

RV 40 mellan Nässjö och Eksjö



Arkeologisk utredning etapp 1 inför breddning och delvis ny dragning av riksväg 40 mellan Nässjö och Eksjö, Nässjö, Norra Solberga, Eksjö och Höreda socknar i Nässjö och Eksjö kommun, Jönköpings län

RV 40 mellan Nässjö och Eksjö

Arkeologisk utredning etapp 1 inför breddning och delvis ny dragning av riksväg 40 mellan Nässjö och Eksjö, Nässjö, Norra Solberga, Eksjö och Höreda socknar i Nässjö och Eksjö kommun, Jönköpings län



Rapport, foto och ritningar: Kristina Jansson, Fredrik Engman och Ådel Vestbö-Franzén
Grafisk mall: Anna Stålhammar
Tryck: Arkitektkopia, Jönköping

Jönköpings läns museum, Box 2133, 550 02 Jönköping
Tel: 036-30 18 00
E-post: info@jkpglm.se
www.jkpglm.se

Utdrag ur tryckta och ajourhållna ekonomiska kartor, Geografiska Grunddata samt Geodata (FUK) är återgivna enligt tillstånd:
© Lantmäteriet. Ärende nr MS2007/04833, nr MS2012/03742 samt dnr i2012/1091.

ISSN: 1103-4076

© JÖNKÖPINGS LÄNS MUSEUM 2014

Innehåll

Inledning.....	5
Omfattning.....	5
Målsättning.....	5
Metod.....	5
Topografi.....	6
Fornlämnings- och kulturmiljö.....	6
Tidigare undersökningar.....	7
Resultat.....	8
Landskapshistorisk analys.....	8
Undersökningsområdet från väster till öster.....	11
Fältinventering.....	16
Bebyggelse lämningar.....	17
Agrara lämningar.....	18
Kommunikationshistoriska lämningar.....	19
Grav och fornlämningsliknande lämning.....	19
Kolningsanläggningar.....	20
Industriell verksamhet.....	20
Övrigt.....	20
Undantagna ytor.....	21
Sammanfattning.....	21
Åtgärdsförslag/Antikvarisk bedömning.....	22
Administrativa uppgifter.....	23
Referenser.....	24
Tryckta källor.....	24
Arkiv och hemsidor.....	24
Kartunderlag.....	24

Bilagor

- Bilaga 1. Lämningstabell
- Bilaga 2. Karta 1–6: Vägområdet med kända respektive nyregistrerade fornlämningar och övriga kulturhistoriska lämningar markerade
- Bilaga 3. Karta 1–3: Undantagna ytor område.



FIGUR 1. Utdrag ur vägkartan, blad 63E NÖ. Skala 1:100 000.

Inledning

Med anledning av Trafikverkets planer på att bredda den befintliga Riksväg 40 (Rv40) mellan Nässjö och Eksjö, samt utreda en alternativ ny sträckning mellan Rosan och Vinkan, genomförde Jönköpings läns museum en inventering av berörda områden under juni 2014. Arbetet utfördes på uppdrag av Trafikverket. Ansvarig för fältinventeringen var antikvarie Anna Ödéén. Rapportansvarig var antikvarie Kristina Jansson. Kartstudien och landskapsanalysen har genomförts och författats av antikvarie Ådel Vestbö-Franzén och antikvarie Fredrik Engman har svarat för tabell- och kartsammanställningen.

Omfattning

På båda sidorna av en ca 1,5 mil lång sträcka utmed Rv 40 ska en 100 m bred korridor utredas och kring den eventuella nydragningen mellan Rosan och Vinkan ska ett ca 200 m brett område inventeras. (FIGUR 1). Totalt planeras ca 200 ha yta beröras av arbetsföretaget. Även områden som utifrån topografiska kriterier kan misstänkas innehålla lämningar dolda under mark kommer pekats ut. Då gällande lagstiftning nyligen förändrats kommer även redan kända lämningar inom arbetsområdet att granskas, då det kan vara aktuellt med en förändring av deras status. I uppdraget ingår även att inom utredningsområdena redovisa ytor och/eller objekt som ska undantas från tillfälliga deponier, uppställning av fordon m m.

Målsättning

Målsättningen med den arkeologiska utredningen är att få en samlad bild av fornlämningsmiljön inom de områden som kommer att beröras av vägprojektet. Det innebär granskning av redan kända fornlämningar men också att fastställa förekomst av fornlämningar och kulturlämningar som inte varit kända sedan tidigare.

Metod

Innan fältarbetet utfördes en arkiv- och kartstudie över de berörda områdena. Dessutom togs en terrängmodell med 0,5 m cellstorlek fram från Lantmäteriets laserdata med syfte att utgöra stöd vid inventeringen. Fältinventeringen innebar granskning av terrängen inom de berörda arbetsområdena.

Påträffade lämningar mättes in med handburen GPS och beskrevs. Vissa lämningar fotograferades digitalt. Dessutom har områden som kan innehålla lämningar under mark utan synliga markeringar pekats ut.

Topografi

Från bebyggelsen vid Sörängen i Nässjö i väster sträcker sig det aktuella utredningsområdet österut fram till skogskyrkogården i Eksjö. Topografiskt varierar området med ett högsta läge på 275–280 m.ö.h vid Nässjö för att sedan plana ut ner mot sjöarna Sjunnersjö, Norra och södra Vixen och Eksjö på nivåer 210–225 m.ö.h. Berggrunden varierar från att runt Nässjö i den västra delen utgöras av Almesåkragruppens formationer, till att domineras av äldre graniter längre österut runt Eksjö. Där mellan, mellan sjöarna Sjunnersjö och norra och södra Vixen, löper ett nord-sydligt stråk med diabas (SGU 1989a). Jordarterna domineras generellt av morän som på sina ställen uppgår till över tre meters tjocklek. Moränen är deponerad över kalt berg. I öster, där berggrunden utgörs av äldre graniter består jordarterna av sand och grus (SGU 1989b). Vad gäller markslag passerar vägsträckningen huvudsakligen genom skogsmark med vissa delsträckor i åkermark.

Fornlämnings- och kulturmiljö

De kända fornlämningar och kulturhistoriska lämningar som ligger närmast eller delvis i det planerade vägområdet utgörs huvudsakligen av lämningar från historisk tid (se BILAGA 2). I vägsträckningen västra del domineras bilden av omfattande röjningsröseområden i skogsmark. Längst i väster, mellan delsträckan Nässjö-Sjunnersjö, ligger röjningsröseområdena Nässjö RAÄ-nr 330, 331, 336 och 167:1 samt Norra Solberga RAÄ-nr 362 och 363. Röjningsröseområdena varierar i storlek från ca 75 x 50 m (RAÄ 330) till ca 500 x 100 m (RAÄ 167:1). I skogsmarken på båda sidor vägen finns ytterligare omfattande områden med fossil åkermark, särskilt i Norra Solberga, norr om Gissshult. I Norra Solberga återfinns även en kvarnlämning, Norra Solberga RAÄ-nr 253:1.

Inom delsträckan, parallellt med Sjunnersjöns södra strand, finns Norra Solberga RAÄ-nr 54:1, fyndplats för del av skafthålsyx, håleggad flintyx samt flintspån. Inom den planerade nya vägdragningen mellan Vinkan och Rosan finns ytterligare en fyndplats Eksjö RAÄ nr-54:1, där två lösfunna skafthålsyxor påträffats. Ytterligare en bit österut finns ett vägmärke av gjutjärn intill den befintliga vägen, Höreda RAÄ-nr 25:1 och en byggnad inom en bytomt, Höreda RAÄ-nr 73:1. I den östra delen av arbetsområdet i riktning mot Eksjö ligger ett mycket omfattande område med röjningsrösen, Höreda RAÄ nr-246:1, en lägenhetsbebyggelse Höreda RAÄ-nr-247:1 och ett samlat område med kolningsgropar Höreda RAÄ-nr 78:1-2, 77:1 och 27:1. I östligaste delen av vägområdet, helt nära Gysjön, ligger en fornlämningsliknande lämning Höreda RAÄ-nr 83:1.

Förutom de redan kända lämningarna påträffades dessutom ett flertal nya lokaler i samband med utredningen (BILAGA 1 och 2).



FIGUR 2. Vägmärke Höreda RAÄ-nr 25:1

Tidigare undersökningar

Inga tidigare undersökningar har gjorts inom vägområdet med undantag för arkeologiska insatser orsakade av anläggandet av ny vägsträckning för ”Södra vägen” söder om Nässjö och utbyggnad av Sörängens industriområde. Båda dessa projekt har tangerat väg-områdets västligaste del utgående från Sörängens industriområde. År 1991 företogs en arkeologiska utredning som berörde ett ca 54 ha stort område strax öster om tätorten Nässjö (Vestbö 1991). Området tangerar det nu aktuella vägområdets västligaste del. Inom utredningsområdet påträffades röjningsröseområden och tre eventuella boplatzlägen. Dessa var belägna i norra delen av området och anslöt således inte direkt till det nu planerade arbetsföretaget. År 1998 blev det ånyo aktuellt att undersöka området eftersom marken skulle avyttras som industrimark. Den utredning etapp 1 som då företogs innebar kartering av den fossila åkermark som tidigare påvisats och resulterade i att odlingslämningar som röjningsrösen, terrasskanter, åkerhak, stensträngar, eventuella gravar och boplatzlägen dokumenterades (Engman 1999).

I samband med ny vägsträckning söder om Nässjö utförde läns-museet en etapp 1 utredning år 2004 (Ameziane 2004). Den plane-rade vägen sträckte sig från Sörängsrondellen ner mot Södergården, en sträcka på totalt ca 3,8 kilometer. Den del som berörde nuvarande vägprojekt var delen närmast Sörängsrondellen, och här påträffades enstaka mindre röjningsrösen och en lägenhetsbebyggelse belägna ca 250 meter respektive ca 700 meter sydväst om rondellen.

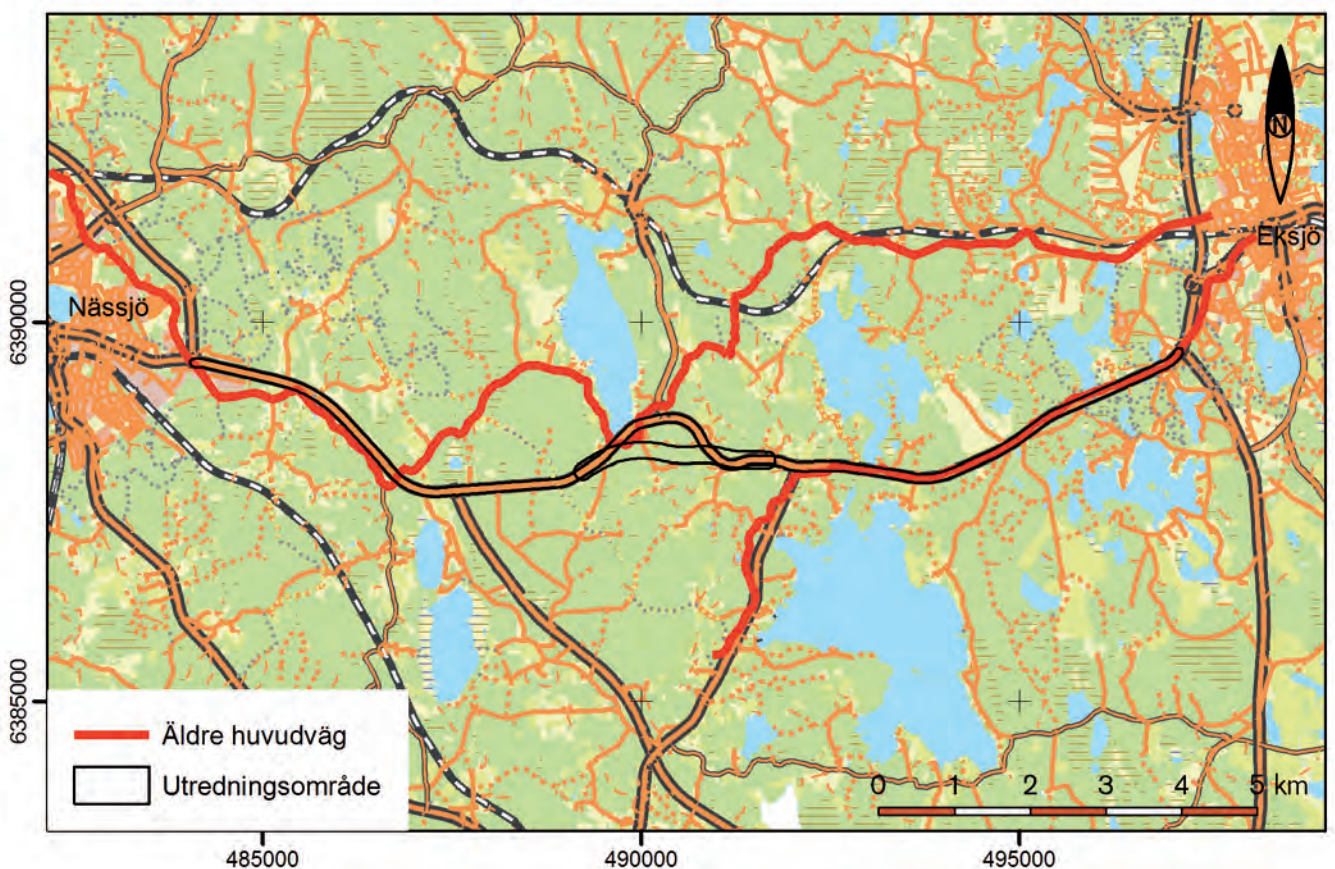
I vägområdets östligaste del, där det kommer att ansluta till ny förbifart söder om Eksjö, har också arkeologiska insatser blivit aktuella. Här rörde det sig om en kulturhistorisk förstudie som utfördes med anledning av att Eksjö kommun behövde underlag inför planering av ny bebyggelse runt Eksjö stad (Ameziane 2008). De delar av den kulturhistoriska förstudien som närmast berörde det aktuella området var belägna omedelbart norr om, och söder om, rondellen som kommer att ansluta de båda vägarna. I förstudien konstaterades att inga kända fornlämningar finns i det södra utredningsområdet som idag präglas av fritidsbebyggelse runt Långanässjön och Talluddasjön. Innan fritidsbebyggelsens etablering var området utmark och utnyttjades av gårdarna i närområdet. Det har rört sig om jakt, fiske och bärinsamling men även verksamheter som lämnat fysiska spår efter sig i form av tjärdalar, kolbottnar och kolningsgropar. Detta område kom för övrigt att inventeras i samband med den etapp 1 utredning som läns museet utförde inför planerad ny förbifart söder om Eksjö (JLM dnr 138/14), och som hänger samman med föreliggande vägprojekt.

Utredningsområdet norr om rondellen har också en bruks-historia präglad av extensivt utnyttjande, bland annat mulbete för Eksjöbornas kreatur. vilket framgår av det äldre kartmateria-

ande utmarksområde som tidigare fungerade som allmänning till flera gårdar i Nässjö och Hörada socknar.

Nuvarande väg mellan Jönköping och Eksjö via Nässjö by ligger i samma landskapskorridor där huvudvägen funnits ungefär sedan mitten av 1800-talet, men denna väg var tämligen ny när den redovisas i generalstabskartan från 1875. Innan dess visar de äldre kartorna att huvudvägen vek av norrut vid Marietorp, fortsatte över Brevik och passerade norr om sjön Norra Vixen för att ansluta till Eksjö norr om Bråthult och Gyesjön (FIGUR 4). Från söder kom en annan väg över Bränna, Boarp och Tannarp som anslöt till Eksjö från söder. Vid 1800-talets mitt eller slut sammanbands de två vägarna genom att en ny vägsträckning lades ut över byarna Kårarp, Rosan och Kyringstorp. De äldre vägsträckningarna sökte sig till de mest lättframkomliga passagerna i landskapet, och det utmärkande för de vägar som fanns högre upp i väghierarkin än byvägar och sockenvägar, är att de rätt ofta passerar en bit från själva bytomterna. Detta kan vi se inom utredningsområdet bland annat vid Bråna, Gisshult, Äskhult, Stora Grönlid och Brevik. Vägsträckningens ålder är det svårt att uttala sig om. Den framgår tydligt på den geografiska kartan över södra Vedbo från 1650 och det är troligt att vägsträckningen då sedan länge varit huvudväg mellan Södra Vätterbygden och Eksjö.

FIGUR 4. Det äldre vägnätet mellan Nässjö och Eksjö tolkat utifrån häradskartorna från Tveta och Södra Vedbo härad från 1600-talets mitt och slut, se även omslagsbilden. Nuvarande vägsträckning som band ihop de tidigare över Äskhult, Kårarp och Kyringstorp tillkom kring 1800-talets mitt.



Trots sitt läge som gränsbygd mellan flera socknar och två härad-der kan man väster om Eksjö identifiera flera byar och gårdar med medeltida belägg. Brevik, belägen ca 2 kilometer norr om utredningskorridoren, lydde under medeltid till Linköpingsbiskopen och under byn fanns ett tiotal gårdar, varav de flesta inte namnges i medeltidshandlingarna (Silfving 1946: 22, 40, 46 m fl). Eksjö-historikern Jean Silfving anser att de tio gårdar som ca 1330 anges ligga under Brevik är identiska med flera av de mindre bebyggelse-enheterna i anslutning till utredningsområdet mellan Rosan i väster och Tannarp i öster, och i 1500-talets jordeboksmaterial går det att vaska fram vilka gårdar det borde röra sig om, nämligen komplexet av gårdar söder om Brevik som i de äldsta jordeböckerna anges som kyrkogods som Rottnaby, Kyringstorp, Smedstorp, Änkarp, Orrarp, Kulla, Paradis och det sedermera övergivna Ärnans eller Arnans (Ibid). Brevik kom senare under 1500-talet att ingå i Stureska godsmassan och tjänade som fogdeboställe från och med 1570. Brevik hade under 1600-talet stundom frälserättigheter och flera av gårdarna i anslutning till utredningsområdet låg som rå- och rörshemman, men friheten indrogs för de flesta av dessa kring 1670-talet. I detta sammanhang är utvikningen kring Brevik av intresse för att förstå förekomsten av flera små gårdsterritorier inom och intill utredningsområdet vid Rosan, Kyringstorp samt det avhysta Ärnans (Almquist 1976:1129-1130).

En tämligen säkert belagd ödegårdsenhet finns inom utrednings-området. Inom södra delen av Kyringstorps ägor finns ett område bestående av ängs- och betesmark som betecknas som Målen, Ner-målen och Uppmålen. Målen är ett gårdsnamn som förekommer frekvent i det småländska namnskicket från 1100-talet och framåt och ett –målen inom en annan bys eller gårds territorium är intres-sant. I årlig ränta från 1553 betecknas ett Målen som skatteutjord (RA/KA Smh 1553:16). Högst troligt är det samma Målen som återfinns som en namnrelikt inom Kyringstorps by (FIGUR 6). Pla-nerad vägsträckning går rakt genom området.

Möjligen gömmer sig en ödelagd enhet under Brånas ägor, intill gränsen till Ingarp. Här finns ett område bestående av ett antal sär-hägnade åkerlyckor som i storskifteskartorna omtalas som Lerbäck och som Lerbäcksskiftena i Enskifteskartan från 1820. Ingen bebyg-gelse redovisas i kartorna. Lerbäcksåkrarna kan vara återupptagna ytor till en gård som tidigare legat i området och där namnet är en relikt efter en bebyggelseenhet vid namn Lerbäck (FIGUR 5).

Ytterligare ett ödebelägg finns i nära anslutning till aktuell vägkorridor, nämligen Lilla Hässelås, belägen strax norr om och gränsande till Eksjö och Höredas gamla sockenallmänning. Lilla Hässelås betecknas som utjord i flera källor, bland annat i mantalslängderna från 1820 (SE/RA/55203/55203.05/176, 1820:2) och är en 1:1-fastighet och bör troligen tolkas som en redan under medeltiden ödelagd gårdsenhet.

Ett förbryllande inslag utgörs av de tre 1:1 enheterna Mostorp, Årnanäs och Vackarp som är utan bebyggelse på den äldre ekonomiska kartan från 1950. Mostorp är markerad med bebyggelsesymbol på häradskartorna över Södra Vedbo från 1600-talets mitt och slut, medan Vackarp inte finns med på kartan. Inga av bebyggelseenheterna har äldre lantmäterikartor, vilket antyder att det handlat om små gårdar där behovet för skiften aldrig förelåg. Samtliga antecknas som gårdar i de kamerala jordeböckerna från bland annat 1561 (RA/KA Smh 1561:25) och Vackarp och Årnanäs finns med i mantalslängderna år 1820, men däremot inte Mostorp. Årnanäs, $\frac{1}{4}$ mantal, är då utan invånare och betecknas då som ägd och brukad till Skedhult. Det finns även en inhyst soldat i Årnanäs, Sven Ferm. Även Mostorp antecknas som brukad under och ägd av Skedhult. Vackarp är dock bebott vid samma tid och har även fem torp inom sina ägor. När Mostorp och Årnanäs lades in under Skedhult har inte utretts i föreliggande arbete, men visar på en viss sentida bebyggelseutveckling i området som kan sätta spår i fornlämningsbeståndet, inte minst när det gäller fossil åkermark, stenmurar, fågator och husgrunder.

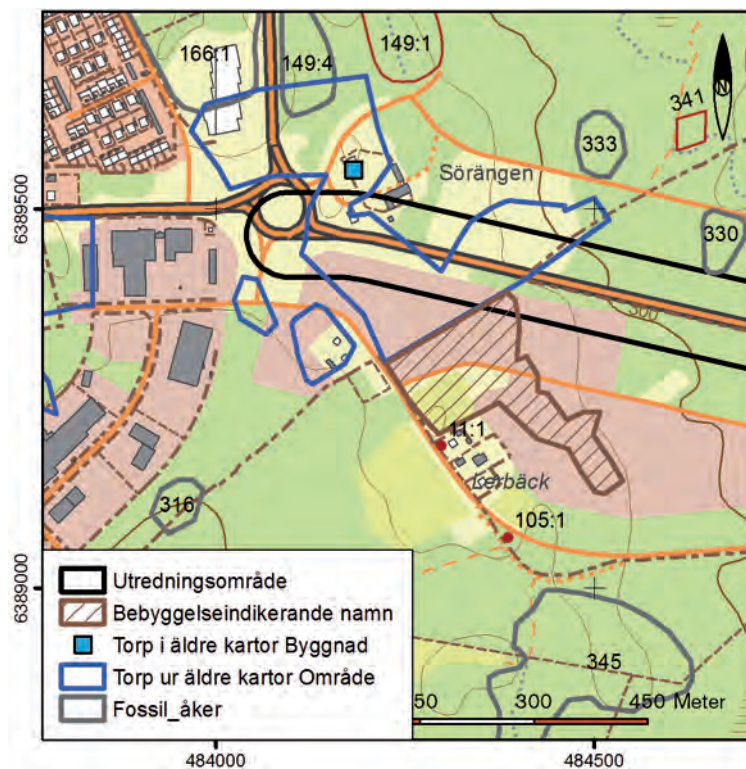
Undersökningsområdet från väster till öster

Nässjö stad kom till stora delar att anläggas på säteriet Ingarp's ägor. Ingarp förvärvade säterirättigheter år 1660 och genom ett namnbyte kom säteriet att kallas Ingsberg eller Ingarp'sberg. Almquist anger att åtta oskattlagda torp fanns på ägorna samt fem mindre rå- och rörs-hemman. Vägkorridoren tar sin början inom Ingsbergs sydöstra del. I en karta från 1685 redovisas torpet Söderängen, senare Sörängen, vars ägor delvis ligger inom vägkorridorsområdet. Bilden blir ännu tydligare i kartan över Ingarp från 1896 där åkermark, ängsmark, bebyggelse, fågata och stenmurar har ritats ut. Lämningsarna ligger dock till stor del under den nuvarande bensinanläggningen och omgivande byggnader.

Strax innanför gränsen mot Bråna ligger Lerbäcksskiftena, ett antal särhågnade åkrar som redovisas utan bebyggelse (FIGUR 5). Kartan ger heller ingen skrivelse om att det skulle finnas något torp i området. Det är möjligt att Lerbäck är ett äldre gårdsnamn och att de kring sekelskiftet 1800 odlade åkrarna är återupptagna åkrar efter en tidigare bebyggelseenhet i området. Vägkorridoren passerar genom Brånas ängsmark och en del av gårdens norra åkergräde. Bråna omnämns för första gången 1480 och namnet är intressant då det går tillbaka på bråne, svedja. Under senmedeltid och framåt var svedjeverksamheten omfattande i Jönköping län vilket speglas i flera ortnamn.

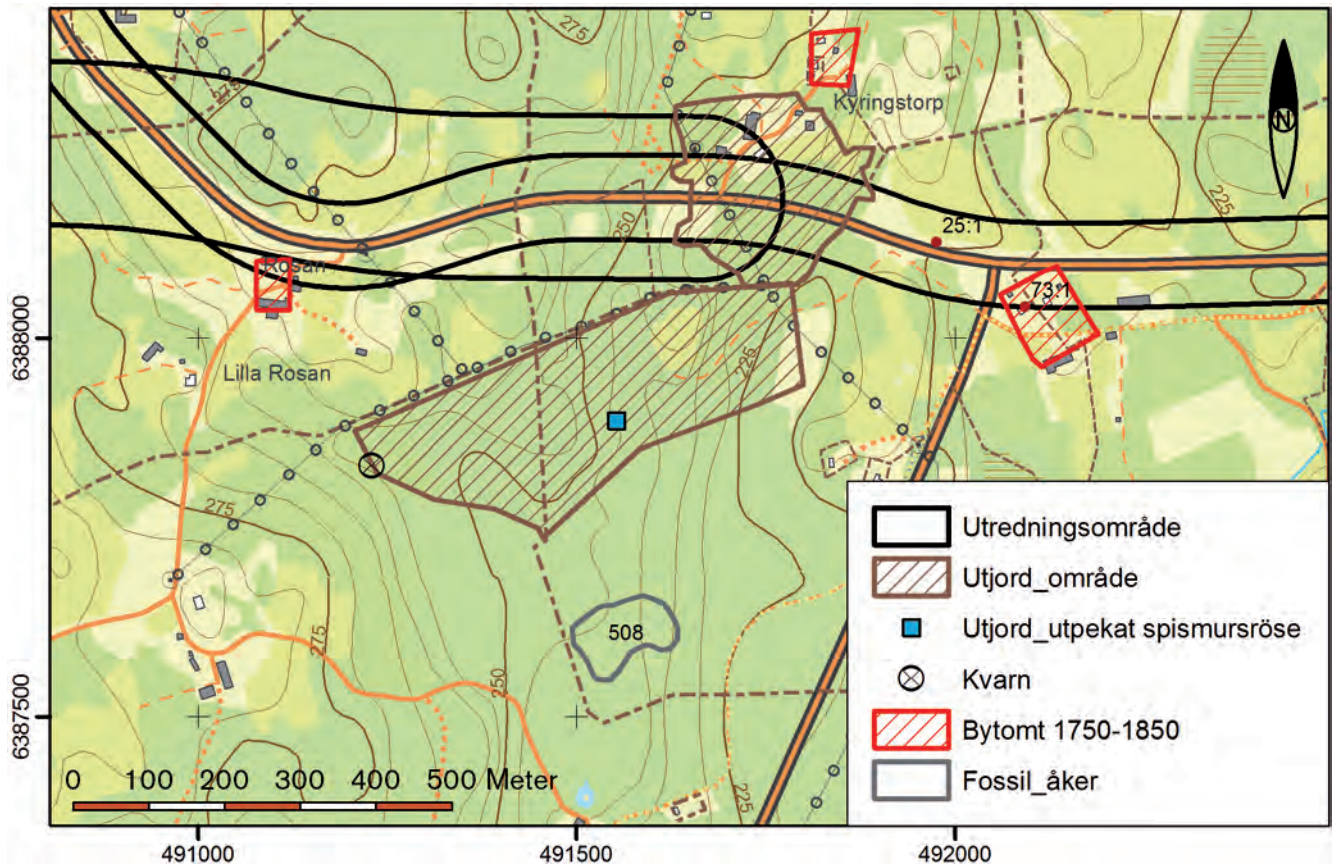
Stackeryd karteras för storskifte, men det är Laga skifteskartan från 1907 som i detta sammanhang ger mest information. Vid bygränsen i norr, strax söder om vägkorridoren finns ägorna till torpet Lövhölen. Torpet är troligen en tämligen sen etablering och

FIGUR 5 Namnet Lerbäck, i utredningsområdets västligaste del, kan möjligen vara en namnrelik efter en tidigare gård eller torp. Namnreliken finns i kartor över Bråna från 1800-talets början och området har skrafferats med brunt.



finns inte med på storskifteskartan från år 1802. I övrigt redovisar Lagaskifteskartan i detalj de många röjningsrösen som är belägna inom Stackeryds ägor, både i och utanför åkermarken. Förekomsten av röjningsrösen utanför åkermark är vanligt förekommande och röjningsröseområdena utgör vår största fornlämningskategori. Inom Stackeryds by finns också flera områden med fossil åkermark i form av röjningsröseområden, bland annat 167:1 där flera av röjningsrösen kan identifieras i lagaskifteskartan. Troligtvis speglar röjningsrösen ett dynamiskt markutnyttjande från Stackeryds etableringsfas under yngre järnålder/medeltid och fram till efterreformatorisk tid. Inom byterritoriets sydöstra hörn, intill gränsen mot Gisshult, finns torpen Haga och Gisshultsbro, troligen tämligen sena torpställen. Dessa är dock belägna strax söder om vägkorridoren.

Kartan över Gisshult från 1867 redovisar framför allt lämningarna efter kvarndrift inom vägkorridorens norra del. Dammen var vid 1800-talets mitt mycket större än den damm som redovisas i dagens fastighetskarta. Strax nedan kvarndammen redovisas en kvarn, ett kvarnhus och ytterligare en byggnad. Ca 70 meter väster om kvarnen finns en mindre byggnad utritad, troligen en hölada. Inslaget av svedjeverksamhet inom det aktuella området har inte bara satt spår i ortnamnskicket, som i exemplet Bråna, utan även i de äldre kartorna. Inom ett större utmarksområde till Gisshult antecknas fällor (svedje) i skogsmarken. Intill och på vissa ställen överlappande området finns fossil åkermark i form av områden med röjningsrösen. Det är sannolikt att man svedjat i områden där det redan hade röjts, och att man fortsatte att lägga upp sten



i befintliga röjningsrösen i samband med svedjandet som under 1800-talet framför allt bedrevs som en grässtimulerande åtgärd, och inte primärt i rågodlingssyfte. Inom vägkorridoren finns år 1867 en fast åker med flera röjningsrösen uttridad. Denna åker är dock nerlagd ca 1950.

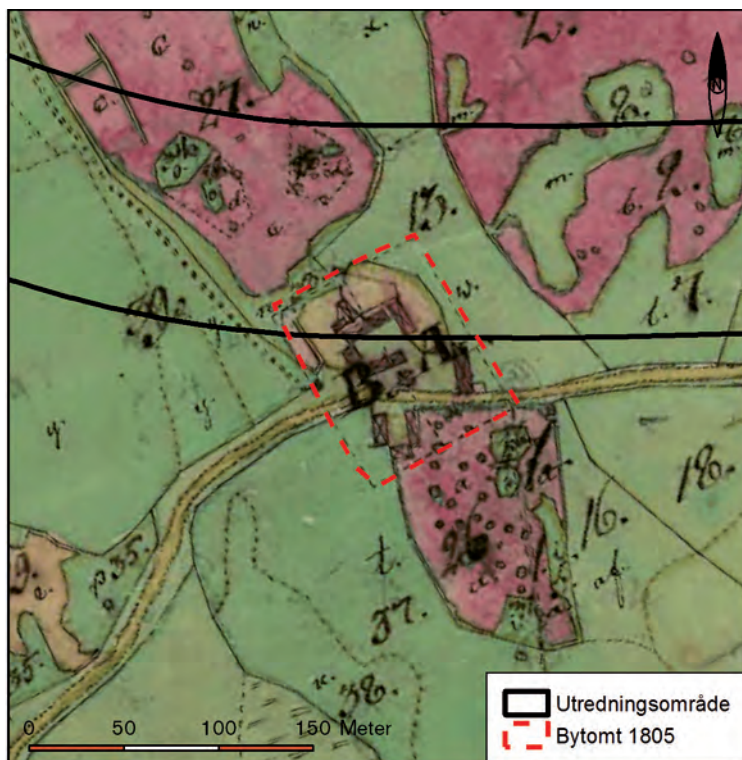
På Äskhults ägor finns ett inhägnat område som betecknas som Torpet Kidån. Ingen bebyggelse har ritats ut i området. Kartan är sen, från 1916 och det är sannolikt att torpet också är relativt sentida. I vägkorridoren i Äskhults östra del finns torpet Vinkan markerad i kartan från 1916.

Inom Marietorps södra del och inom vägkorrioren finns en äng vid namn "Herrängen". Namnet kan vara bebyggelseindikerande. Mellan Herrängen och Rosan passerar vägkorridoren genom utmark innan den passerar över norra delen av Rosans bytomt. På Kyringstorps marker passerar vägkorridoren genom den förmodade ödelagda gården Målen's ägor. Gården omtalas, som ovan nämnd, som utjord vid 1500-talets mitt.

Den alternativa vägsträckningen norr om den nu beskrivna passerar Kårarps inägor i östra kanten, där bland annat en fågata mynnar i vägkorridoren. Med avseende på Rosan, Kyringstorp och Kårarps åkermark finns en mängd röjningsrösen markerade i åkermarken på kartorna från sekelskiftet 1800. Flera av dessa kan utifrån storlek och form misstänkas vara förhistoriska gravar.

FIGUR 6. Ett säkert ödegårdsbelägg utgör namnrelikter efter Målen och Brorsmålen i kartor från 1700- och 1800-talet samt jordeboksbelägg för skatteutjorden Målen från 1563. Området för Målen och Brorsmålen ur äldre lantmäteriakter har skrafferats med brunt.

FIGUR 7. Utsnitt av storskifteskartan över Broarp 1805 (06-hör-66)



Vid Broarp går vägkorridoren genom Broarps bytomts norra del. Ca 140 meter längre österut finns en åker med namnet Sänkebroylckan vilket torde gå tillbaka på hydrologiska förhållanden och till exempel förekomsten av en bro som frekvent översvämandes. Inom byns östra del finns torpet Åbylund. De tämligen omfattande ägorna till trots finns ingen bostadshus utritad i kartan från 1805, utan endast ett par åkerlyckor och en ängslada söder om vägkorridoren. Öster om Åbylund passerar vägkorridoren bäcken som förbinder Norra och Södra Vixen. Området här är intressant.

Strax norr om korridoren finns på en udde Ärnans, en gård som enligt Silfving på goda grunder kan räknas till Breviks godsmassa under 1300-talet, även om gårdens namn inte dyker upp i källorna förrän under 1500-talets mitt. Dock är namnet och det topografiska läget av den karaktär att man på goda grunder kan tänka sig en medeltida befäst gård på udden. Det samma gäller för udden öster om Norra Vixen vid namn Tannholmen. Under senare tid var Tannholmen ett torp under Tannarp, men namn och topografi tillsäger att området bör betraktas med förhöjt intresse vad gäller medeltida förhållanden. Det bör vara tämligen säkerställt att de små gårdarna som är belägna mellan Vixensjöarnas förbindelse och vidare över Tannarp mot den tidigare sockenallmanningen till Eksjö och Höreda, ingick i ett samlat godskomplex; dels under högmedeltid

och återigen under 1600-talet. Att huvudgården är Brevik utesluter inte att denna gård kan ha manifesterat sitt godsinnehav och makt på flera ställen kring Norra Vixen och Södra Vixens norra ände. Gamla bro- eller vadställen är tillika intressanta vad gäller eventuell förekomst av runstenar, men inga uppteckningar finns om att någon runsten skall ha funnits intill vattendraget mellan Vixensjöarna. Gårdarna Aranäs anges under 1820-talet som brukad under Skedhult.

Kartan över Tannarp är från 1910 och visar torpet Tannholmens läge som i sin södra del tangerar vägkorridoren. Längst österut i byterritoriet finns torpet Allmanningen eller Vackarps backe. Åt söder finns byn Vackarp som av oklar anledning läggs ner som egen brukad gård mellan ca 1820 och 1875 då endast torpen redovisas i generalstabskartan. På gränsen mellan Tannarp i väster och Höreda/Eksjö sockenallmanning i öster finns en bäck där det tidigare bör ha funnits vadställe eller bro. Tannarp ger intryck av en tillfällig utpost innan allmänningens marken och sandmoarna in mot Eksjö stad tar vid. Bilden förstärks av kartan över allmanningen från 1730 där lantmätaren ritat ut en husschablon och beskriver denna som ”tvenne backstugor, för någon tid sedan uppsatta på allmanningen”. Det står vidare att backstugorna nyligen låtit uppta kålgårdar, åker och äng. Backstugornas tomter, kålgårdar och åker är belägna i vägkorridoren. Endast en liten del av allmanningen är år 1730 avdelad till bestämda gårdar; större delen används gemensamt av gårdar i Eksjö och Höreda socknar som listas i kartans text. År 1837 upprättas en ny karta över allmanningen. Denna har då skiftats mellan ett antal byar och gårdar med tydligt markerade gränser. De två backstugorna inom områdets västra del är dock kvar, nu med mer detaljerad redovisning av hus och inägor.

Allmanningens gräns åt öster är tillika gräns mot Eksjö stads territorium. Åt söder finns fastigheten Torsjö/ Stallberga som saknar relevant kartmaterial. På kartan över Eksjö från 1666 betecknas området från allmanningen och fram till stadens utkant som Kråkebergsmoen, där Kråkeberg troligen betecknar en ödelagd gårdsenhet. I kartan över Eksjö från 1858 från Ljunggrens stadsatlas passerar vägkorridoren i södra delen av Kråkebergsmarken. Det är mindre sannolikt att Kråkebergs tomt och inägor skall ha legat inom vägkorridoren då denna är identisk med Eksjö stadsterritoriums södra gräns. I Ljunggrens karta finns bostället Pärso i kartans västra del och en allé är utritad som går upp mot gårdstomten. I dagsläget finns en allé med tallar på denna plats.

I 1666 års karta redovisas svagt en bebyggelsesymbol intill den dåvarande södra infarten till Eksjö. Torpet, eller snarare backstugan, kan möjligen ha namnet Munkadal (svåräst).

Fältinventering

Hela det planerade området för vägbreddningen mellan Nässjö och Eksjö har genomströvats, liksom området för planerad ny vägsträckning mellan Vikan och Rosan, med syfte att finna och dokumentera forn- och kulturlämningar. I de fall lämningarna sträckt sig utanför utredningsområdet har dessa i görligaste mån avgränsats för att möjliggöra en så komplett beskrivning som möjligt. Resultatet av inventeringen presenteras i en tabell (BILAGA 1) och i sex kartor (BILAGA 2). Dessutom har undersökningens resultat rapporterats in till Riksantikvarieämbetet och blir därmed sökbara i FMIS. Förutom dessa kartor har också tre kartor sammanställts som visar vilka områden utmed vägsträckan som bör hållas fria från schaktmassor och uppställningsplatser i samband med vägbygget (BILAGA 3). Vid inventeringen ges en antikvarisk bedömning som utgår från Riksantikvarieämbetets praxis. Denna ligger till grund för tolkningen av vad som berörs enligt Kulturmiljölagen. Även annan lagstiftning kan komma att bli aktuell, till exempel biotopskydd för stenmurar och röjningsrösen. De påträffade lämningarna har getts följande status:

Bevakningsobjekt innebär att man vid inventeringstillfället inte kunnat ta ställning till om lämningen är en fornlämning eller inte. Lämning med denna bedömning måste därför alltid kontrolleras ytterligare före markingrepp. Exempelvis kan det röra sig om boplatser där fyndmaterialet är så knappt att inventeraren inte varit övertygad om att platsen ska bedömas som boplatser. Bevakningsobjekt har också använts för lämningar där det exakta läget för lämningen varit osäkert. Bytomter, som normalt bedöms som fornlämning, har bedömts som bevakningsobjekt när de fortfarande är i bruk.

Fornlämning är lämningar som vid registreringstillfället bedömts omfattas av skydd enligt Kulturmiljölagen. För att en lämning ska kunna bedömas som fornlämning krävs att den kan antas vara tillkommen före 1850, att den tillkommit genom äldre tiders bruk och att den är varaktigt övergiven.

Övrig kulturhistorisk lämning används för kulturhistoriska lämningar som enligt rådande praxis vid registreringstillfället inte utgör fornlämning men som ändå anses ha ett antikvariskt värde. Bedömningen används även för sådana lämningstyper som vanligen inte betecknas som lämningar, t ex Fyndplats, Plats med tradition och Fyndsamling.

Uppgift om används på områden där inga fysiska spår kan ses i terrängen men en annan källa har visat att det funnits något på platsen. Det kan vara ett torp som finns belagt i kartmaterial eller muntlig tradition men spåren har raderats ut.

Utgår används i de fall en lämning tas bort från FMIS. Det kan vara att lämningar av tekniska orsaker blivit dubbelregistrerade och dubletterna tas då bort, eller att äldre registreringar slås samman till ett gemensamt fornlämningsnummer.

Inom ramen för utredningen har 34 lämningar och 16 boplatslägen berörts varav 17 lämningar var kända sedan tidigare och registrerade i FMIS. Beskrivningen och utbredningen för några av dessa har dock ändrats (Nässjö RAÄ-nr 167:1, Norra Solberga RAÄ-nr 253:1, Norra Solberga RAÄ-nr 363 och Höreda RAÄ-nr 247:1). De nypåträffade lämningarna har registrerats med en tillfällig arbetsidentitet i form av inventerarens initialer och en löpande nummerserie, t.ex AÖ001, AÖ002... och möjliga boplatslägen har registrerats BL001, BL002 och så vidare (se tabell BILAGA 1).

Utredningsområdet karaktäriseras till stora delar av moränmarker, ställvis storblockig morän, särskilt i den västra delen som också är topografiskt högre beläget än området i öster. Merparten av dessa moränmarker upptas av tät barrskog, ibland av granplanteringar och områden med tät slyvegetation. Även mer eller mindre sankna områden ligger insprängda i de områden som avsökts. Det innebär olika förutsättningar för att kunna ta sig fram i terrängen och följaktligen att kunna påträffa eventuella lämningar. Det innebär att vissa områden ibland avsökts något mer extensivt, men där också den antikvariska bedömningen utgått från att möjligheterna att påträffa kulturlämningar varit ringa. En viss avläsning av gångna tiders bruk har ändå varit möjlig inom vissa av de svårforcerade områdena, till exempel att kraftigt beslyade områden tidigare använts som betesmarker beroende på inslag av enar, ljung och andra betesindikerande växter. I övrigt har inte någon biologisk inventering utförts.

Bebyggelselämningar

Undersökningsområdet är beläget just norr om häradena Tveta, södra Vedbo, östra och Västra, således en gränstrakter med rötter i yngre järnålder/tidig medeltid. På många håll kan dylika bygder präglas av utmarker men inte i detta fallet. Här präglas utredningsområdets omland av gårdar och byar med medeltida belägg, och förtätad bebyggelse från 1640-talet och framåt av de äldre kartorna att döma, se kapitel *Landskaphistorisk analys*. Väster om Eksjö finns flera byar och gårdar med medeltida belägg, till exempel byn Brevik beläget ca två kilometer norr om undersökningsområdet väster om Eksjö. Under 1500-talet kom Brevik att ingå i den Stureska godsmassan och under 1600-talet hade Brevik stundtals frälserättigheter där flera av gårdarna i anslutning till utredningsområdet låg som rå- och rörshemman, troligen Rosan, Kyringstorp samt det avhysta Aranäs.

En medeltida gård har med största säkerhet legat inom utredningsområdet, inom södra delen av Kyringstorps ägor. Det som talar för det är att kartorna visar att där funnits ett område med ängs- och betesmark kallat Målen, Nermålen och Uppmålen; namnskick med rötter i 1100-talet. Ödelagda medeltida gårdsheter kan även ha funnits inom Brånas ägor (Lerbäck) och vid Lilla Hässelås som betecknas som utjord i flera källor.

FIGUR 8. Broarps gästgiveri, byggnad som registrerats i FMIS vid tidigare inventering (Höreda 73:1). Foto från SV.



Inga fysiska lämningar efter de medeltida ödegårdarna som berört utredningsområdet har påträffats, utan de avtecknar sig endast i kartmaterialet. Av konkreta bebyggelse lämningar finns en sedan tidigare känd och registrerad backstuga Höreda RAÄ-nr 247:1 och en byggnad vid Broarp, Höreda RAÄ-nr 73:1. Vid Broarp registrerades hela bytomten utifrån utsträckningen på storskifteskartan från 1805, se FIGUR 7 (FE020). Äldsta belägg för gården är från 1542 (Agertz 2008). I samband med restaurering av byggnaderna har konservatorer och byggnadsantikvarier från Jönköpings läns museum varit involverade. Ytterligare en bytomt har registrerats och det var bytomten för gården Rosan (FE019).

I samband med fältinventeringen påträffades och registrerades dessutom två platsen för torp, Åbylund (FE005) och Munkadal (FE015). På dessa platser kunde inga spår efter bebyggelsen ses men i anslutning till Åbylund kunde en mindre röjd yta noteras samt enstaka stenansamlingar.

Förutom bebyggelse känd genom äldre kartmaterial och/eller genom kvarlämnade spår i landskapet, noterades även platser vid sjöar och på höjder som är att betrakta som intressanta förhistoriska boplatsslägen. Dessa boplatsslägen har också markerats på kartorna (se BILAGA 2) och benämns BL001–BL016. Inom BL007 och BL009 har tidigare lösfunna stenåldersföremål påträffats (se Eksjö 54:1 och Norra Solberga 54:1).

Agrara lämningar.

Den vanligaste kategorin lämningar är den som bär vittnesbörd om markröjning och äldre tiders odlingar. Inom utredningsområdet har de uteslutande rört sig om fossil åkermark, i form av röjningsröseområden. Det stora inslaget med storblockig morän måste ha gjort många områden svårödlade och det var säkert med stor möda och beslutsamhet som många av de små åkerlapparna bröts. Andra



FIGUR 9. Stenvalvsbro FE016.

områden förefaller ha varit något mer lätttröjda men representerar likväl betydande arbetsinsatser.

Samtliga röjningsröseområden som tidigare registrerats i FMIS har bedömts vara av yngre karaktär, och det gäller även de flesta av de som upptäcktes och registrerades i samband med inventeringen. Bedömningen utgår dels från fornlämningsmiljön, dels hur röjningsrösen är uppbyggda och områdenas storlek. Några av de nyupptäckta röjningsröseområdena avvek från den generella bilden och antas ha tillkommit före 1850, vilket gör dem till fornlämningar. Dessa områden utgörs av AÖ002, FE004, FE018 (ändrad beskrivning av Norra Solberga 363) och JB001 (BILAGA 1). Dessa områden varierade i storlek där de minsta områdena är ca 40-50 x 15-20 meter och de största ca 240-280 x 25-150 meter. Antalet röjningsrösen inom de olika områdena varierar mellan 4-100 rösen. Det som utmärkte röjningsröseområdena och som gjorde att de uppfattades som äldre, är framförallt röjningsrösenas låga och flacka karaktär vilka givit rösena ett ålderdomligt utseende.

Kommunikationshistoriska lämningar

Inom utredningsområdet finns två sedan tidigare registrerade vägmärken Höreda RAÄ-nr 25:1, se FIGUR 2, och Höreda RAÄ-nr 27:1. Vid inventeringen påträffades en stenvalvsbro strax utanför utredningsområdet, FE016, se FIGUR 9.

Grav och fornlämningsliknande lämningar

Vid fältinventeringen påträffades en rundstensättning som var 6 meter i diameter och meter hög (IR001), se FIGUR 9. Detta är den enda förhistoriska grav som ligger inom vägområdet. Utifrån form och läge kan vi anta att den tillkommit under äldre järnålder (ca 500 f.Kr.-550 e.Kr.)

FIGUR 8. Nyupptäckt rund stensättning IR001.



Ett område med fornlämningsliknande lämningar var sedan tidigare registrerade (Höreda RAÄ-nr 83:1). Dessa liknar till viss del stensättningar och gravhögar varför det inte kan uteslutas att det rör sig om gravanläggningar. I anslutning till gravanläggningar kan andra aktiviteter tänkas varför närområdet till dessa är intressanta att undersöka. Detta gäller även inom boplatzläge BL016 som ligger i anslutning till en registrerad grav som ligger utanför utredningsområdet (Höreda 26:1).

Kolningsanläggningar

Inom utredningsområdet fanns några enstaka kolningsgropar registrerade sedan tidigare, nämligen Höreda 77:1, Höreda 78:1–2. Dessa är dock något osäkra; dels för att de är ovanligt stora, 5–10 meter, dels för att provstickan i dem inte kunde påvisa kol i fyllningen. Inga ytterligare kolningsanläggningar registrerades.

Industriell verksamhet

Av lämningar som kan härledas till industriell verksamhet av olika slag finns en tidigare känd kvarnplats, Norra Solberga 253:1. Av denna återstår idag fundamentet efter kvarnbyggnaden, dammvallen och dammen. Enligt uppgift i äldre kartor fanns även två byggnader i anslutning till kvarnen. Några spår efter dessa kunde inte ses vid inventeringen. Lämningen var något felinprickad varför en justering av inprickningen har gjorts.

Övrigt

Här kan nämnas de båda fyndplatser som tidigare omtalats där lösfunna stenåldersföremål påträffats, Eksjö RAÄ-nr 54:1 och Norra Solberga RAÄ-nr 54:1. Dessa båda platser indikerar att det i närområdet kan påträffas boplatser av stenålderskaraktär varför områdena markerats som boplatzlägen (BL007-BL009).

Undantagna ytor

I uppdraget ingick även att inom utredningsområdena redovisa ytor och/eller objekt som ska undantas från tillfälliga deponier, uppställning av fordon m m. Totalt har 32 områden markerats, se BILAGA 3. Urvalet för dessa har varit platser där vi har kända eller nypåträffade lämningar. Vidare har äldre vägsträckningar markerats där upplag och uppställning inte kan rekommenderas. De inom ramen för utredningen utpekade lägena för boplatser ingår även i de undantagna områdena men här kan en omvärdering göras efter att en arkeologisk utredning etapp 2 genomförts. Om områdena inte hyser boplatslämningar kan dessa områden bli aktuella för deponi och uppställning.

Sammanfattning

Med anledning av Trafikverkets planer på att bredda den befintliga Rv 40 mellan Nässjö och Eksjö, samt utreda en alternativ ny sträckning mellan Rosan och Vinkan, genomförde Jönköpings läns museum en inventering av berörda områden under juni 2014. Utredningsområdet berörde en ca 100 meter bred och ca 1,5 mil lång sträcka utmed Rv 40 samt ett ca 200 m brett område mellan Rosan och Vinkan.

Utredningsområdet ligger norr om en historisk gränsbygd med rötter i yngre järnålder/tidig medeltid, och inom utredningsområdet har det funnits byar och gårdar som etablerats under medeltiden. Vidare bär vissa delar av området prägel av marginalområde; till exempel har få förhistoriska lämningar registrerats.

Inom ramen för utredningen har 34 lämningar och 16 boplatslägen berörts varav 17 lämningar var kända sedan tidigare och registrerade i FMIS. Beskrivningen och utbredningen för några av dessa har dock uppdaterats och ändrats (Nässjö RAÄ-nr 167:1, Norra Solberga RAÄ-nr 253:1, Norra Solberga RAÄ-nr 363 och Höreda RAÄ-nr 247:1).

Sammantaget är det framförallt fossil åkermark och då områden med röjningsrösen som påträffats inom de inventerade områdena. Utifrån områdenas storlek, närhet till känd bebyggelse och röjningsrösenas uppbyggnad förefaller flertalet vara från andra hälften av 1800-talet. Ett fåtal röjningsröseområden bedömdes vara fornlämningar och äldre än 1850.

Inom området har en förhistorisk grav påträffats. Vidare har två bytomter efter gårdar etablerade under medeltid registrerats. Inom området fanns sedan tidigare en kvarn, två vägmärken, ett område med fornlämningsliknande lämningar och flera kolningsgropar registrerade.

Åtgärdsförslag/Antikvarisk bedömning

De registrerade lämningarna beskrivs i en tabell (BILAGA 1) samt visas på kartorna 1–6 (BILAGA 2). I tabellen görs en antikvarisk bedömning av respektive lämning med förklaring vad den innebär.

Det stora flertalet av berörda lämningar har klassats som *övrig kulturhistorisk lämning* och omfattas inte av kulturmiljölagen. Däremot besitter de ett kulturhistoriskt värde varför *hänsyn* bör visas vid den fortsatta planeringen så att lämningen inte skadas. Det kan till exempel gälla de båda vägmärkena Höreda RAÄ-nr 25:1 och Höreda RAÄ nr-27:1. Övriga kulturhistoriska lämningar kan även ha skydd i annan lagstiftning, till exempel biotopskydd för stenmurar, röjningsrösen etc.

Några lämningar har bedömts vara *bevakningsobjekt*. Med det menas att det kan vara svårt att avgöra om en lämning är en fornlämning eller ska betraktas som övrig kulturhistorisk lämning, till exempel olika slags kolningsanläggningar, äldre bytomter eller platsen för ett torp eller backstuga. För att närmare fastställa om dylika lämningar är fornlämningar eller ej kan länsstyrelsen fatta beslut om *arkeologisk utredning etapp 2 (AU2)*.

I föreliggande rapport föreslås AU2 kunna gälla de något osäkra kolningsgroparna Höreda RAÄ-nr 77:1 och Höreda RAÄ-nr 78:1–2 samt området med fornlämningsliknande lämningar Höreda 83:1. Arkeologisk utredning etapp 2 föreslås också gälla de 16 möjliga boplatslägen som identifierats för att, genom sökschaktgrävning, se om boplatlämningar kan finnas under matjorden. Vid flera av dessa finns goda chanser att påträffa lämningar från stenålder och övriga kan hysa spår från bronsålder-medeltid. Metoderna vid utredning etapp 2 kan därmed komma att variera.

Fem lämningar har bedömts vara *fornlämningar* varav fyra är röjningsröseområden och en är en rund stensättning, troligtvis en förhistorisk grav. Av dessa ligger ett par mindre röjningsröseområden (AÖ002 och JB001) samt stensättningen (IR001) i utredningsområdet, medan två större röjningsröseområden (FE004 och FE018/Norra Solberga RAÄ-nr 363) tangerar det. För de fornlämningar som ligger inom utredningsområdet kan arkeologiska *förundersökningar* bli aktuella. Huvudsaklig målsättning med sådana är att få fram fornlämningens art och utbredning, anläggningarnas storlek och datering etc.

Länsmuseet har samrått med Länsstyrelsen angående åtgärdsförslagen.

Administrativa uppgifter

Länsstyrelsens dnr:	431-2908-2014
Länsstyrelsens beslutsdatum:	2014-05-26
Jönköpings läns museums dnr:	126/2014
Beställare:	Trafikverket
Rapportansvarig:	Kristina Jansson
Fältansvarig:	Anna Ödéén
Fältpersonal:	Jan Borg, Fredrik Engman, Anna Ödéén, Ingvar Røjder
Fältarbetstid:	2014-06-12–2014-06-25
Län:	Jönköpings län
Kommun:	Nässjö och Eksjö kommuner
Socken:	Nässjö, Norra Solberga, Eksjö och Höreda socknar
Belägenhet:	Ekonomiska kartans blad 63E8i NV, NO, 63E8j NV, NO
Koordinater:	V 6389493, 484040
:	Ö 6389654, 497131
Koordinatsystem:	SWEREF 99 TM
Undersökningsyta:	200 ha
Fornlämningsnummer:	RAÄ nr Nässjö 330, 331, 336, 167:1, RAÄ Norra Solberga 253:1, 363, 362, 54:1, Höreda 78:1-2, 77:1, 25:1, 27:1, 217:1, 246:1, 247:1 och 83:1, Eksjö 54:1
Fornlämningstyp:	Röjningsröseområden, kvarn, fyndplats, kolningsgropar, lägen- hetsbebyggelse, fornlämnings- liknande lämning, stensättning, bro, bytomt/gårdstomt
Tidsperiod:	Järnålder - historisk tid

Dokumentationsmaterialet förvaras i Jönköpings läns museums arkiv.

Referenser

Tryckta källor

- Agertz, J. 2008. *Om ortnamn i Jönköpings län*. Småländska kulturbilder 2008. Meddelande från Jönköpings läns hembygdsförbund och Stiftelsen Jönköpings läns museum LXXVII. Jönköping
- Almquist, Johan Axel, 1976: *Frälsegodsens i Sverige under storhetstiden med särskild hänsyn till proveniens och säteribildning*. Fjärde delen: Småland. Stockholm.
- Ameziane, J., 2004. Arkeologisk utredning etapp 1. *Södra vägen - inför den nya vägsträckningen*. Nässjö socken och kommun. Jönköpings läns museum. Arkeologisk rapport 2004:66. Jönköping
- Ameziane, J., 2008. Kulturhistorisk förstudie. *Kring Eksjö stad. Landskap och bebyggelse ur ett långtidsperspektiv*. Eksjö och Höreda socknar i Eksjö kommun. Jönköpings län. Jönköpings läns museum. Arkeologisk rapport 2008:94. Jönköping
- Engman, F., 1999. Arkeologisk utredning etapp 1. *Förhistoriskt och medeltida kulturlandskap - fossil åkermark, gravar, boplatzlägen. Inför planerad byggnation inom Sörängens industriområde*. Nässjö socken och kommun. Jönköpings län. Jönköpings läns museum. Arkeologisk rapport 1999:02. Jönköping.
- SGU, Sveriges geologiska undersökning 1989a. *Berggrunden i Jönköpings län*. SGU Ser. Ah nr 11 specialkarta.
- SGU, Sveriges geologiska undersökning 1989b. *Karta över känslighet för infiltration av föroreningar i Jönköpings län*. SGU Ser Ah nr 11 specialkarta.
- Silfving, Jean., 1946. *Eksjö socken och stad under medeltiden och Vasatiden*. Eksjö.
- Vestbö, Aa., 1991. Arkeologisk utredning. *Sörängens industriområde*. Nässjö socken och kommun. Jönköpings läns museum. Arkeologisk rapport 1991:20. Jönköping.

Arkiv och hemsidor

- FMIS 2014. Riksantikvarieämbetet. <http://www.fmis.raa.se/cocoon/fornsok/search/html>
- Jönköpings läns museum. Jönköping.
<http://sok.riksarkivet.se/mantalslangder 1642-1820>.
- Lantmäteriets webbtjänst: Arkivsök.

Kartunderlag

- Akter ur www.lantmateriet.se/arkivsok
- Lantmäteristyrelsens arkiv och Lantmäterimyndigheternas arkiv:
E11 Geografisk karta över södra Vedbo ca 1680, troligen en Dukerkarta
- E14* Geografisk karta över Södra Vedbo härad, 1650. Peter Jonsson Duker
0682k-1/1685 Ingarp 1685

06-näj-104, Ingarp och Nässjö stad. Mätning 1896
E91-4:2, Bråna, Storskiftet 1800. Gustaf Esping
E91-4:3, Bråna, Enskifte 1820. Jonathan Montelin
06-näj-26, Stackeryd, Storskifte 1802. Gustaf Esping
06-näj-116, Stackeryd, Laga skifte, 1907
06-nso-82, Gisshult, avmätning, 1867
06-nso-126, Äskhult, laga skifte, 1916
E85-39:1, Marietorp: Storskifte 1796. Anders Östling
E28-35:1 Kårarp. Storskifte 1816. Gustav Esping
E28-48:1 Rosan, Storskifte 1795. Anders Östling och Nils Peter Hjerstedt
06-ekj-102 Kyringstorp, Laga skifte, 1880
E56-7:2, Utjord till Broarp, avmätning, 1748. Peter Duker
06-hör-66, Broarp, Storskifte 1805
E56-47:2, Paradis, Storskifte 1800. Anders Östling
E56-45:2, Orrarp, Laga skifte, 1834. Jacob Beckman
06-hör-135, Tannarp. Avstyckning 1910
E56-7:1, Höreda socken allmänning, Broarp, 1730. Jonas Petersson Duker
E56-7:3, Höreda socken allmänning, Broarp, 1837. Nils Georg Sidvall
E29-1:2, Eksjö stad, Geometrisk avmätning 1666, Jonas Petersson Duker
Lj-189, Eksjö stad, 1858, Ljunggrens atlas

Bilaga 1. Lämningstabell

Objekt nr /Karta	Lämningstyp	Beskrivning	Antikvarisk bedömning	Kommentar
Nässjö 167:1 /1	Fossil åker, Röjningsröseområde	Röjningsröseområde ca 330x20-70 m (NV-SO) bestående av ca 65 röjningsrösen 4-8 m i diam och 0,3-0,5 m h av 0,1-0,5 m st stenar. I områdets NV del är rikligt med markfasta block mellan röjningsrösen.	Övrig kulturhistorisk lämning	Beskrivning och utbredning har ändrats
Nässjö 330 /1	Fossil åker, Röjningsröseområde	Röjningsröseområde ca 80x40 m (N-S) bestående av ca 10 röjningsrösen 3-6 m i diam och intill 0,8 m h av 0,15-0,4 m st stenar. Röjningsrösen är kraftigt övermossade.	Övrig kulturhistorisk lämning	
Nässjö 331 /1	Fossil åker, Röjningsröseområde	Röjningsröseområde ca 100x80 m (Ö-V) bestående av ca 20 röjningsrösen 3-4 m i diam och intill 0,7 m h av 0,2-0,4 m st stenar. Röjningsrösen är kraftigt övermossade.	Övrig kulturhistorisk lämning	
Nässjö 336 /1	Fossil åker, Röjningsröseområde	Röjningsröseområde, ca 115x50-85 m (N-S) bestående av ca 25 röjningsrösen 3-5 m i diam och 0,5-0,8 m h av 0,15-0,4 m st stenar.	Övrig kulturhistorisk lämning	
Norra Solberga 54:1 /3	Fyndplats, flinta/övrig bergart	Fyndplats, lösfynd av 1 del av skafthålsyx, 1 håleggad flintyx samt flintspån	Övrig kulturhistorisk lämning	
Norra Solberga 253:1 /2	Kvarn, hjulkvarn	Kvarnlämning ca 80x45 m (NO-SV) bestående av fundament till kvarnbyggnad, dammvall och damm samt uppgift om byggnader. Fundamenten är gjutna i betong 1x1 m st och placerade på en kallmurad grundav huggen sten 2x2 m st. Dammvallen är ca 70 m l (NV-SO samt SV-NO), intill 2,5 m h och 1 m tj, kallmurad av natursten. NV delen av dammvallen skadad av grävarbeten. Enligt karta 1867 fanns ytterligare 2 byggnader vid kvarnen (06-nso-82).	Övrig kulturhistorisk lämning	Beskrivning och utbredning har ändrats
Norra Solberga 362 /2	Fossil åker, Röjningsröseområde	Röjningsröseområde ca 200x30-120 m (Ö-V) bestående av ca 35 röjningsrösen 4-10 m i diam och 0,3-0,8 m h av 0,1-0,6 m st stenar. Flera av röjningsrösen har större stenar i kanterna 0,3-0,6 m st samt mindre stenmaterial i mitten 0,1-0,4 m st. Området avgränsas i Ö av en terrasskant ca 60 m l (NV-SO) och 0,2-0,5 m h. Flertalet röjningsrösen är markerade med fyra mindre träribbor ca 0,3 m h. I området är även upptrampade gångar /stigar. Enligt boende i området har någon genomfört ritualer av något slag i området.	Övrig kulturhistorisk lämning	Spår efter "ritualer" kunde inte ses vid utredningen
Norra Solberga 363 /2	Fossil åker, Röjningsröseområde	Röjningsröseområde ca 100x80 m (Ö-V) bestående av ca 20 röjningsrösen, vanligen 3-5 m i diam och 0,3-0,5 m h av 0,15-1 m st stenar. I området är även ett långsträckt röjningsröse ca 20x1,5-3 m h av 0,1-0,5 m st stenar. Delvis åkermark enligt karta 1867 (06-nso-82).	Övrig kulturhistorisk lämning	Beskrivning och utbredning har ändrats, se FE018
Eksjö 54:1 /3	Fyndplats, övrig bergart	Lösfynd av två skafthålsyxor. Yxorna skall numera finnas på Jönköpings läns museum.	Övrig kulturhistorisk lämning	
Höreda 25:1 /4	Vägmärke	Vägmärke, gjutjärn, 0,44 m h, 0,44 m brett vid basen och 0,02 m tj. Avrundat upptill. Uppsatt på stolpe av gjutjärn. Inskrift: FÖRBIBREVI KTILLMARIETORPGGDPostament av sten, rektangulärt, 2x1,6 m och 0,65 m h.	Övrig kulturhistorisk lämning	
Höreda 27:1 /5	Vägmärke	Milstolpe, gråsten, 0,7 m h, 0,4 m br (NÖ-SV) vid basen och 0,1 mtj. Avsmalnande uppåt, slutar i trubbig spets. På NV sidan inskription i lågre relief: 12MILPostament av kallmurad gråsten, 1,5x1,4 m st och 0,7 m h. Skadat iN och S hörnen.	Övrig kulturhistorisk lämning	
Höreda 73:1 /4	Byggnad annan.	Byggnad annan.	Övrig kulturhistorisk lämning	Ligger inom bytomt, se FE020
Höreda 77:1 /5	Kolningsanläggning, kolningsgrop	Kolningsgrop, närmast rund, 10 m diam, bestående av grop och vall. Gropen är närmast rektangulär, 5x4 m st (SÖ-NV) och 1,8 m dj. Bottenplanet är rektangulärt. Kring gropen är en vall, 2 - 3 m br och 0,1 - 0,35 m h. I gropen ligger en hel del ris. Bevuxet med tre tallar och tre granar.	Övrig kulturhistorisk lämning	Tveksam kolningsgrop pga storleken AU2?

Objekt nr /Karta	Lämningstyp	Beskrivning	Antikvarisk bedömning	Kommentar
Höreda 78:1-2 /5	Område med skogsbrukslämningar	1) Kolningsgrop, rest av, oregelbunden, 6x5 m st (NÖ-SV), bestående av grop, 4x2 m st (NÖ-SV) och 0.5 m dj, samt en svagt antydd vall, 1 - 1.5 m br och 0.1 m h. Vid provstick påträffades inget kol. 9 m SV om nr 1) är: 2) Kolningsgrop, rest av, närmast rund, 8 m diam, bestående av grop, 3x3 m st (ÖNÖ-SVS) ca 0.6 m dj samt kring gropen en svagt antydd vall, 1 - 2.5 m br och 0.1 - 0.2 m h. Vid provstick påträffades inget kol. Bevuxet med en tall och två granar.	Övrig kulturhistorisk lämning	Tveksam kolningsgrop pga storleken AU2?
Höreda 83:1 /6	Sammanförda lämningar	Område med fornlämningsliknande lämningar 70x10 m (ÖNÖ-VSV), bestående av 9 närmast runda övertorvade hög- och stensättningsliknande lämningar 3-9 m i diam och 0,2-0,45 m h. 2 har i mitten grop 5x2 m st (N-S) och 0,3 m dj. resp 2 m i diam och 0,1 m dj. Området beväxt med lövslå.	Övrig kulturhistorisk lämning	Tveksamma lämningar, AU2?
Höreda 246:1 /5	Fossil åker, Röjningsröseområde	Område med röjningsrösen, 1640x140-540 m (NNV-SSÖ), enligt markering på ortofotokartan. Beskrivning saknas för området som helhet. Inom den del som berörs av utredningen påträffades ca 10 röjningsrösen 3-5 m i diam och 0,2-0,4 m h, varav flera ligger mot markfasta block. Området är delvis markberett.	Övrig kulturhistorisk lämning	
Höreda 247:1 /5	Lägnhetsbebyggelse, backstuga	Backstuga allmänningen, bestående av ett spismursröse ca 3 m i diam och 0,6 m h, kraftigt övertorvat. N om spismursröset är grop ca 3 m i diam och 1,1 m dj. Runt gropen ä antydan till vall. Stugan är med på karta 1730 (E56-7:1) och 1837 (E56-7:3). Skyltat av hbf.	Fornlämning	Ny beskrivning
AÖ001 /3	Fossil åker, Röjningsröseområde	Röjningsröseområde 50x20 m NÖ-SV bestående av 5 röjningsrösen runda 5-6 m i diam och 0,4-0,5 m h, av 0,3-0,6 m st stenar.	Övrig kulturhistorisk lämning	
AÖ002 /3	Fossil åker, Röjningsröseområde	Röjningsröseområde 40x15 m (Ö-V) bestående av minst 4 röjningsrösen. Röjningsrösen är 2-3 m i diam och 0,2-0,4 m h av 0,3-0,4 m st stenar.	Fornlämning	Fortsätter eventuellt S om utredningsområdet
AÖ003 /5	Fossil åker, Röjningsröseområde	Röjningsröseområde ca 40x20 m (NO-SV) bestående av 5 röjningsrösen, runda 3-4 m i diam och 0,3-0,4 m h av 0,3-0,5 m st stenar.	Övrig kulturhistorisk lämning	
FE001 /2	Röjningsröse	Röjningsröse/gränsmärke? 3 m i diam och 0,4 m h av 0,1-0,4 m st stenar.	Övrig kulturhistorisk lämning	
FE002 /3	Fossil åker, Röjningsröseområde	Röjningsröseområde 80x25-40 m (Ö-V) bestående av ca 10 röjningsrösen 3-6 m i diam och 0,3-0,8 m h av 0,2-0,4 m st stenar.	Övrig kulturhistorisk lämning	
FE003 /3	Färdväg, vägbank	Vägbank, ca 30 m l (VNV-ÖSÖ) ca 2 m br och 0,1-0,5 m h. Uppbyggd av 0,2-0,4 m st stenar i N, ingrävd i S. Går mellan två åkrar, brukade i sen tid.	Övrig kulturhistorisk lämning	
FE004 /3	Fossil åker, Röjningsröseområde	Röjningsröseområde 275x25-150 m (Ö-V) bestående av minst 100 röjningsrösen. Dessa är 2-4 m i diam och 0,1-0,3 m h med flack nedsjunken profil, av 0,1-0,4 m st stenar. I S går en stenmur genom området, i fastighetsgräns. S om området är fossil åkermark av yngre karaktär. Området är delvis svåravgränsat pga tät granskog men också då röjningsrösen är låga. Området är bitvis markberett.	Fornlämning	
FE005 /4	Lägenhetsbebyggelse, torp	Plats för Åbylund. På platsen är en plan yta ca. 40 m i diam. I anslutning till denna är mindre stenansamlingar.	Uppgift om	
FE015 /6	Lägenhetsbebyggelse	Plats för torpet Munkadal(?) geometrisk avmätning 1666 (E-29-1:2). På platsen syns inga spår. Området är delvis avschaktat.	Bevakningsobjekt	Oklart om spår finns kvar därav bevakningsobjekt
FE016 /5	Bro	Stenvalvsbro, vägbank och bro är 24 m l (N-S) 4,5 m br. Brospannet är ca 3 m br och 1 m h.	Övrig kulturhistorisk lämning	Berörs ej av AU

Objekt nr /Karta	Lämningstyp	Beskrivning	Antikvarisk bedömning	Kommentar
FE018 /2	Fossil åker, Röjningsröseområde	Röjningsröseområde ca 235x80-145 m (Ö-V) bestående av ca 50 röjningsrösen, bitvis glest liggande, 3-5 m i diam och 0,2-0,5 m h av 0,1-0,5 m st stenar. Tidigare registrerat som Norra Solberga 363	Fornlämning	Avgränsning, beskrivning och bedömning av N Solberga 363 har ändrats
FE019 /4	Bytomt/gårdstomt	Bytomt Rosan, 60x45-50 m (N-S), utsträckning enligt storskifteskarta 1795 (E28-48:1). Äldsta belägg för Rosan är 1542 (Agertz 2008). Tomten är idag bebyggd.	Bevakningsobjekt	Eventuella kulturlager är att betrakta som fornlämning
FE020 /4	Bytomt/gårdstomt	Bytomt Broarp, ca 105x90 m (NV-SO), utsträckning enligt storskifteskarta 1805 (06-hör-66). Äldsta belägg 1542 (Agertz). Var tidigare gästgiveri. Tomten är idag bebyggd	Bevakningsobjekt	Eventuella kulturlager är att betrakta som fornlämning
IR001 /5	Stensättning, rund	Stensättning, rund, 6m diam, 0,3 m h. Fyllning av 0,2-0,4 m st stenar. Ligger på en bergsklack, vars norra del har utsatts för stentäkt, vilket har tagit bort en del av stensättningen.	Fornlämning	
IR002 /6	Gränsmärke	Gränsmärke bestående av en rest sten 0,7 m h, 0,3 x 0,3m. Kvadriskt tvärsnitt.	Ej FMIS	
JB001 /3	Fossil åker, Röjningsröseområde	Röjningsröseområde ca 55x25 m (ÖNÖ-VSV) bestående av minst 5 röjningsrösen 3-4 m i diam och 0,2-0, m h av 0,2-0,4 m st stenar. Röjningsrösen är låga flacka och av ålderdomlig karaktär.	Fornlämning	
JB002 /4	Fossil åker, Röjningsröseområde	Röjningsröseområde ca 40x30 m (VNV-OSO) bestående av ca 5 röjningsrösen, rundade 2-3 m i diam och 0,3-0,5 m h av 0,1- 0,9m st stenar.	Övrig kulturhistorisk lämning	AU2
BL001 /1	Boplatsläge		Ej fastställt	AU2
BL002 /2	Boplatsläge		Ej fastställt	AU2
BL003 /2	Boplatsläge		Ej fastställt	AU2
BL004 /2	Boplatsläge		Ej fastställt	AU2
BL005 /2	Boplatsläge		Ej fastställt	AU2
BL006 /3	Boplatsläge		Ej fastställt	AU2
BL007 /3	Boplatsläge	Boplatsläge, inom området har 2 skafthålsyxor påträffats (se Eksjö 54:1).	Ej fastställt	AU2
BL008 /3	Boplatsläge		Ej fastställt	AU2
BL009 /3	Boplatsläge	Boplatsläge, i anslutning till läget har stenåldersyxor och flinta påträffats (Se Norra Solberga 54:1).	Ej fastställt	AU2

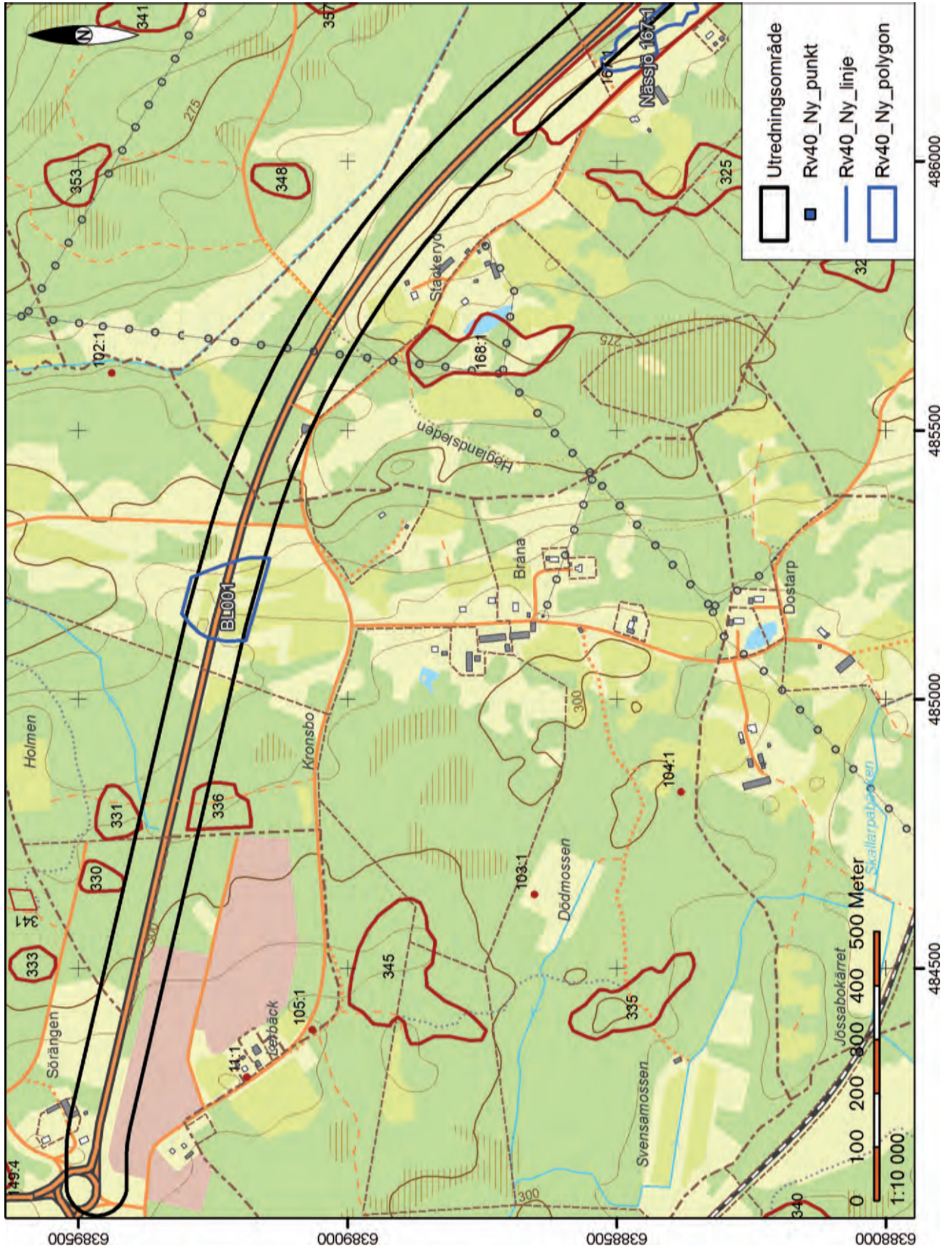
Objekt nr /Karta	Lämningstyp	Beskrivning	Antikvarisk bedömning	Kommentar
BL010 /4	Boplatsläge		Ej fastställt	AU2
BL011 /4	Boplatsläge		Ej fastställt	AU2
BL012 /4	Boplatsläge		Ej fastställt	AU2
BL013 /4	Boplatsläge		Ej fastställt	AU2
BL014 /4	Boplatsläge		Ej fastställt	AU2
BL015 /6	Boplatsläge		Ej fastställt	AU2
BL016 /5	Boplatsläge		Ej fastställt	AU2

Förklaringar

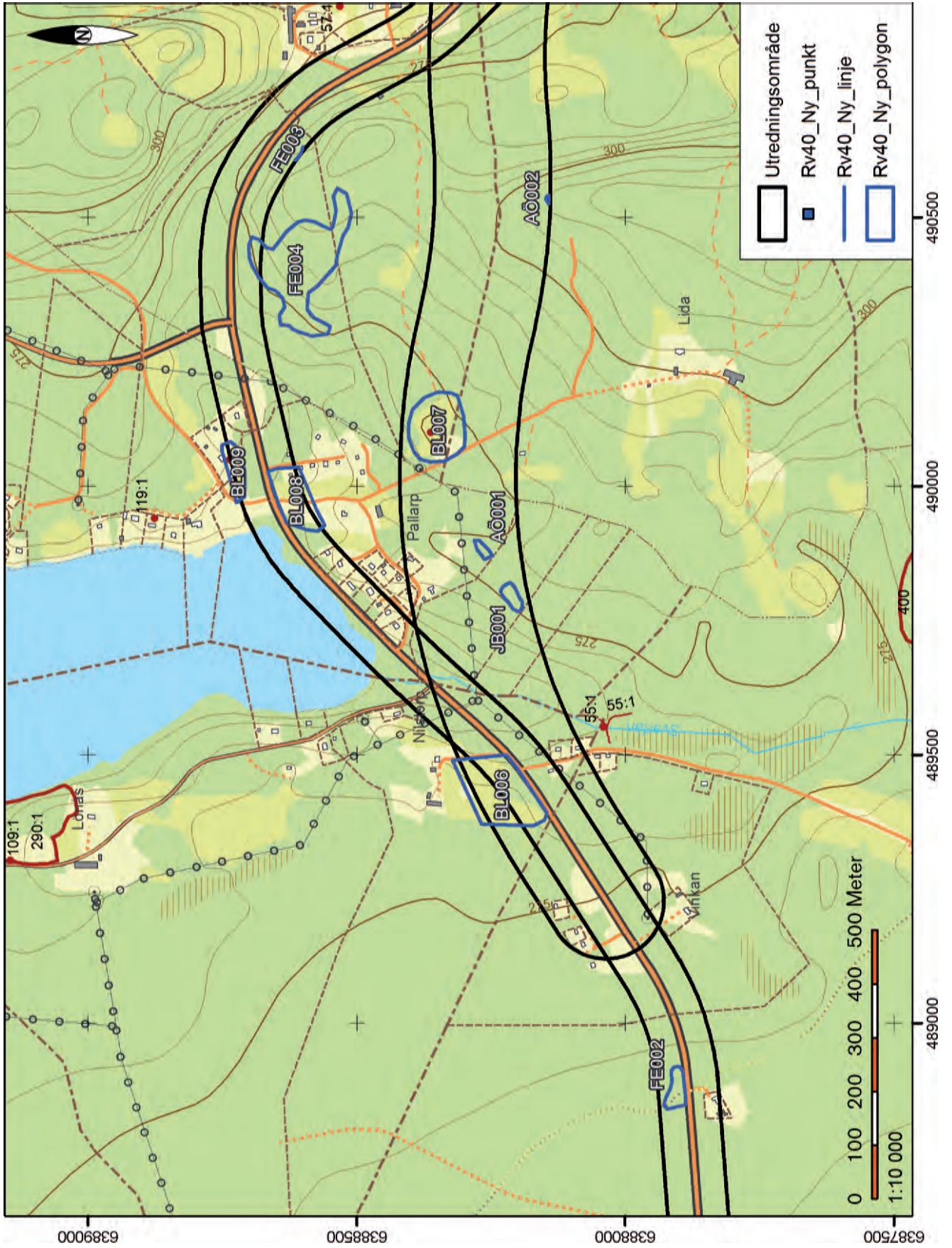
Antikvarisk bedömning

Fornlämning	Fornlämning är lämningar som vid registreringstillfället bedömts omfattas av skydd enligt Kulturmiljölagen. För att en lämning ska kunna bedömas som fornlämning krävs att den från forna tider, att den tillkommit genom äldre tiders bruk och att den är varaktigt övergiven och kan antas ha tillkommit före 1850.
Övrig kulturhistorisk lämning	Övrig kulturhistorisk lämning används för kulturhistoriska lämningar som enligt rådande praxis vid registreringstillfället inte utgör fornlämning men som ändå anses ha ett antikvariskt värde. Annan lagstiftning kan även vara rådande och ge lämningen ett skydd..
Bevakningsobjekt	Bevakningsobjekt, dvs det går inte att säkert avgöra om det är fornlämning, alternativt det är svårt att göra en besiktning/bedömning på grund av t.ex. tät vegetation (används endast i undantagsfall)
Uppgift om	Uppgift om fyndplats, torp etc, där fysiska spår inte kan ses på platsen.
Ej fastställd	Den antikvariska bedömningen har inte fastställts. Avser t ex boplatslägen där en arkeologisk utredning etapp 2 krävs för att fastställa om det är en fornlämning.

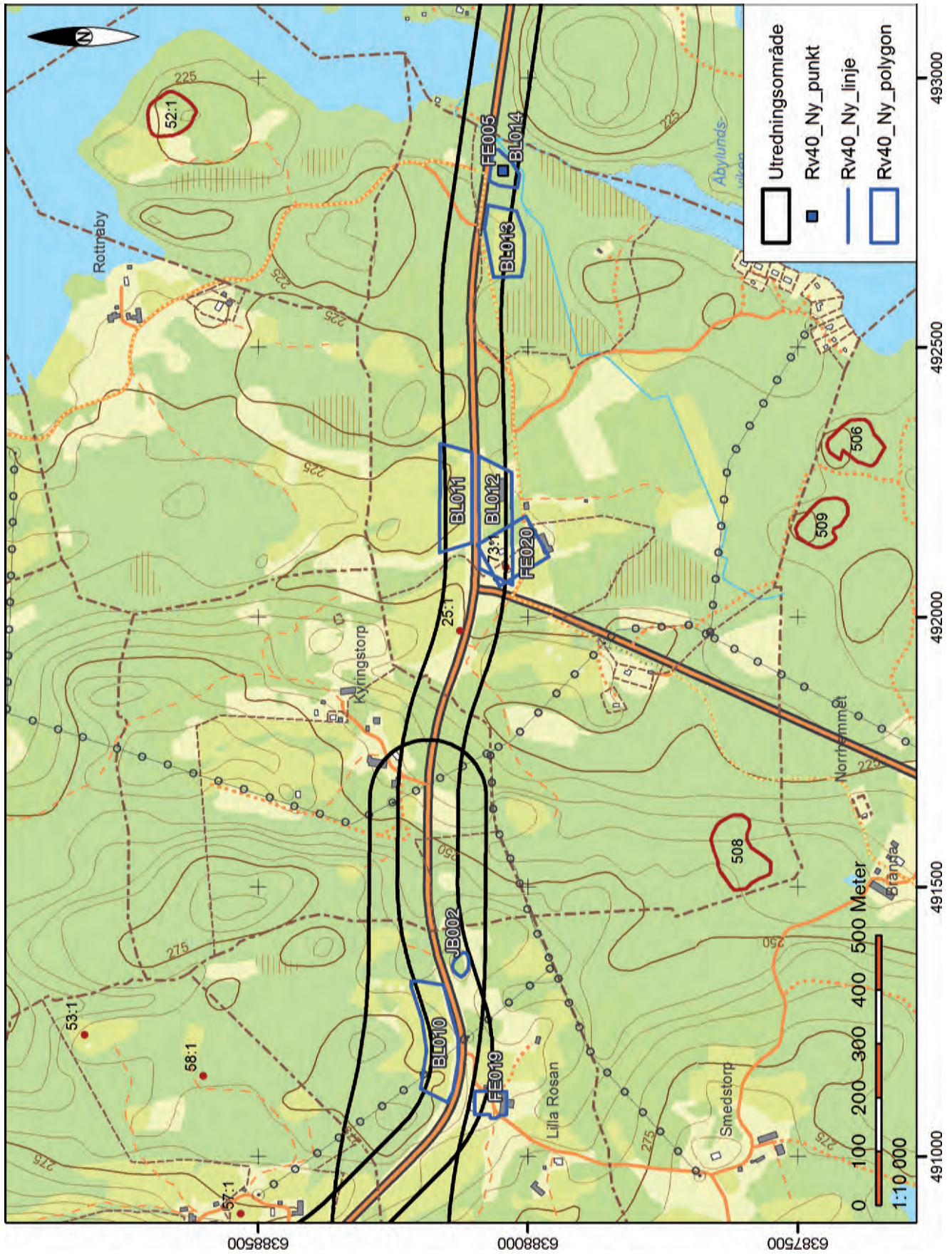
Bilaga 2. Kartor 1-6



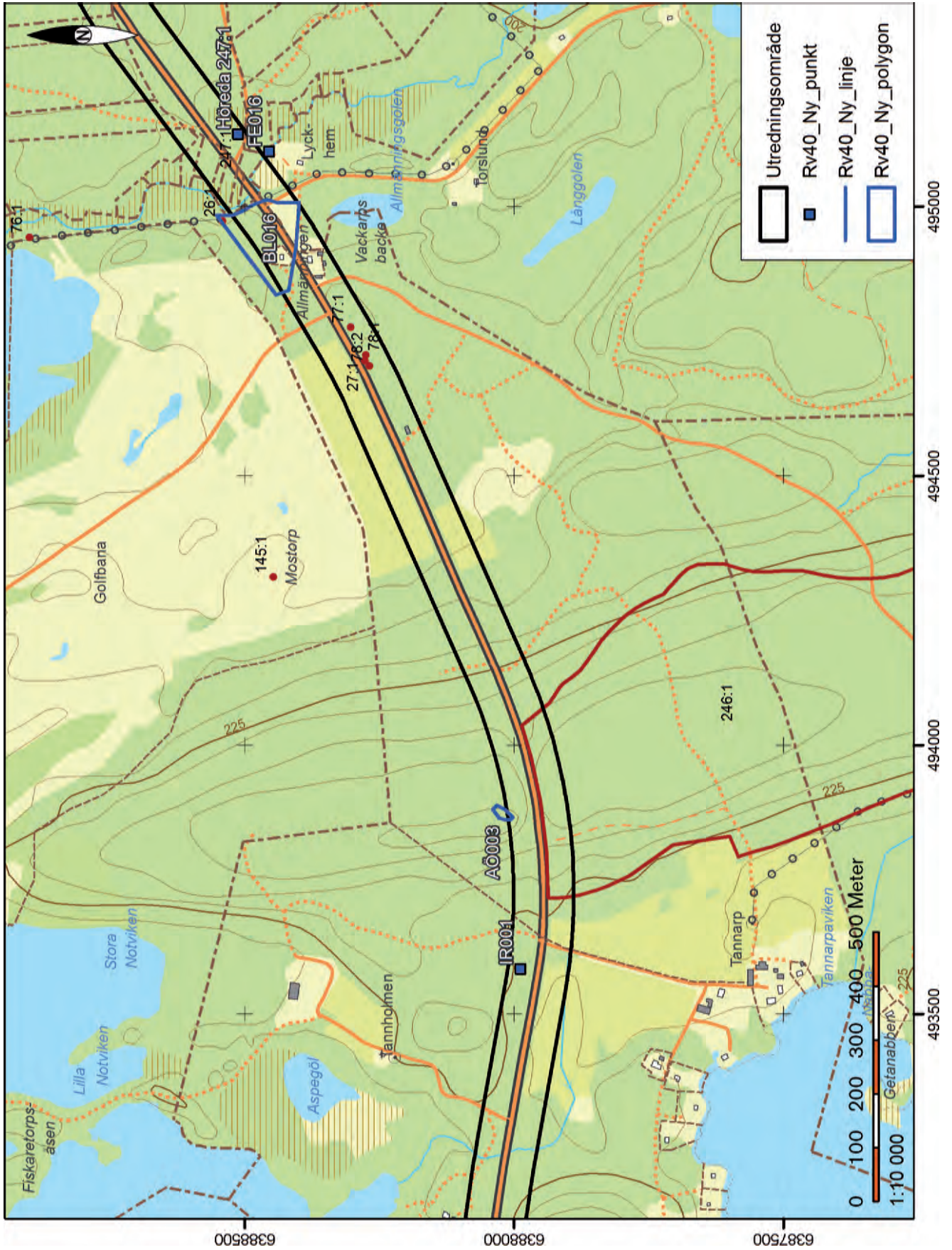
Karta 1.



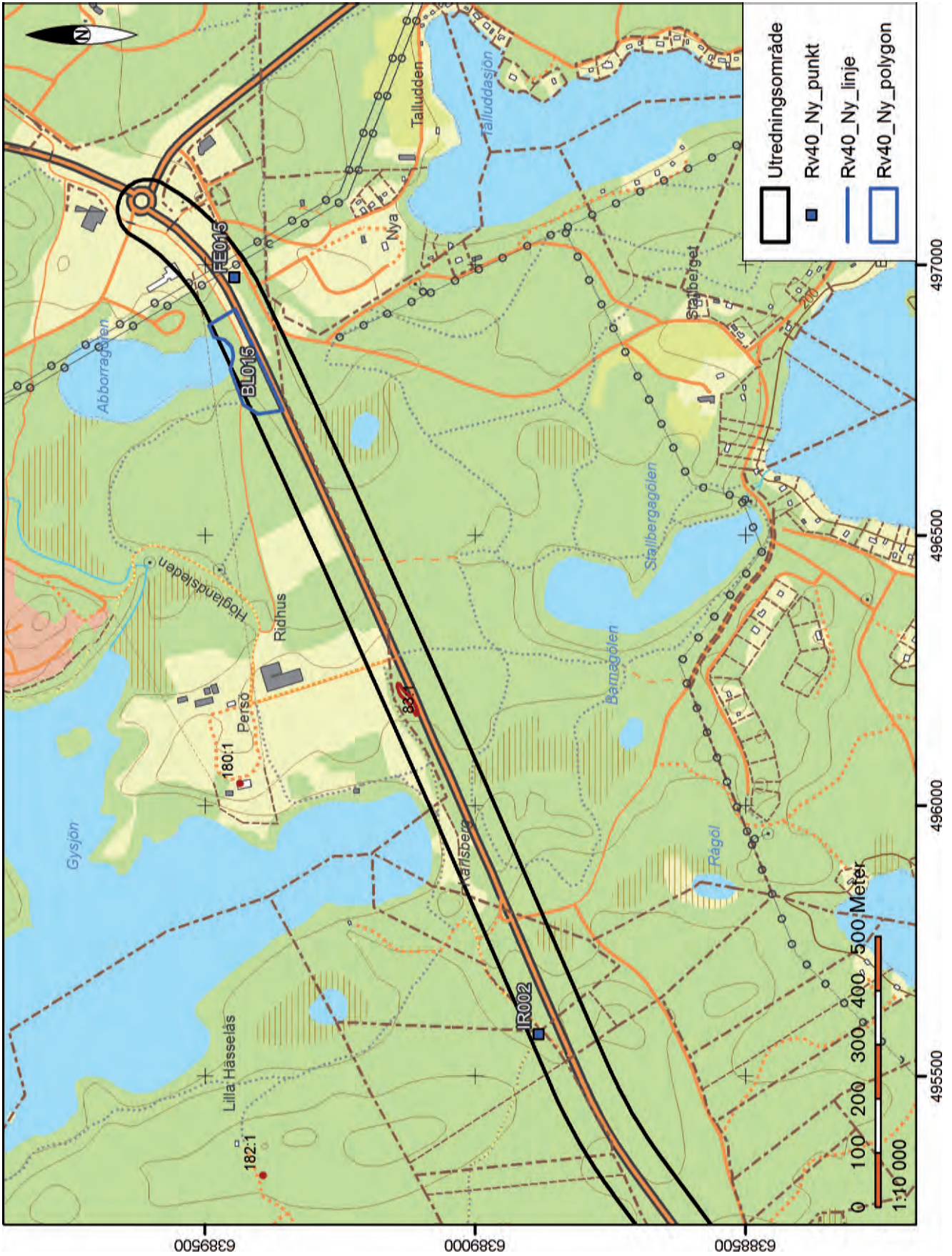
Karta 3.



Karta 4.

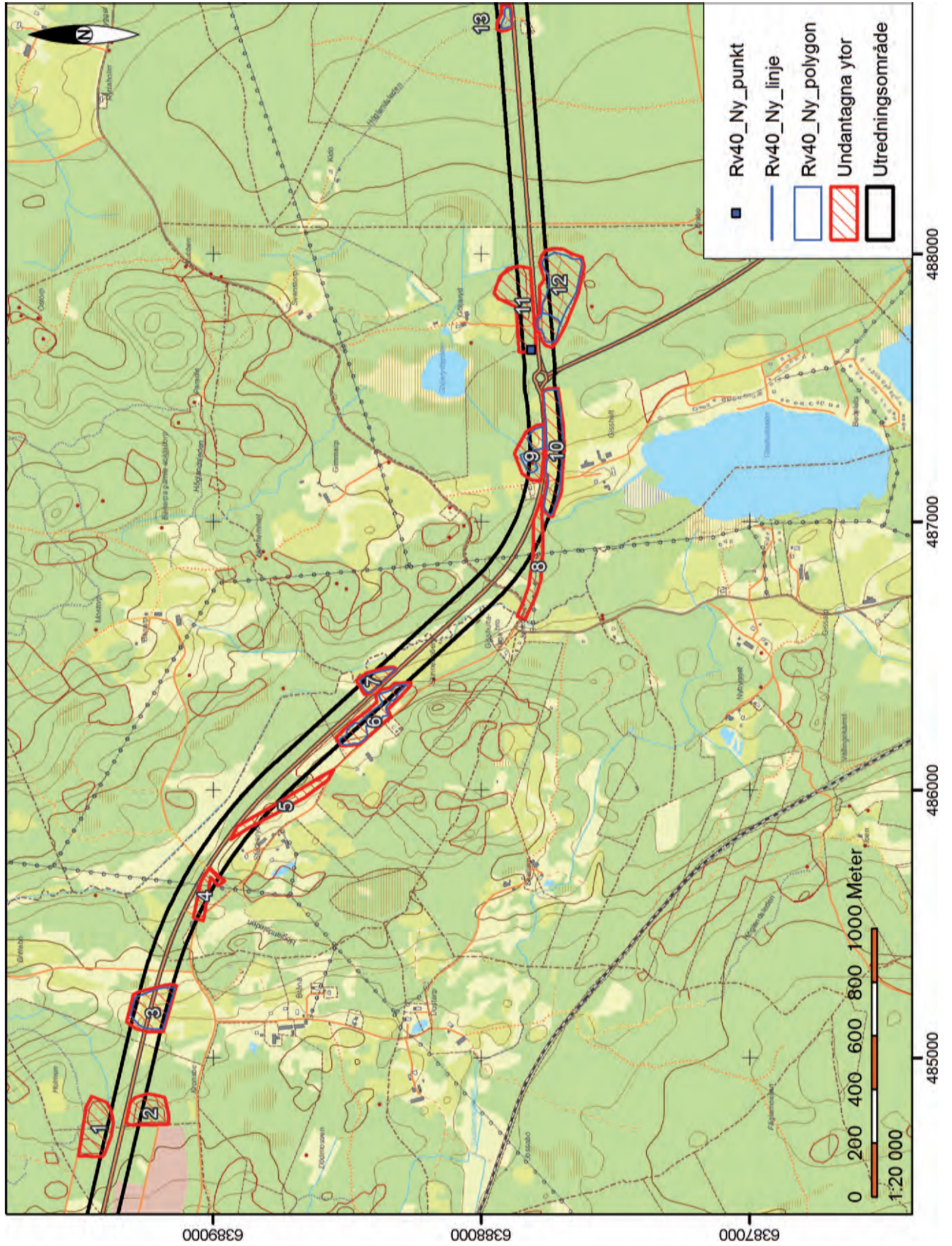


Karta 5.

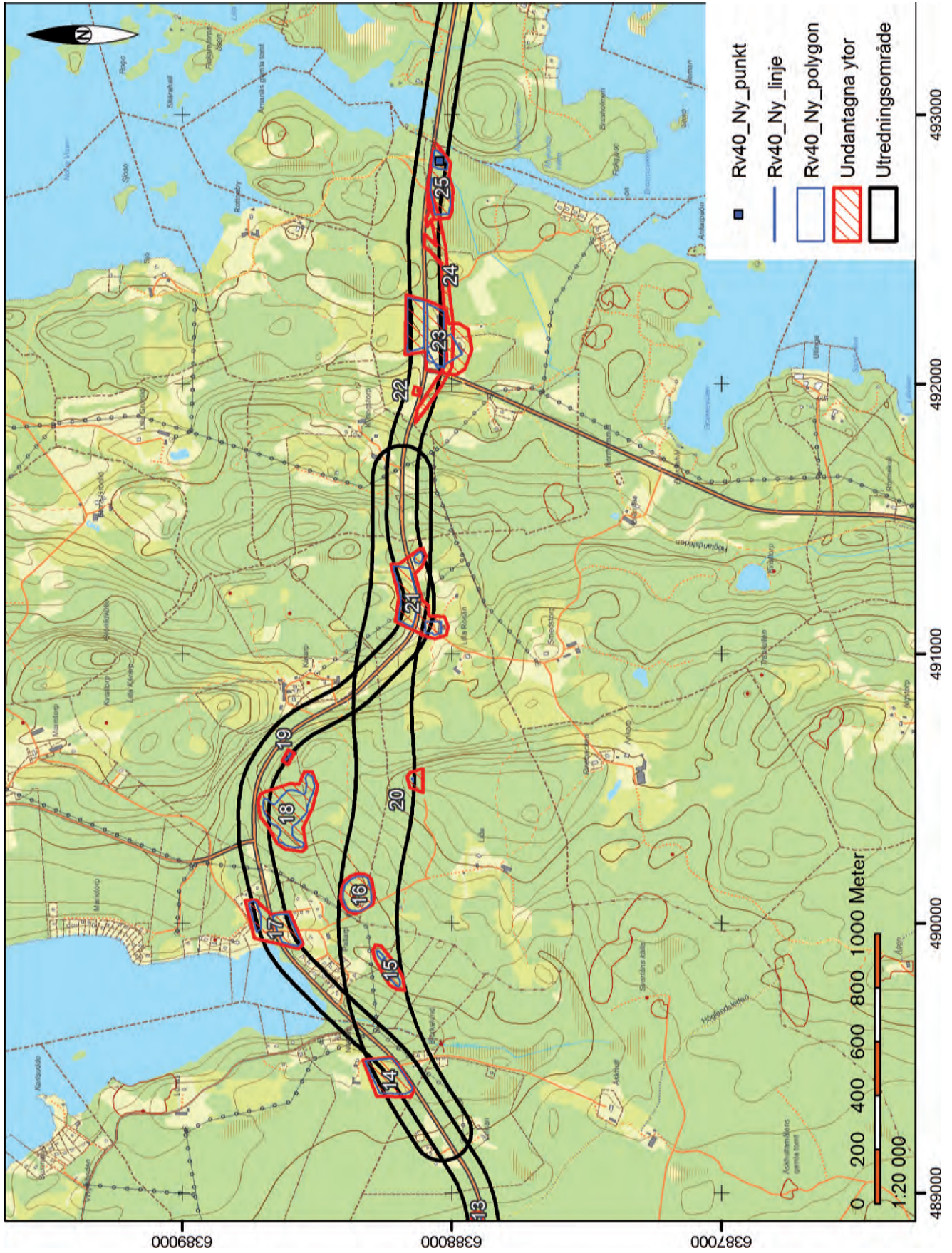


Karta 6.

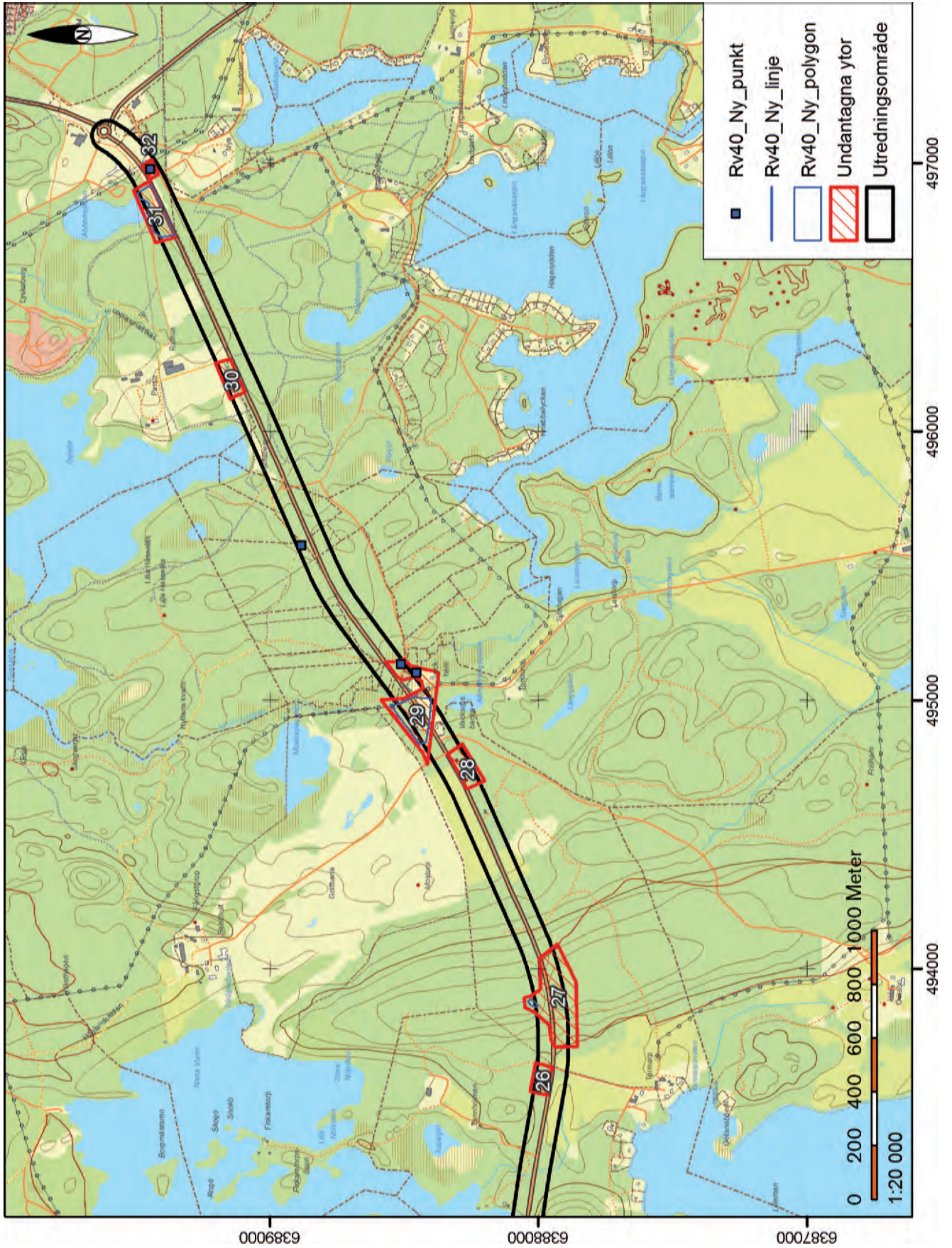
Bilaga 3. Kartor



Undantagna områden 1.



Undantagna områden 2.



Undantagna områden 3.

Med anledning av Trafikverkets planer på att bredda den befintliga Rv 40 mellan Nässjö och Eksjö, samt utreda en alternativ ny sträckning mellan Rosan och Vinkan, genomförde Jönköpings läns museum en inventering av berörda områden under juni 2014. Utredningsområdet berörde en ca 100 meter bred och ca 1,5 mil lång sträcka utmed Rv 40 samt ett ca 200 m brett område mellan Rosan och Vinkan.

Utredningsområdet har berört 34 lämningar och 16 boplatsslägen varav 17 lämningar var kända och registrerade sedan tidigare. Av de nyregistrerade lämningarna är det framförallt fossil åkermark i form av röjningsröseområden som påträffats. Utifrån områdenas storlek, närhet till känd bebyggelse och röjningsrösenas uppbyggnad förefaller flertalet vara från andra hälften av 1800-talet. Troligtvis har de flesta tillkommit i samband med etablering av torp och backstugor under 1800-talet.

Ett fåtal röjningsröseområden, några kolningsgropar och en nypåträffad rund stensättning bedömdes vara fasta fornlämningar, sålunda äldre än 1850.