

Väg 47, Vetlanda–Sjunnen

Arkeologisk utredning, etapp 1, inför planerat
anordnande av mötesfri landsväg längs del av väg 47,
Vetlanda socken i Vetlanda kommun, Jönköpings län



Väg 47, Vetlanda–Sjunnen

Arkeologisk utredning, etapp 1, inför planerat anordnande av mötesfri landsväg längs del av väg 47, Vetlanda socken i Vetlanda kommun, Jönköpings län



Rapport, foto och ritningar: Moa Lorentzon
Grafisk design: Anna Stålhammar
Tryck: Arkitektkopia, Jönköping

Jönköpings läns museum, Box 2133, 550 02 Jönköping
Tel: 036-30 18 00
E-post: info@jkpglm.se
www.jkpglm.se

Utdrag ur tryckta och ajourhållna ekonomiska kartor är återgivna enligt tillstånd:
Ur karta © Lantmäteriet. Medgivande MS2007/04833.

ISSN: 1103-4076

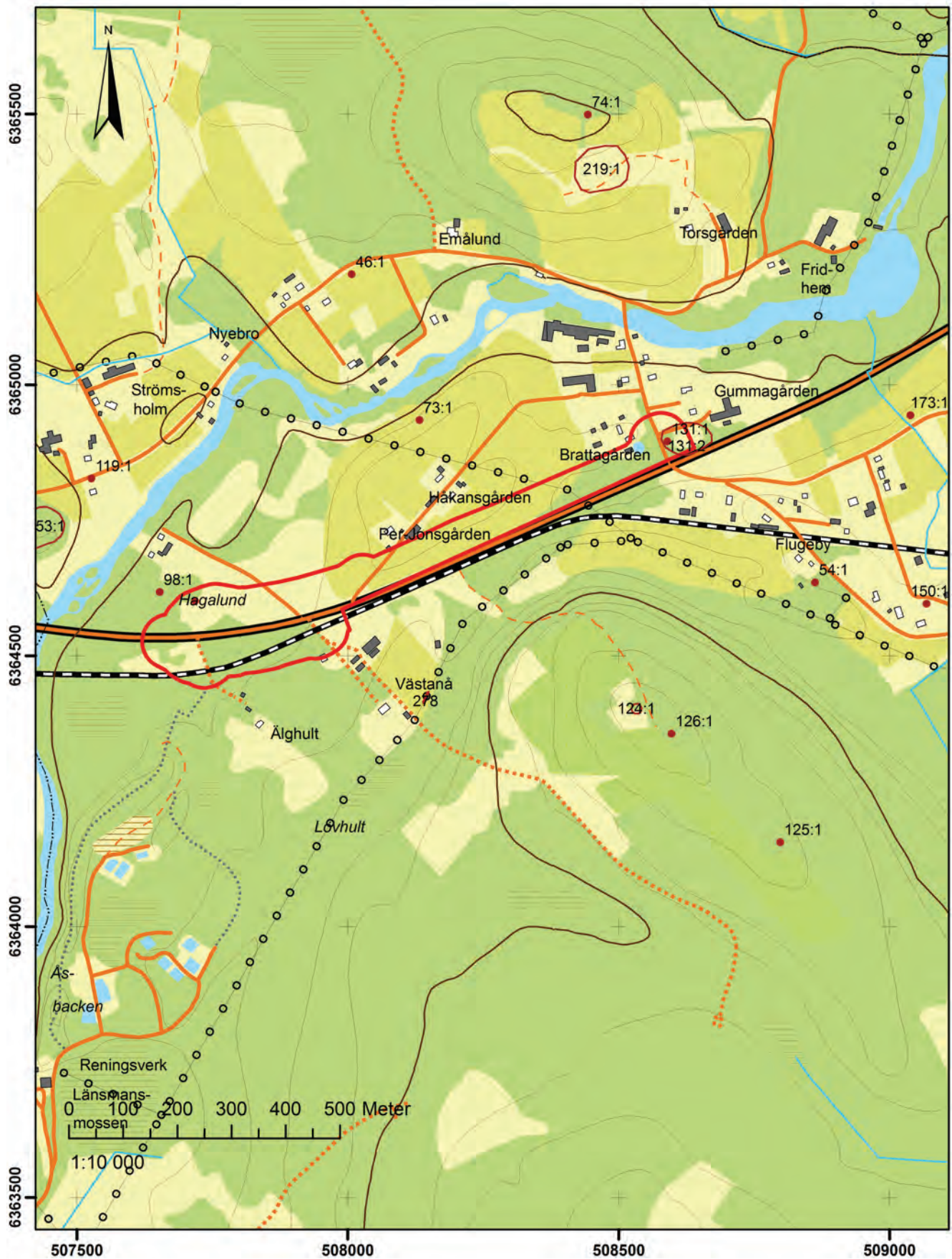
© JÖNKÖPINGS LÄNS MUSEUM 2011

Innehåll

Inledning.....	5
Målsättning och metod.....	5
Topografi och fornlämningsmiljö.....	5
Tidigare undersökningar.....	6
Resultat.....	6
De äldre kartorna.....	6
Fältinventering.....	6
Sammanfattning.....	7
Åtgärdsförslag.....	8
Administrativa uppgifter.....	8
Referenser.....	9
Tryckta källor.....	9
Arkiv.....	9
Kartunderlag.....	9

Bilagor

- Bilaga 1. Karta, utredningsresultat
- Bilaga 2. Tabell över registrerade lämningar samt nypåträffade objekt



FIGUR 1. Utdrag ur digitala fastighetskartan. Kartblad RT90: 6F3b, 6F3c, kartblad SWEREF: 63F6aS. Skala 1:10 000. Utredningsområdet markerat med röd linje.

Inledning

Med anledning av att Trafikverket planerar att ändra befintlig väg-bana utmed delar av väg 47, avsnittet Vetlanda Sjunnen, i syfte att anordna mötesfri landsväg, har Jönköpings läns museum genomfört en arkeologisk utredning, etapp 1. Utredningen genomfördes under en dag i slutet av april 2011 och ansvarig för fält- och rapportarbete var Moa Lorentzon, Antikvarie vid Jönköpings läns museum. Beställare var Trafikverket.

Utredningsområdet omfattar en ca 1 km lång sträcka samt en tillhörande korridor på 50 m i anslutning till vägarbetsområdet (FIGUR 1). Den totala ytan uppgår till drygt 100 000 m² (10 ha).

Målsättning och metod

Utredningen hade som målsättning att fastställa om den planerade ändringen av vägbanan berör fasta fornlämningar, kulturlämningar, eller kulturhistoriskt intressanta platser och miljöer.

Utredningen har omfattat en kart- och arkivstudie samt efterföljande fältinventering. Vid fältinventeringen har terrängen genomgått och påträffade lämningar har mätts in med handburen GPS, givits en tillfällig objektsidentitet samt beskrivits (se bilagor).

Topografi och fornlämningsmiljö

Vägsträckan går genom ett svagt kuperat landskap med höjdlägen på ca 185 meter över havet i områdets centrala del och något lägre liggande terräng, ca 170 meter över havet, i öster och väster. Över höjdlägen är öppen mark. I väster är dels planterad granskog dels äldre och glesare blandskog medan området i öster är något sankt med yngre, tät blandskog.

Vägsträckan går mellan 200 och 400 meter söder om Emån, vars dalgång är rik på fornlämningar från samtliga förhistoriska epoker. Från stenålder finns lösfynd (t.ex. RAÄ-nr Vetlanda 73:1, fynd av trindyxa), från bronsålder och äldre järnålder gravar och gravfält (t.ex. RAÄ-nr Vetlanda 126:1, rund stensättning) och från yngre järnålder finns de utmärkande gravfälten, t.ex. länets största gravfält vid Byestad, norr om väg 47 (RAÄ-nr Vetlanda 53:1). Byestadgravfältet ingår i område av Riksintresse för kulturmiljövården, nr 24, i Jönköpings län. Sydöst om utredningsområdet finns även en uppgift om en runsten (RAÄ-nr, Vetlanda 173:1), troligen från yngre järnålder–tidig medeltid.

Inom utredningsområdet finns en plats för gravfynd registrerad (RAÄ-nr Vetlanda 130:1), troligen vendeltida (yngre järnålder). En våghållningssten står i områdets östra del (RAÄ-nr Vetlanda 131:1) och här berör också utredningsområdet den södra delen av Flugebys medeltida bytomt (RAÄ-nr Vetlanda 131:2, se nedan och FIGUR 2).

Tidigare undersökningar

I samband med tidigare exploateringar utmed väg 47 och dess närområde har ett flertal arkeologiska utredningar, för- och slutundersökningar genomförts, liksom kulturhistoriska förstudier.

Inför utbyggnad av gång- och cykelväg mellan Flugeby och Sjunnen, öster om utredningsområdet, genomförde Jönköpings läns museum 1994 en kulturhistorisk förstudie (Vestbö 1995), varvid flera områden med röjningsrösen påträffades. Förstudien följdes av en arkeologisk utredning (Engman, 1998) samt förundersökning och slutundersökning av ett mindre område med fossil åkermark (RAÄ-nr Vetlanda 170). Undersökningen kunde visa att området först nyttjats under högmedeltid, med en senare användning under historisk tid (Engman 2001).

Söder om utredningsområdet, vid Västana, genomförde Jönköpings läns museum 2004, en arkeologisk utredning varvid påträffades boplatssindikerande lämningar i form av stolphål och gropar (Ameziane 2004, RAÄ-nr Vetlanda 278).

Väster om utredningsområdet, mellan väg 47 (gamla väg 127) och Åtorpet, genomförde Jönköpings läns museum, redan 1991, en arkeologisk utredning och förundersökning av fossil åkermark och hålväg. Den fossila åkermarken var parcellindelad och bestod av stensatta terrasskanter som avgränsade fem åkerytor samt odlingsrösen och en stensträng. Genom att jämföra med flera senare undersökningar av fossil åkermark i länet, kan den vid Åtorpet troligen dateras till medeltid. Hålvägen var stensatt och teorin, som tyvärr aldrig kunde bekräftas, var att den fungerat som fågata (Vestbö 1991).

Resultat

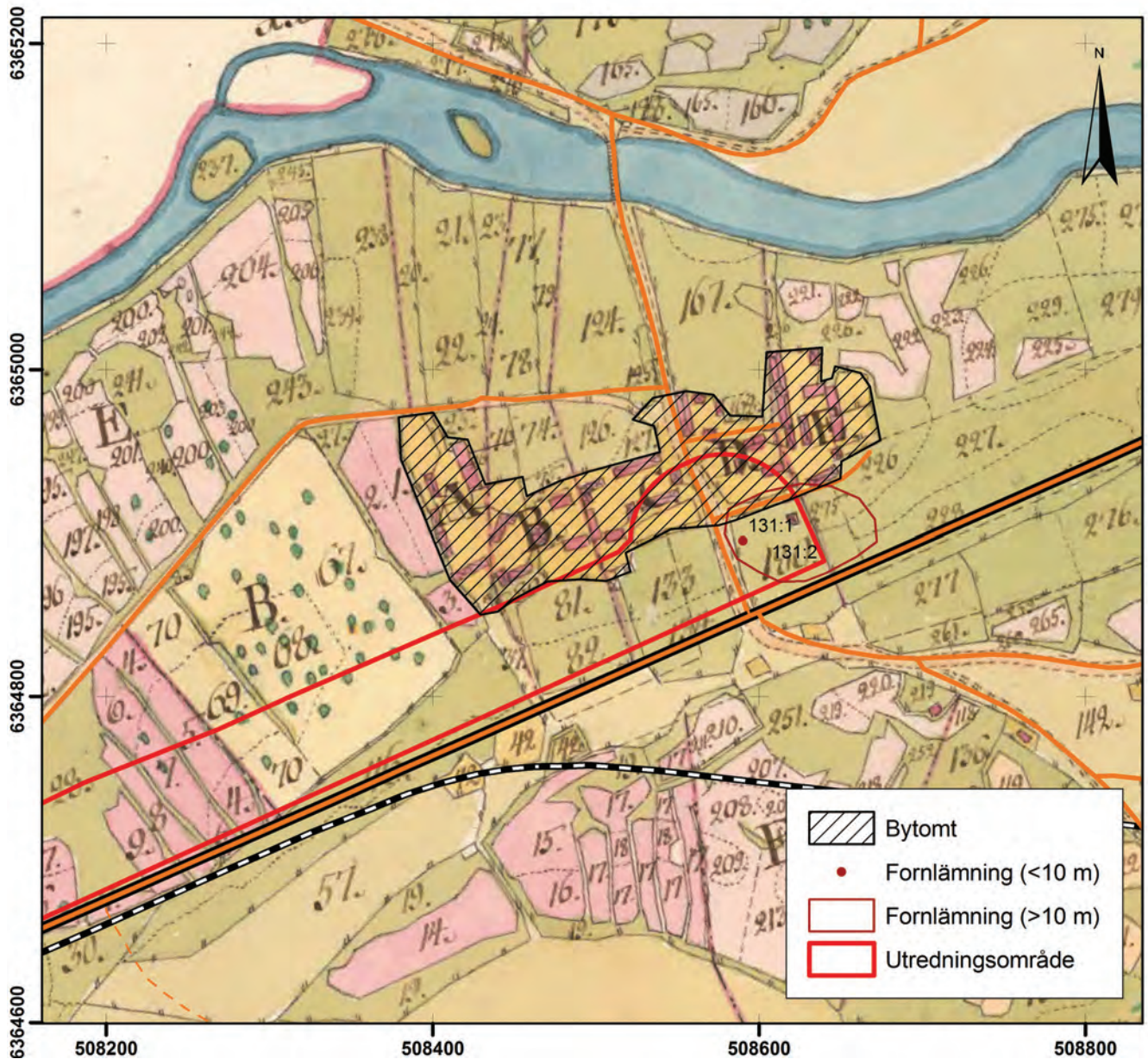
De äldre kartorna

Utifrån Geometrisk ägoavmätning upprättad 1645, samt storskifteskartan upprättad 1798, över Flugeby, framgår att utredningsområdet berör bytomtens södra del (fig. 2). Vidare framgår att vad som i FMIS är registrerat som Raä 131:2, bytomt, är felinprickad och endast delvis ingår i bytomten. Ny inprickning har gjorts utifrån storskifteskartan (FIGUR 2 och Bilaga 1).

Fältinventering

Resultaten från fältinventeringen presenteras i Bilaga 1 och 2. Vid inventeringen bedömdes fyra områden, ML1-4, som lämpliga boplatsslägen. Område ML1, i väster, bedömdes också som gravläge, utifrån topografin och närheten till Raä 130:1, fyndplats för gravfynd. Själva platsen för Raä 130:1, liksom dess absoluta närområde, ligger i ett grustag från 1900-talets början, och är därmed helt utschaktat.

Ett röjningsröse, ML5, en husgrund, ML6, samt en stenmur, ML7, registrerades söder om väg 47, i utredningsområdets västra del.



Sammanfattning

Med anledning av att Trafikverket planerar att ändra befintlig väg-bana utmed delar av väg 47, avsnittet Vetlanda Sjunnen, i syfte att anordna mötesfri landsväg, har Jönköpings läns museum genomfört en arkeologisk utredning, etapp 1.

Utifrån det historiska kartmaterialet framgår att utredningsområdet berör södra delen av Flugebys gamla bytomt. Vid inventeringen bedömdes fyra områden, ML1-4, som lämpliga boplatslägen, varav ML1, utifrån topografin och närheten till Raä 130:1, även bedömdes som lämpligt gravläge. Vidare registrerades en husgrund, en stenmur och ett röjningsröse.

FIGUR 2. Utsnitt ur storskifteskarta över Flugeby, upprättad 1798 (Akt nr E123-17:1), med ny inprickning av bytomten Raä 131:2.

Åtgärdsförslag

Länsmuseet föreslår, efter samråd med länsstyrelsen, att den del av bytomten, Raä 131:2, som ligger inom utredningsområdet blir föremål för arkeologisk förundersökning, samt att de fyra områden som bedömts lämpliga boplatslägen/gravlägen, ML1-4, blir föremål för arkeologisk utredning steg 2.

Administrativa uppgifter

Länsstyrelsens tillstånd: 431-4576-2010
 Jönköpings läns museums dnr: 23/2011
 Beställare: Trafikverket
 Fält- och Rapportansvarig: Moa Lorentzon
 Fältarbetstid: 2011-04-28
 Län: Jönköpings län
 Kommun: Vetlanda kommun
 Socken: Vetlanda socken
 Fastighetsbeteckning: Älghult 1:1, Flugeby 11:1, 3:1
 Belägenhet: Ekonomiska kartans blad 63F6aS
 Koordinater: N6364708 E 508200
 Undersökningsyta: 100 000 kvm
 Fornlämningsnummer: 130:1, 131:1 och 2
 Fornlämningstyp: Gravfynd, väghållningssten,
 bytomt.
 Tidsperiod: Järnålder–historisk tid.

Dokumentationsmaterialet förvaras i Jönköpings läns museums arkiv.

Referenser

Tryckta källor

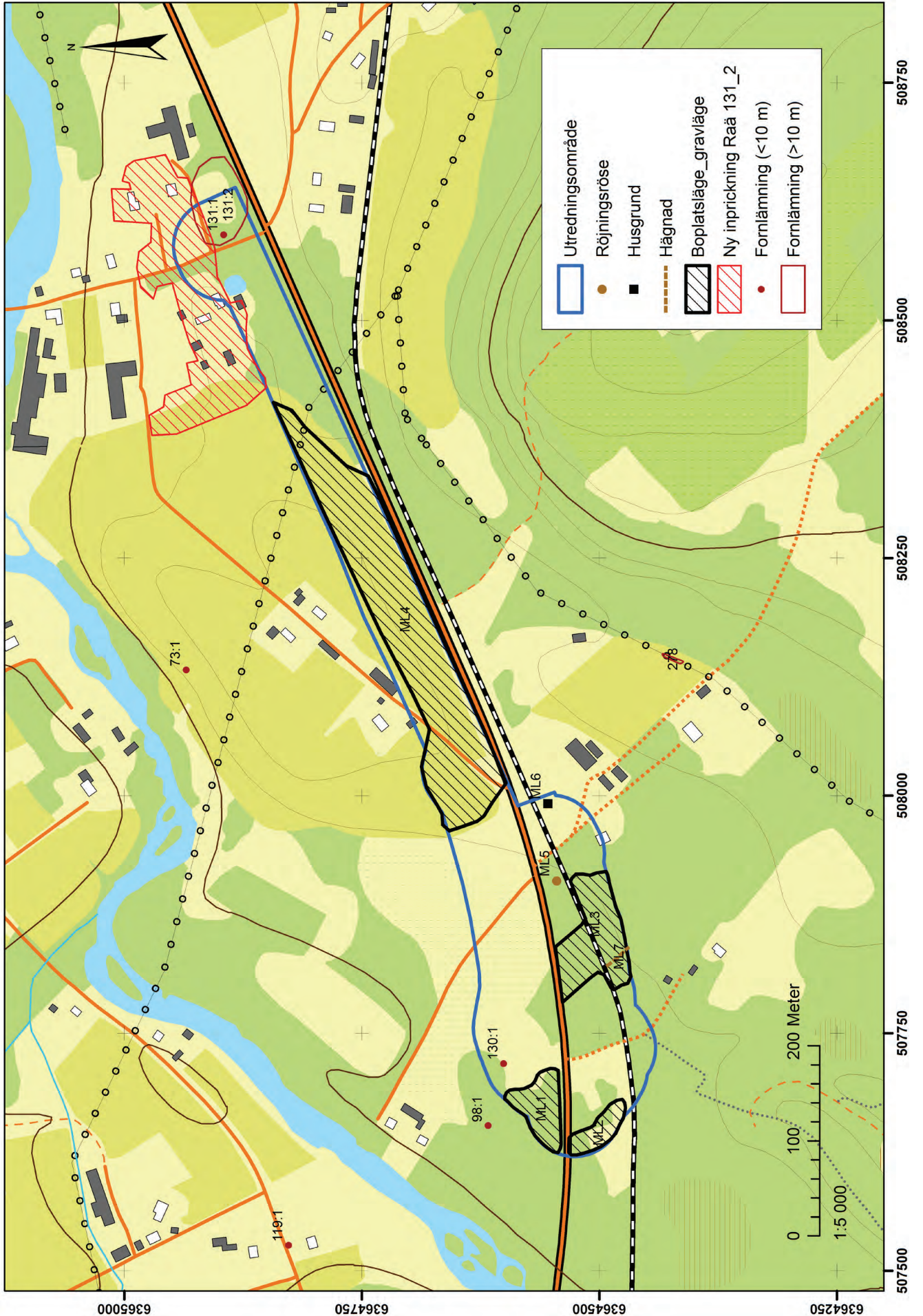
- Ameziane, J. 2004. *Från Nydal till Västana - inför ny VA-ledning mellan Upplanda och Sjunnen. Vetlanda socken i Vetlanda kommun. Jönköpings län. Arkeologisk utredning etapp 1 och 2. Jönköpings läns museum. Arkeologisk rapport 2004:44*
- Engman, F. 1998. *Arkeologisk utredning etapp 1 och 2. Planerad cykel- och gångväg mellan Flugeby och Sjunnen – Kartering av fossila odlingspår inom fornlämningarna Raä 170 och 171, Vetlanda socken. Skede och Vetlanda socknar, Vetlanda kommun. Jönköpings läns museum, arkeologisk rapport 1998:17.*
- Engman, F. 2001a. *Arkeologisk för- och slutundersökning. Fossil åkermark. Undersökning av fornlämning 170 med anledning av ny cykel- och gångväg mellan Flugeby och Sjunnen. Vetlanda socken i Vetlanda kommun. Jönköpings läns museum, arkeologisk rapport 2001:12.*
- Vestbö, Aa. 1991. *Arkeologisk förundersökning. Fossil åker och hålväg. Upplanda. Vetlanda socken. Jönköpings läns museum, arkeologisk rapport 1991:8.*
- Vestbö, Aa. 1995. *Kulturhistorisk förstudie av planerad GC-väg mellan Flugeby och Sjunnen, Vetlanda kommun. Jönköpings läns museum, arkeologisk rapport 1995:6.*

Arkiv

- FMIS, Riksantikvarieämbetets fornminnesregister.
- Lantmäteristyrelsens arkiv.

Kartunderlag

- Flugeby, Geometrisk ägoavmätning. Upprättad år 1645 av Lantmätare Johan Larsson grot. Akt nr E123-17:e4:10-12.
- Flugeby, storskifte. Upprättad år 1798 av Lantmätare Magnus Justus ek. Akt nr E123-17:1.



Obj. nr/ RAÄ-nr	Lämningstyp	Beskrivning	Antikvarisk bedömning	Åtgärdsförslag
130:1	Fyndplats (gravfynd)	Fyndplats för gravfynd i grustag på 1910-talet, bestående av Bronssmycke, runt, va 4,5 cm br och 2,2 cm h, genombrutet, med vendeltida? Ornametik; Nyckel, järn, ca 20 cm l, intill 6,5 cm br och 0,3 cm tj, med en ring fäst i bakre änden; Stigbygel, järn, ca 12 cm l, 7 cm br och 0,7-0,8 cm tj; Tre sländtrissor. Förvaras hos ägaren Vilhelm Florén, Fornslätt, Byestad, vars släktingar fann föremålen vid grustäkt. <u>Kommentar:</u> Platsen för fyndet samt närområdet är helt utschaktat.	Uppgift om	Ingen åtgärd
131:1	Vägmärke	Väghållningssten, 0,52 m h, intill 0,2 m br och 0,14 m tj. På VSV sidan är texten: ¾ M Berg 759 Texten är 4-12 cm h. 0,05 m VSV om stenen är uppställd en låg sten av typ "grindstolpe", vilken försvårade läsningen av texten.	Fast fornlämning	Berörs ej av vägbygge
131:2	Bytomt/ gårdstomt	Bytomt, 100x50 m (Ö-V), enligt äldre kartmaterial S delen av Flugebys medeltida bytomt (dnr 421-1988-1995). <u>Kommentar:</u> Felinprickat. Inprickat område ingår endast delvis i bytomten, enligt Geometrisk ägoavmätning upprättad 1645 samt storskifteskartan upprättad 1798. Se ny inprickning, gjord utifrån storskifteskartan.	Övrig kulturhistorisk lämning. <u>Kommentar:</u> Ändras till Bevaknings- objekt.	Arkeologisk förundersökning av den del som berörs av vägbygge
ML1	Boplatsläge/ gravläge	Naturlig höjdsträckning och troligen fortsättning på den ås som österut nyttjats som grustäkt under tidigt 1900-tal och inom vilken fyndplats för gravfynd, Raä 130:1, är beläget. Ca 175-180 m ö h. Skogsmark.	Fast fornlämning?	Arkeologisk utredning steg 2
ML2	Boplatsläge	Mindre förhöjning i terrängen, trolig fortsättning på höjdsträckning norr om vägen. 175-180 m ö h. Öppen mark.	Fast fornlämning?	Arkeologisk utredning steg 2
ML3	Boplatsläge	Naturlig höjdsträckning och troligen fortsättning på den ås som gått norr om vägen vilken nyttjats som grustäkt under tidigt 1900-tal. 175-180 m ö h. Skogsmark i väster, öppen mark i norr och öster.	Fast fornlämning?	Arkeologisk utredning steg 2
ML4	Boplatsläge	Naturlig höjdsträckning. 175-185 m ö h. Åkermark.	Fast fornlämning?	Arkeologisk utredning steg 2
ML5	Röjningröse	4 meter i diameter och 0,3 meter högt av 0,1-0,5 m stora stenar, vanligen 0,1-0,3 meter stora. Möjligen rest från järnvägsbygge. 175-180 m ö h. Öppen mark.	Övrig kulturhistorisk lämning.	Ingen åtgärd
ML6	Husgrund, historisk tid	8x4 meter (NO-SV) och 0,4 meter hög, högst i N. I S är husgrunden svåravgränsad. 180-185 m ö h. Öppen mark.	Övrig kulturhistorisk lämning.	Ingen åtgärd
ML7	Hägnad	Gärdesgård, ca 30 meter lång (NO-SV), ca 0,5 meter hög av 0,3-0,5 meter stora stenar. Ligger i ägogräns. Möjligen har hägnad i annat material funnits, som stenen lagts upp mot. 175-180 m ö h. Skogsmark.	Övrig kulturhistorisk lämning.	Ingen åtgärd

Tabell över kända och nypåträffade forn- och kulturlämningar.



Arkeologisk rapport 2011:41
JÖNKÖPINGS LÄNS MUSEUM