

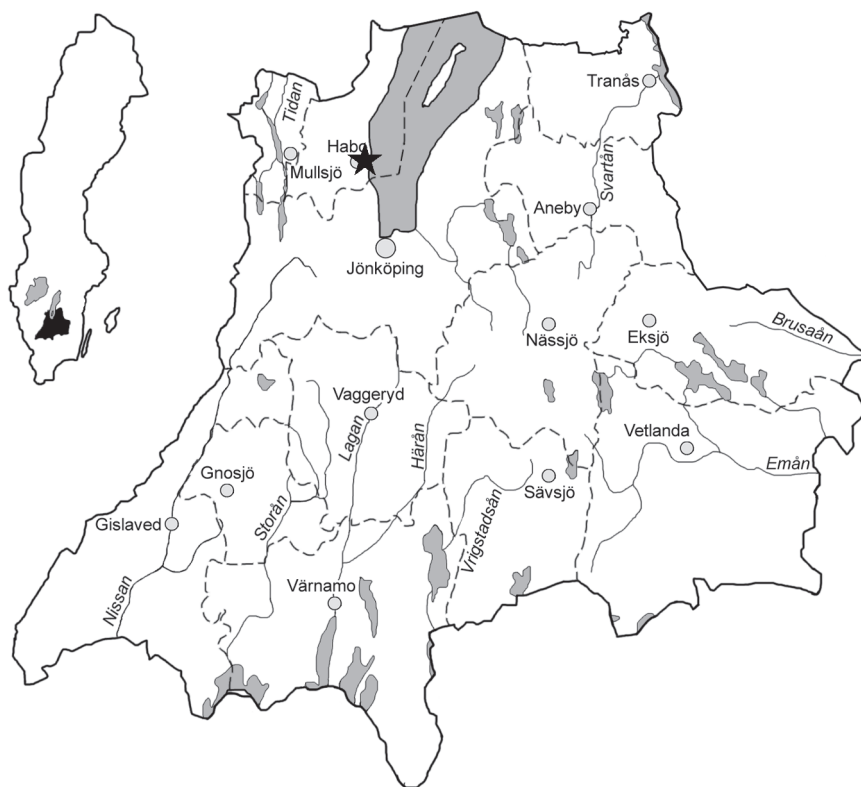
Kärnekulla 1:28

Arkeologisk utredning inför byggnation, Habo socken i
Habo kommun, Jönköpings län



Kärnekulla 1:28

Arkeologisk utredning inför byggnation, Habo socken i Habo kommun,
Jönköpings län



Rapport, foto och ritningar: Jan Borg
Grafisk mall: Anna Stålhammar
Tryck: Arkitektkopia, Jönköping

Jönköpings läns museum, Box 2133, 550 02 Jönköping
Tel: 036-30 18 00
E-post: info@jkpglm.se
www.jkpglm.se

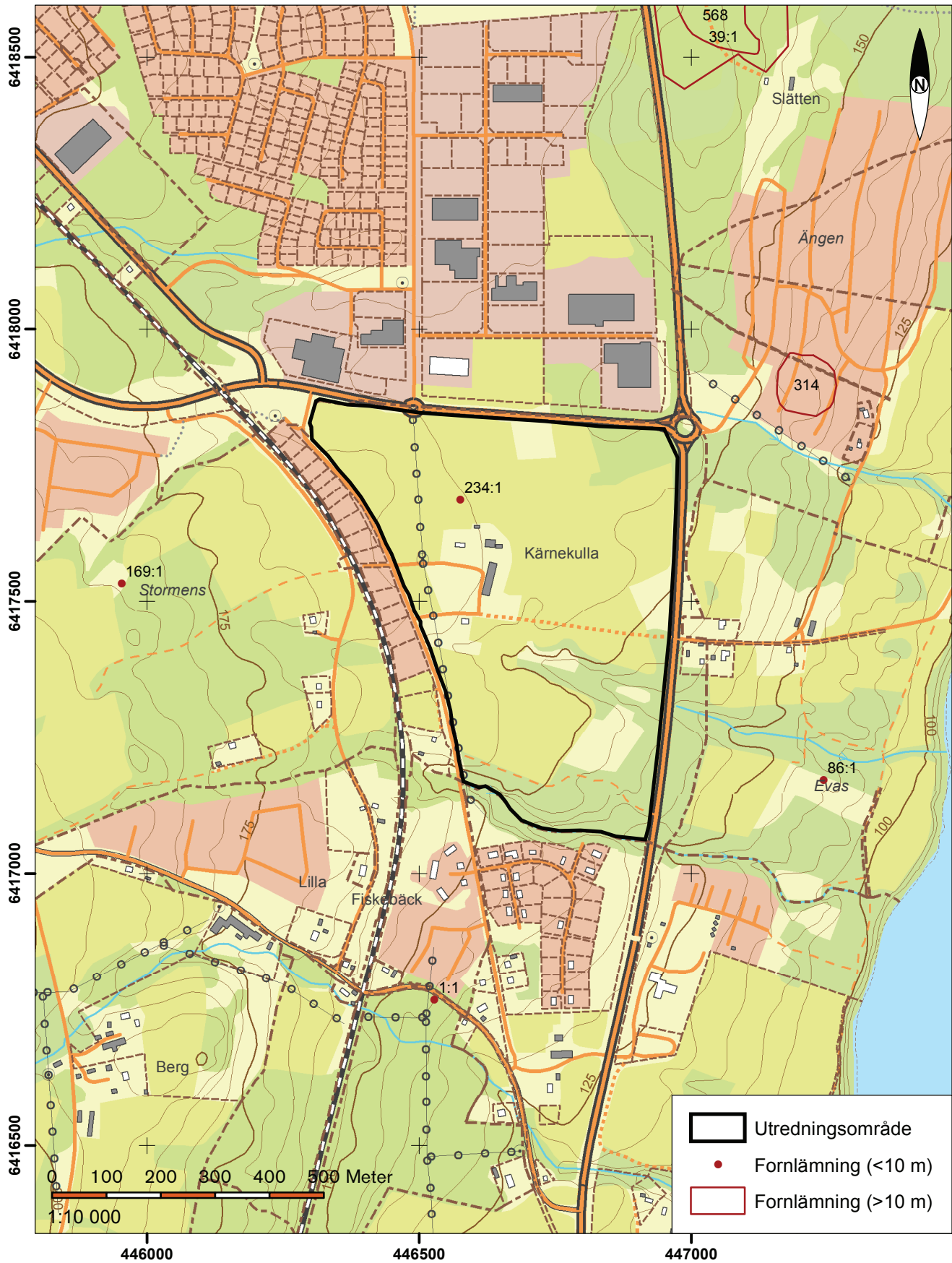
Utdrag ur tryckta och ajourhållna ekonomiska kartor, Geografiska Grunddata samt Geodata (FUK) är återgivna enligt tillstånd:
© Lantmäteriet. Ärende nr MS2007/04833, nr MS2012/03742 samt dnr i2012/1091.

ISSN: 1103-4076

© JÖNKÖPINGS LÄNS MUSEUM 2015

Innehåll

Inledning.....	5
Målsättning och metod	5
Fornlämnings- och kulturmiljö.....	6
Tidigare undersökningar.....	6
Resultat.....	7
Kart- och arkivstudie.....	7
Fältarbete.....	9
Sammanfattning.....	12
Åtgärdsförslag.....	12
Administrativa uppgifter.....	14
Referenser.....	15
Tryckta källor.....	15
Arkiv.....	15
Kartunderlag.....	15



FIGUR 1. Utdrag ur ekonomiska kartans blad 64E 1eN. Skala 1:10 000.

Inledning

Under oktober 2015 har Jönköpings läns museum utfört en arkeologisk utredning inom fastigheten Kärnekulla 1:28 i Habo socken och kommun. Utredningen berör ett ca 35 ha stort område som till största delen består av åkermark. Anledningen till utredningen är planer på nybyggnation inom området. Beställare av uppdraget är Kärnekulla 1:4 AB.

Kart- och arkivstudien är gjord av Ådel Vestbö Franzén. Ansvarig för utredningen är Jan Borg, antikvarie vid Jönköpings läns museum.

Målsättning och metod

Utredningen syftar till att fastställa eventuell förekomst av forn- lämningar och kulturlämningar inom aktuellt område. För att göra det utfördes inledningsvis en kart- och arkivstudie av det berörda området. Därefter påbörjades fältarbetet. Sökschakt grävdes med hjälp av grävmaskin ned till anläggningsnivå/orörd nivå för att söka under mark dolda lämningar. Schakten grävdes i första hand där den lokala topografin bedömdes som lämplig för att kunna innehålla förhistoriska boplatser, men även indikationer i kartorna styrde var schakten grävdes. Två områden undantogs från sökschaktningen. Dels undantogs Kärnekulla gård och dess gårdsplan och dels undantogs en bäckravin som löper i östvästlig riktning. Ska även dessa områden exploateras i framtiden så krävs ytterligare utredning.

I närområdet till fyndplatsen för trindyxan RAÄ 234:1 grävdes fyra provrutor för hand där materialet i dessa undersöktes mer nogsamt.

Anläggningar som framkom rensades fram för hand och mättes in digitalt i plan med hjälp av nätverks RTK. Därefter undersöktes de genom snittning och dokumenterades. Schakten har digitaliserats utifrån ortofoto skapade med drönare.



FIGUR 2. Drönaren som användes för att skapa ortofotot.

Fornlämnings- och kulturmiljö

I närområdet finns flera kultur- och fornlämningar. Utmed Vättern ligger ett antal lägenhetsbebyggelser RAÄ 39:2 (Ekelunds yngre läge), RAÄ 86:1 (Evas), RAÄ 567 (Ekelunds äldre läge), RAÄ 569, RAÄ 572 och RAÄ 574. De tre sista är uppgift om backstugor utifrån historiska kartor. Dessutom finns en lägenhetsbebyggelse vid namn Stormens, RAÄ 169:1, registrerad omkring 500 meter väster om utredningsområdet. I området mot Vättern finns också två områden med fossil åker: RAÄ 314 och RAÄ 568. 400 meter söderut står ett vägmärke RAÄ 1:1 och inom RAÄ 568 finns en plats med tradition, som idag är beväxt med bokskog. Under en utredning som gjordes 800 meter västerut påträffades år 2007 förhistoriska härdar, RAÄ 405.

Tidigare undersökningar

Det har genomförts både arkeologiska utredningar och förundersökningar i närområdet till Kärnekulla. 2003 gjordes en utredning mellan föreliggande utredningsområde och Vättern då röjningsrösen påträffades (Borg 2003). Norr om detta område genomfördes 2008 en inventering som resulterade i lämningar från medeltid och framåt som till exempel fossil åker och backstugor (V. Franzén 2008).

Runt Bränninge gård har ett stort antal arkeologiska utredningar och förundersökningar gjorts. Det startade upp med en inventering 2004 då ett flertal lämningar påträffades bland annat gravar, en järnframställningsplats och troliga boplatslägen (Borg & Vestbö-Franzén 2005). Senare genomfördes runt Bränninge gård utredningar och förundersökningar i flera etapper då bland annat röjningsrösen, härdar och en kokgrop framkom (Kloo Andersson 2008, Ödeén 2009).



FIGUR 3. Vägen upp till gården från öster.

Dessutom har det under senare år genomförts två utredningar söder om Bränninge gård. Den ena i samband med ett vägbygge (Haltiner Nordström 2011) och den andra på grund av planerat bostadsbygge (Röjder 2011). Ingen av dessa ledde till fler antikvariska insatser.

Resultat

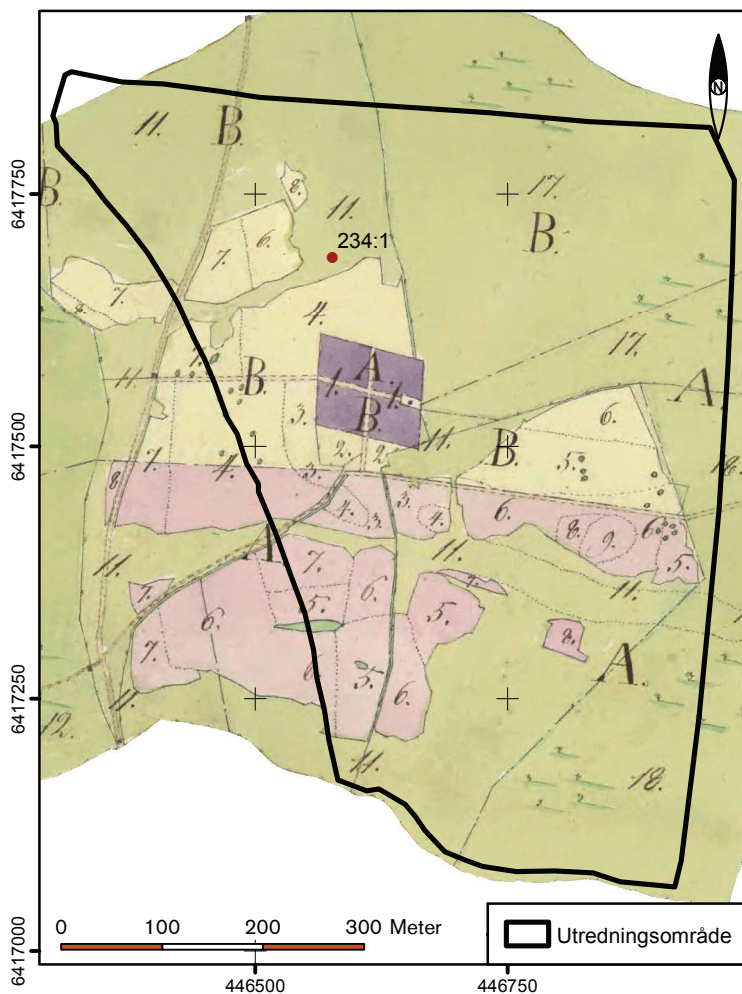
Kart- och arkivstudie

Kärnekulla bestod 1762 av ett mantal förmedlat till $\frac{3}{4}$. Två åbor med familjer bodde i Kärnakulla, faktoriesmederna Gabriel och Jöns Ruckman, far och son. År 1762 gjordes en lantmäteriförrättning i syfte att staka ut tomter till de två gårdsbruken. Åborna hade då under ca 20 års tid betalat skatt för två tomter, men som åborna säger så hade de "aldrig vetat av några tomter voro under deras hemman" och kunde inte för lantmätaren visa var tomterna var belägna. Att de haft hus och tillika kålgårdar inom en inhägnad yta centralt i inägorna framgår av kartan, men de anser inte att de äger



FIGUR 4. Utdrag ur kartan från 1762. Notera markeringen med texten "kulle" öster om gården.

FIGUR 5. Utdrag ur storskifteskartan från 1805.



en utstakad tomt som motsvarar den skatt på 1 lispund smör som de tillsammans erlägger för den. Byn har liten och mager ängsmark, så åborna vill ogärna att tomtmark skall tas av ängsmarken. Förrättningen avbryts genom att ärendet återremitteras till landshövdingen, men någon tid efter är lantmätaren tillbaka med instruktioner om att avmäta och staka ut tomter.

Vid storskiftet som skedde ca 50 år senare redovisas en rombiskt formad bytomt bestående av två individuella tomter. Att vägarna till och från bytomten regleras vid samma tid antyder att denna utformning av tomten skedde vid storskiftet och således är den andra tomtregleringen sedan 1762.

I FIGUR 7 syns den äldre och den yngre bytomten. Till större delen överlappar de varandra, men den äldre tomten sträcker sig något söder ut jämfört med den yngre. I 1762 års tomtmark kan lämningar efter bebyggelse äldre än år 1800 finnas under dagens tomt- och åkermark. Då bytomten är bebyggd kan den inte registreras i FMIS som fornlämning. Men om området ska bebyggas/exploateras är hela bytomtsområdet, både äldre och yngre, att betrakta som fornlämning.

I kartan från 1762 finns ett område i åkermarken öster om bytomten som betecknas som "kulle" i kartan. Det är möjligt att detta speglar förekomsten av en förhistorisk grav, t ex i form av en hög. Det är vidare att bemärka att det inom angränsande område på storskifteskartan finns flera stenrösen uttridade. I den sydöstra delen av det östra åkergården kan fem cirklar i ring föra tanken till domarring, men det kan också givetvis handla om röjningsrösen.

Hurvida Kärnekulle verkligen är belägen på en kulle kan diskuteras, Jan Agertz ser ortnamnet i betydelsen smörkärna och den topografiska beteckningen kulle (Agetz 2008:147). Frågan är dock om inte kullen i detta fallet just speglar förekomsten av en grav i Kärnekullas östra åkergårde? Gården finns skriftligt belagt från och med 1539.

Kärnekulla redovisar ett traditionellt tresädssystem inom gärdesystem med tre åkergården. Ångsmarken är dels belägen i gärdesmarken men även inom byns västra del, medan den östra delen utgörs av en kohage med flera inhägnade kalvtäppor. En morfogenetisk analys av åkermarkens uppdelning inom de tre gårderna antyder att byns två gårdar tidigare haft var sina tresädesåkrar inom byns nordvästra, respektive sydöstra del, men detta skall inte vidare utredas här.

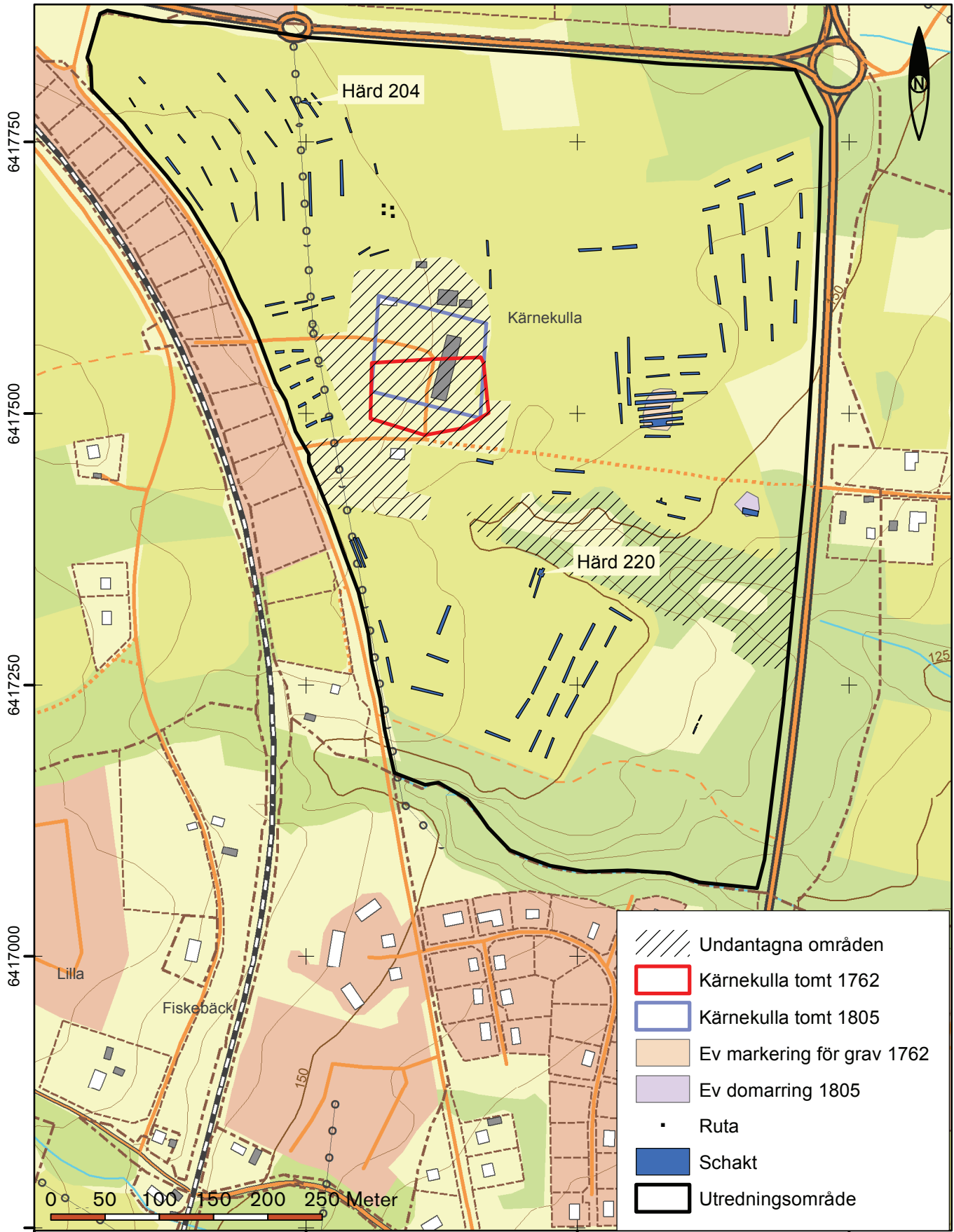
År 1762 framgår att bönderna i Kärnekulla pga jordartsförhållanden, magra ängar och lågavkastande åkrar inte i främsta hand livnär sig på sitt jordbruk. Lantmätare Forsell skriver att: "sina skatter och utskylder förvärva de sig med sina handslöjders idkande och med forskjuts". Att de två bönderna även var faktorismeder styrker bilden av jordbruket i Kärnekulla som närmast en "bisyssla".

Fältarbete

Sökschakten grävdes med grävmaskin. De placerades i första hand på höjder och tillhörande sluttningar. I första hand prioriterades syd- och västsluttningar. Ploglagrets tjocklek varierade mycket inom utredningsområdet och under ploglagret påträffades omväxlande sand, lera eller morän.



FIGUR 6. Pågående sökschaktsgrävning..



FIGUR 7. Schaktkarta. Skala 1:5 000.

Objekt nr /Karta	Lämningstyp	Beskrivning	Antikvarisk bedömning	Kommentar
204	Härd	Härd, oregelbundet oval 0,8x0,6 m (N-S). Bestående av kol, sot samt enstaka skärvade stenar, 0-0,1 m i stora. Djup ca 0,1 m.	Fornlämning	Undersökt och borttagen
220	Härd	Härd, oval 0,9x0,6m (N-S). Bestående av sot, kol samt skärvade stenar, ca 0,1 m i stora. Djup ca 0,1 m.	Fornlämning	Undersökt och borttagen
RAÄ nr 234:1	Fyndplats	Fyndplats för stenyxa, enligt uppgift. Yxan som är av trindyxetyp, gråljusbrun, 13 cm l, 4,5 cm br och 4 cm tj är hittad i samband med odling och förvaras på gården Kärnekulla1:28.	Övrig kulturhistorisk lämning	

Förklaringar

Antikvarisk bedömning

Fornlämning	Fornlämning är lämningar som vid registreringstillfället bedömts omfattas av skydd enligt Kulturmiljölagen. För att en lämning ska kunna bedömas som fornlämning krävs att den från forna tider, att den tillkommit genom äldre tiders bruk och att den är varaktigt övergiven och kan antas ha tillkommit före 1850.
Övrig kulturhistorisk lämning	Övrig kulturhistorisk lämning används för kulturhistoriska lämningar som enligt rådande praxis vid registreringstillfället inte utgör fornlämning men som ändå anses ha ett antikvariskt värde. Annan lagstiftning kan även vara rådande och ge lämningen ett skydd.

Inom utredningsområdet grävdes totalt ca 120 schakt med en sammanlagd längd på ca 2 300 m, vilket motsvarar en avbanad yta på ca 3 000 m².

Av antikvariskt intresse påträffades endast två härdar i schakten. De ligger långt ifrån varandra, ca 500 m, men båda bedöms vara av förhistorisk karaktär. Kring de båda härdarna grävdes fler schakt utan att fler anläggningar påträffades. Båda härdarna undersöktes och dokumenterades.

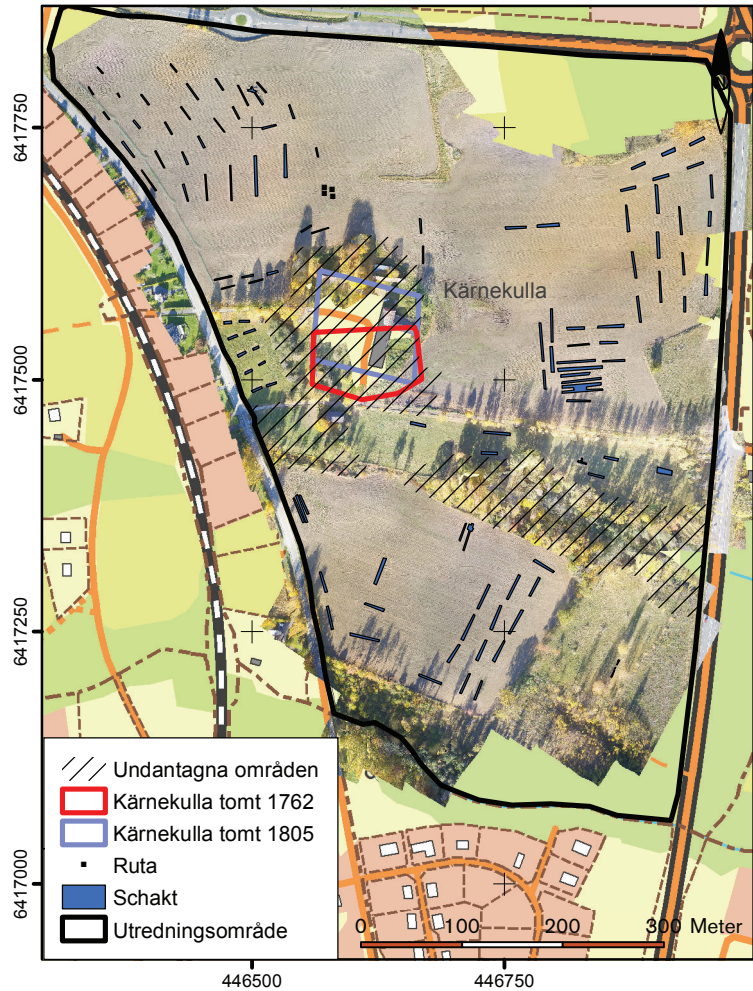
Utifrån de äldre kartorna identifierades två områden som kunde tänkas innehålla rester efter äldre gravar. I kartan från 1762, se FIGUR 4, finns ett inringat område med texten "kulle". Den markerade kullen ligger på en naturlig höjd vilket antyder att det skulle kunna funnits en förhistorisk grav på platsen. Läget, storleken och det faktum att det endast är en kan tyda på att den skulle vara från brons- eller äldre järnålder. På platsen för kartmarkeringen grävdes tätt med schakt samt att en yta helt banades av utan att några spår efter den eventuella graven kunde ses.

I kartan från 1805, se FIGUR 5, finns en cirkel bestående av fem mindre ringar. Liknande små ringar finns på fler ställen i kartan vilket antyder att det skulle röra sig om röjningsrösen som avbildats. Men då de fem ringarna både till form och storlek påminde om en domarring, en grav från äldre järnålder, så grävdes ett större schakt på platsen. I schaktet kunde mindrestensamling ses som bekräftade att det var röjningsrösen som avbildats i kartan.

Fyra provgropar grävdes kring fyndplatsen för trindyxan RAÄ nr 234:1. Inga ytterligare fynd påträffades. Då yxan påträffats vid odling kan den exakta platsen för fyndet vara något osäker.

TABELL 1 & 2. Tabell över tidigare kända samt nypåträffade forn- och kulturlämningar. Förklaring till tabellen återfinns nedan.

FIGUR 8. Schaktkarta mot bakgrund av ortofoto. Skala 1:7 500.



Sammanfattning

Under oktober 2015 har Jönköpings läns museum utfört en arkeologisk utredning inom fastigheten Kärnekulla 1:28 i Habo socken och kommun. Utredningen berör ett ca 35 ha stort område som till största delen består av åkermark. Anledningen till utredningen är planer på nybyggnation inom området.

Utredningen bestod av kart- och arkivstudie, sökschaktsgrävning och provgruppsgrävning.

Förutom två härdar som framkom vid sökschaktsgrävningen, påträffades inget övrigt som skulle kunna motivera ytterligare antikvariska insatser inom området inför planerad byggnation.

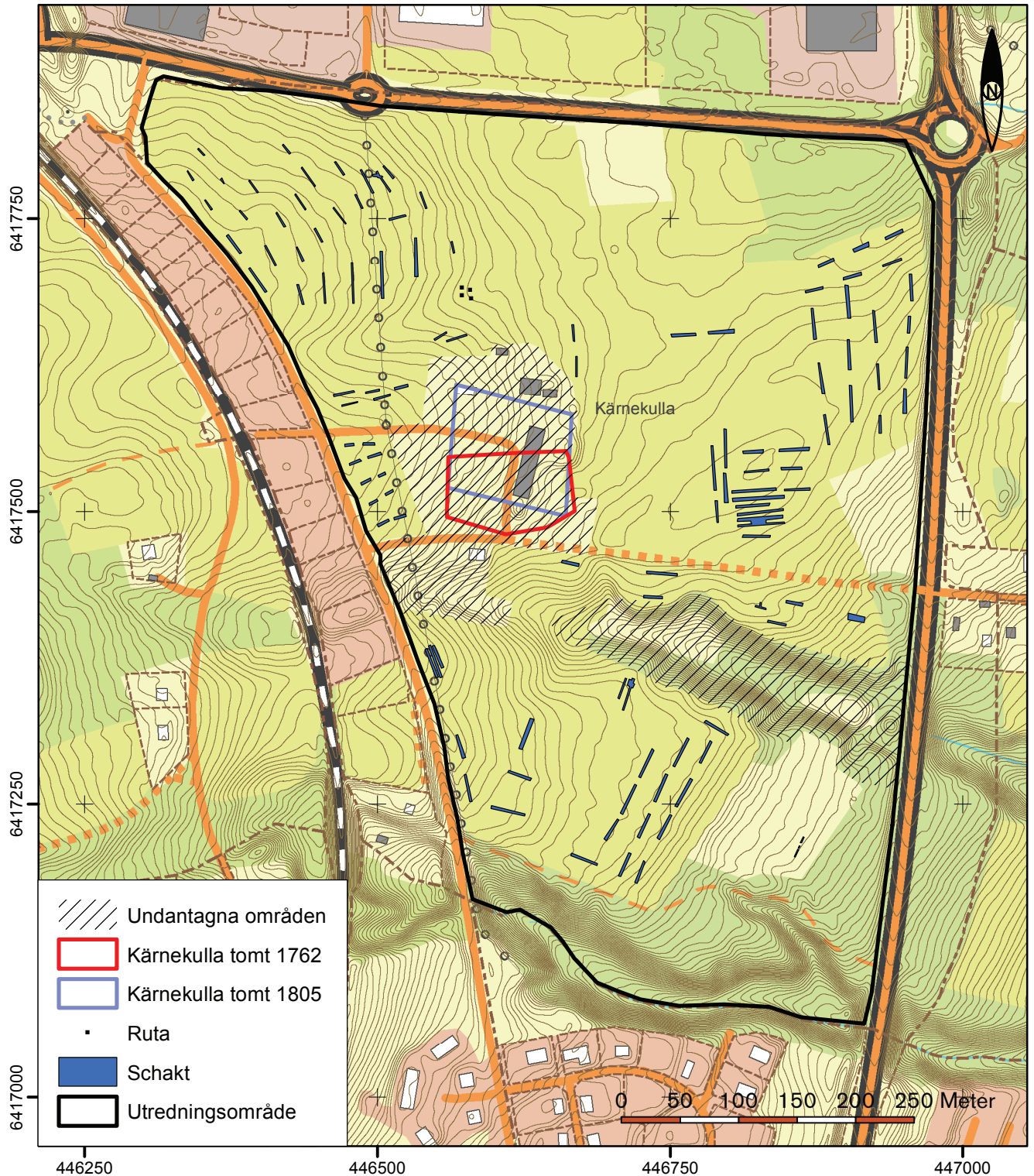
Beställare av uppdraget är Kärnekulla 1:4 AB.

Åtgärdsförslag

Jönköpings läns museum anser inte att ytterligare arkeologiska insatser krävs inför det planerade arbetet. Jönköpings läns museum har samrått med länsstyrelsen angående åtgärdsförslaget.

För de undantagna områdena gäller att utredning måste göras om det blir aktuellt att exploatera även inom dessa. Då bytomten nu är bebyggd kan den inte registreras i FMIS som fornlämning. Men om området ska bebyggas/exploateras är hela bytomtsområdet, både äldre och yngre, att betrakta som fornlämning.

FIGUR 9. Schaktkarta mot bakgrund av höjdkurvor med 0,5 m ekvidistans. Skala 1:7 500.



Administrativa uppgifter

Länsstyrelsens dnr:	431-5216-2014
Länsstyrelsens beslutsdatum:	2014-10-13
Jönköpings läns museums dnr:	226/2014
Beställare:	Kärnekulla 1:4 AB
Fält- och rapportansvarig:	Jan Borg
Fältpersonal:	Jan Borg
Fältarbetstid:	2015-10-12–2015-10-23
Län:	Jönköpings län
Kommun:	Habo kommun
Socken:	Habo socken
Fastighetsbeteckning:	Kärnekulla 1:28
Belägenhet:	Ekonomiska kartans blad
Koordinater:	N6417500 E446730
Koordinatsystem:	Sweref 99 TM
Undersökningsyta:	35 ha
Schaktlängd:	2300 m
Fornlämningsnummer:	Habo 234:1
Fornlämningstyp:	Boplatslämningar
Tidsperiod:	-
Tidigare undersökningar:	-

Dokumentationsmaterialet förvaras i Jönköpings läns museums arkiv.

Referenser

Tryckta källor

- Agertz, J. 2008. *Om ortnamn i Jönköpings län*. Småländska kulturbilder 2008. Meddelanden från Jönköpings läns hembygdsförbund och Stiftelsen Jönköpings läns museum LXXVII. Jönköping.
- Borg, J. 2003. Sjogarp 1:3. *Inför anläggandet av bostadsområde. Habo socken i Habo kommun i Jönköpings län*. Arkeologisk rapport 2003:56. Jönköpings läns museum.
- Borg, J & Vestbö-Franzén, A. 2005. *Bränninge gård. Inför planerad golfbana. Habo socken i Habo kommun, Jönköpings län*. Arkeologisk rapport 2005:8. Jönköpings läns museum.
- Haltiner Nordström, S. 2011. *GC-väg intill del av länsväg 1828 i Habo. Arkeologisk utredning etapp 2 i form av sökschaktning inför GC-väg intill del av länsväg 1828 Habo socken i Habo kommun, Jönköpings län*. Arkeologisk rapport 2011:63. Jönköpings läns museum.
- Kloo Andersson, A. 2008. *Tre arkeologiska utredningar och en förundersökning. Gammalt och nytt i Bränninge. Inför planerad byggnation av villaområden och dagis. Habo socken i Habo kommun, Jönköpings län*. Arkeologisk rapport 2008:77. Jönköpings läns museum.
- Röjder, I. 2011. *Södra Bränninge. Arkeologisk utredning inför bostadsbebyggelse inom fastigheten Bränninge 1:2 m.fl. Habo socken i Habo kommun, Jönköpings län*. Arkeologisk rapport 2011:53. Jönköpings läns museum.
- Vestbö Franzén, Å. 2008. *Mellan Habo och Vättern. Arkeologisk utredning etapp 1, inför detaljplaneprogram för delar av Munkaskog, Sjogarp och Stora Kärr. Habos socken i Habo kommun, Jönköpings län*. Arkeologisk rapport 2008:03. Jönköpings läns museum.
- Ödeén, A. 2009. *Bränninges stenrör. Arkeologisk förundersökning av RAÄ 329, 333, 403, 404 och 406, fossil åkermark, inom del av fastigheterna Bränninge 1:2 och 3:20. Habo socken i Habo kommun, Jönköpings län*. Arkeologisk rapport 2009:43. Jönköpings läns museum.

Arkiv

Jönköpings läns museums arkiv. Jönköping.

Kartunderlag

- Akt: 16-haj-2a, avmätning, 1762, Josef Bengt Forsell, renovation.
- Akt: 16-haj-2d, avmätning, 1762, Josef Bengt Forsell, koncept.
- Akt: P74-56:1, avmätning, 1762, Josef Bengt Forsell, renovation.
- Akt: P74-56:2, Storskifte, 1805, Per Nylandh, Niklas Lindberg.
- Akt: J112-35-11, Häradsekonomisk karta, bladet Bankeryd, 1877-1880.

Under oktober 2015 har Jönköpings läns museum utfört en arkeologisk utredning inom fastigheten Kärnekulla 1:28 i Habo socken och kommun. Utredningen berörde ett ca 35 hektar stort område som till största delen bestod av åkermark. Anledningen till utredningen var planer på nybyggnation inom området.

Förutom två härdar som framkom vid söschaktsgrävningen, påträffades inget övrigt som skulle kunna motivera ytterligare antikvariska insatser inom området inför planerad byggnation

