

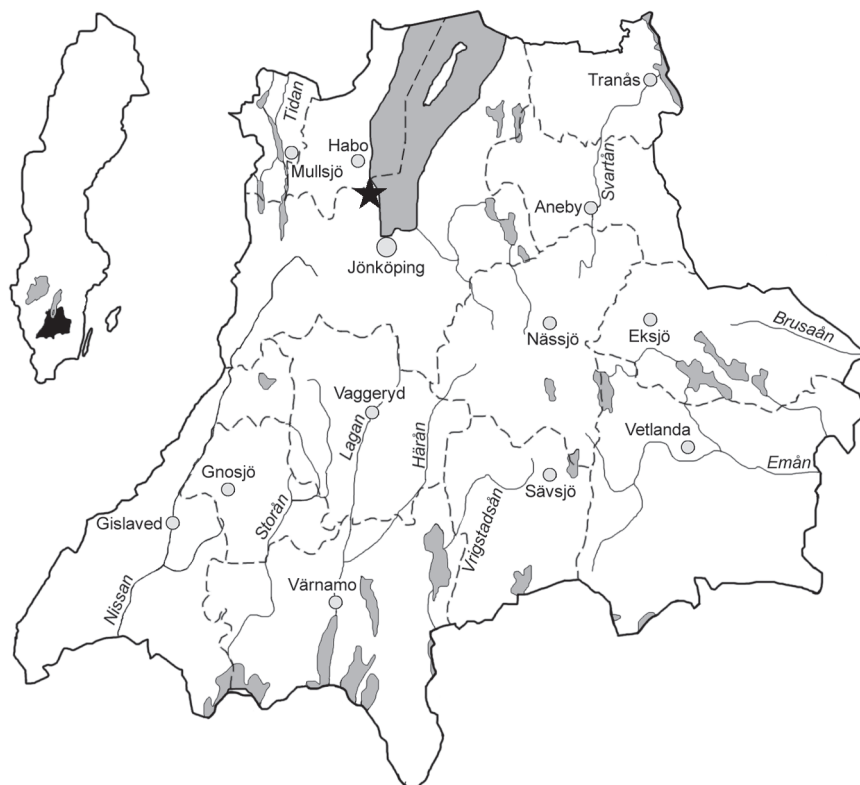
Bankeryds-Torp 1:11

Arkeologisk utredning inför bostadsbyggnation,
Bankeryds socken i Jönköping kommun, Jönköpings län



Bankeryds-Torp 1:11

Arkeologisk utredning inför bostadsbyggnation, Bankeryds socken i
Jönköpings kommun, Jönköpings län



Rapport, foto och ritningar: Jan Borg
Grafisk mall: Anna Stålhammar
Tryck: Arkitektkopia, Jönköping

Jönköpings läns museum, Box 2133, 550 02 Jönköping
Tel: 036-30 18 00
E-post: info@jkpglm.se
www.jkpglm.se

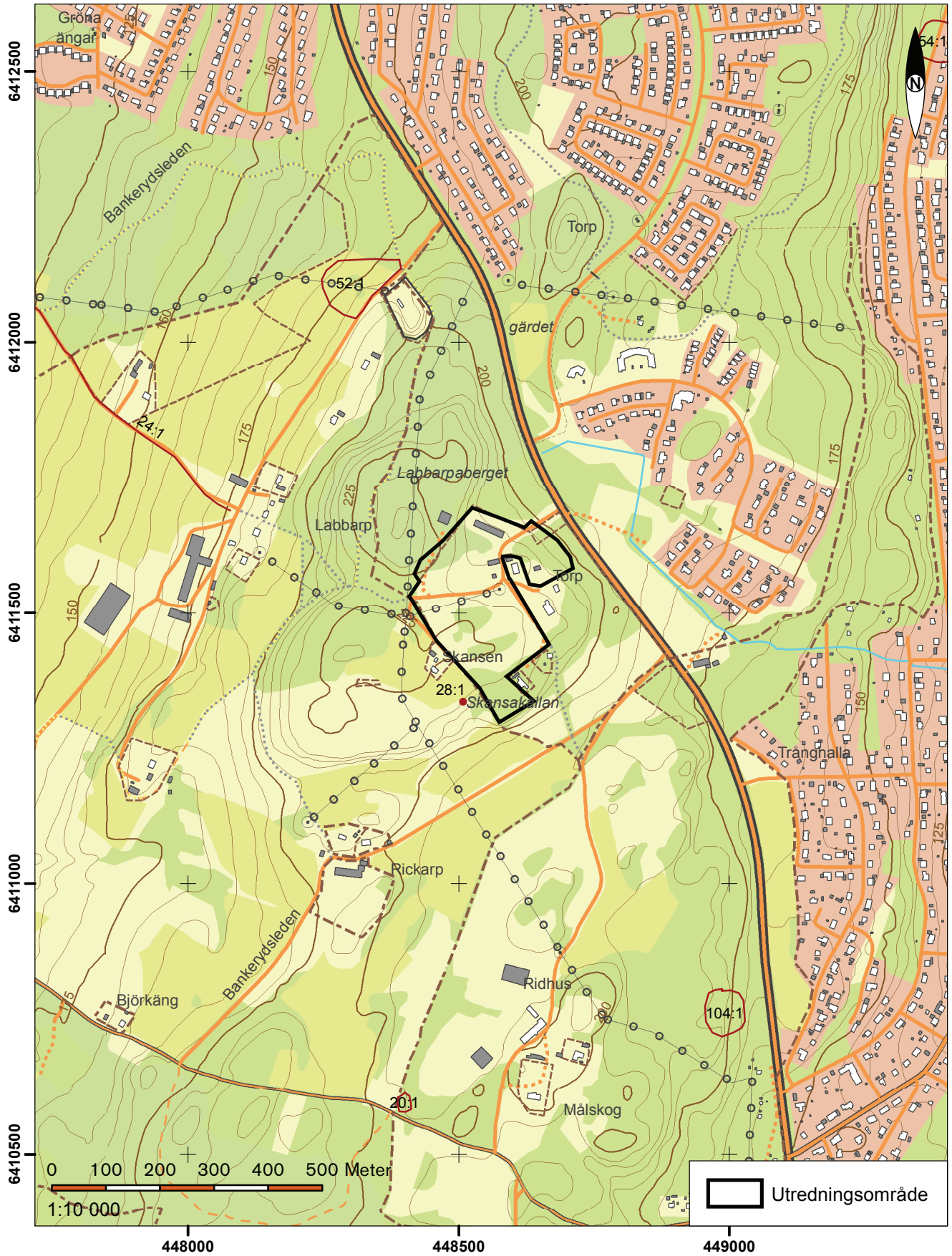
Utdrag ur tryckta och ajourhållna ekonomiska kartor, Geografiska Grunddata samt Geodata (FUK) är återgivna enligt tillstånd:
© Lantmäteriet. Ärende nr MS2007/04833, nr MS2012/03742 samt dnr i2012/1091.

ISSN: 1103-4076

© JÖNKÖPINGS LÄNS MUSEUM 2016

Innehåll

| | |
|------------------------------------|----|
| Inledning..... | 5 |
| Målsättning och metod..... | 5 |
| Fornlämnings- och kulturmiljö..... | 5 |
| Resultat..... | 5 |
| Kart- och arkivstudie..... | 5 |
| Fältarbete..... | 8 |
| Sammanfattning..... | 8 |
| Åtgärdsförslag..... | 9 |
| Administrativa uppgifter..... | 10 |
| Referenser..... | 11 |
| Tryckta källor..... | 11 |
| Arkiv..... | 11 |
| Kartunderlag..... | 11 |



FIGUR 1. Utdrag ur ekonomiska kartans blad 64E 1eS. Skala 1:10 000.

Inledning

I enlighet med Länsstyrelsens beslut har Jönköpings läns museum utfört en arkeologisk utredning inom fastigheten Bankeryds-Torp1:11 i Bankeryds socken, Jönköpings kommun. Utredningen som genomfördes under april 2016 föranleddes av Hirsmark Fastigheter AB:s planer på bostadsbyggnation inom aktuellt utredningsområde som är ca 62 000 m² stort.

Fält- och rapportansvarig var Jan Borg, kart- och arkivstudien har utförts av Ådel V Franzén, båda antikvarier vid Jönköpings läns museum.

Målsättning och metod

Målsättningen med den arkeologiska utredningen var att fastställa eventuell förekomst av av forn- eller kulturlämningar inom aktuellt område.

Utredningen inleddes med en genomgång av arkiv och det äldre kartmaterialet som finns för det aktuella utredningsområdet. Sedan följde fältarbetet. Först inventerades området i sökande efter ovan mark synliga lämningar. Därefter grävdes sökschakt med hjälp av grävmaskin ned till anläggningsnivå/orörd nivå för att söka under mark dolda lämningar. Var schakten placerats avgjordes i fält utifrån platsens topografi och var de lämpligaste boplatslägena bedömdes vara. Sökchakten har mätts in digitalt med hjälp av nätverks RTK.

Fornlämnings- och kulturmiljö

Den aktuella ytan är närmare 62 000 m² stor. Området ligger på en höjd väster om Vättern och utgörs till stora delar av hagmark. Bergrunden består av granit och de lösa jordlagren utgörs i första hand av sand och morän.

Inom utredningsområdet finns inga registrerade lämningar och inom dess närområde finns mycket få. Nämnas kan de fynd från stenålder som påträffats väster om utredningsområdet samt ett fåtal torp.

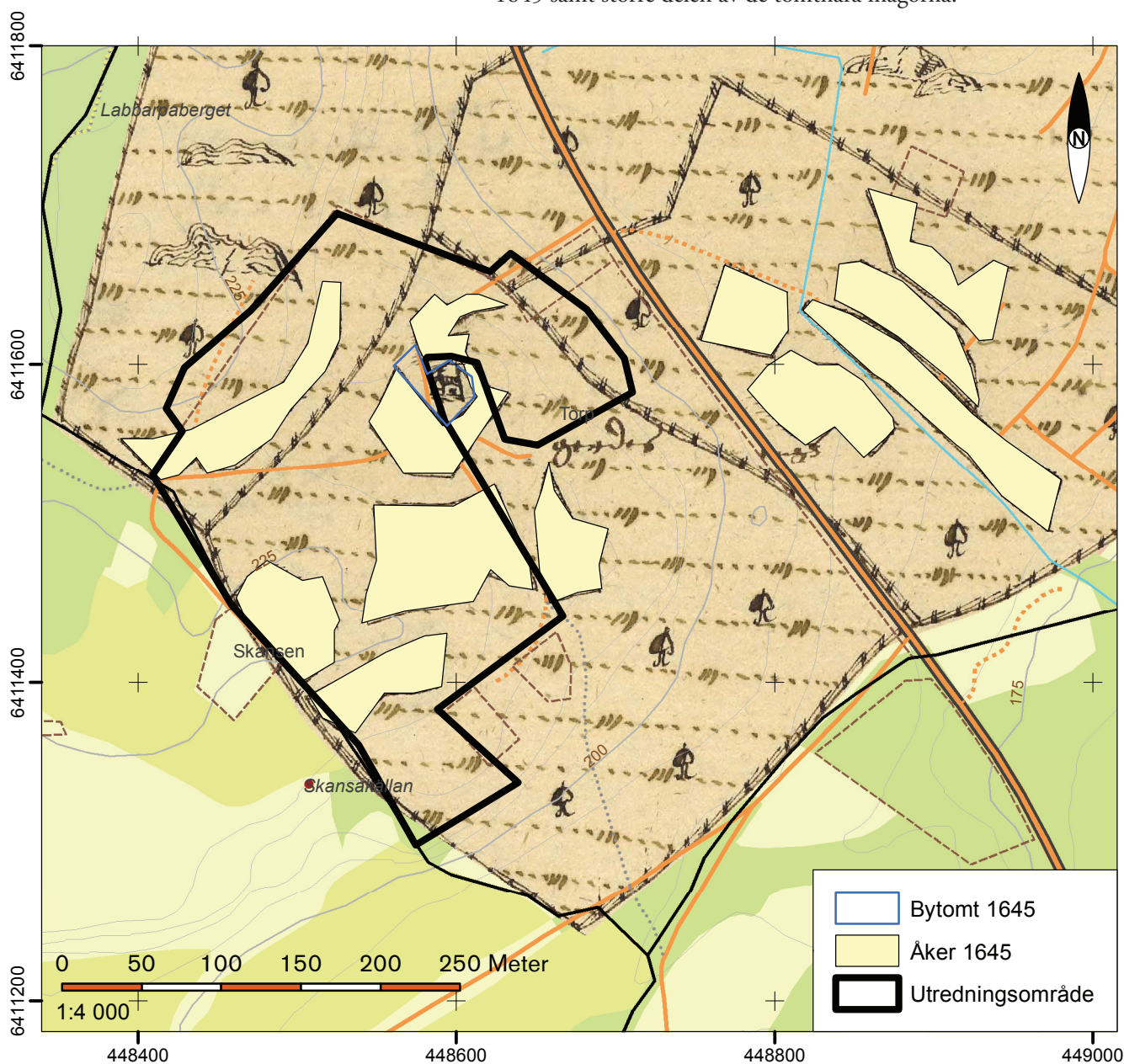
Resultat

Kart- och arkivstudie

Enligt Jan Agertz nämns Torp i Bankeryd för första gången år 1457 (Agertz 2008). Vid sökning i SDHK har jag dock inte kunnat hitta Torp, vilket troligen beror på att Agertz refererar till annan källa än medeltidsbrevet. Vid slagning i Ortnamnarkivets databas anges första belägg på Thorrpe till 1447. Inte heller på detta årtal har Torp hittats i SDHK.

Enligt den kamerala jordeboken från 1552 fanns ett vadstenahemman i Torp. År 1581 anges att Torp är ett frälse under hertig Karl. I en jordebok från 1631 listas dock åter Torp som klosterhemman. År 1645 karterades Torp för den Geometriska jordeboken och redovisas där som ett helt skattehemman. Övergången från frälsehemman år 1581 till skattehemman 1645 kan verka förbryllande, inte minst som Torp däremellan anges som klosterhemman!

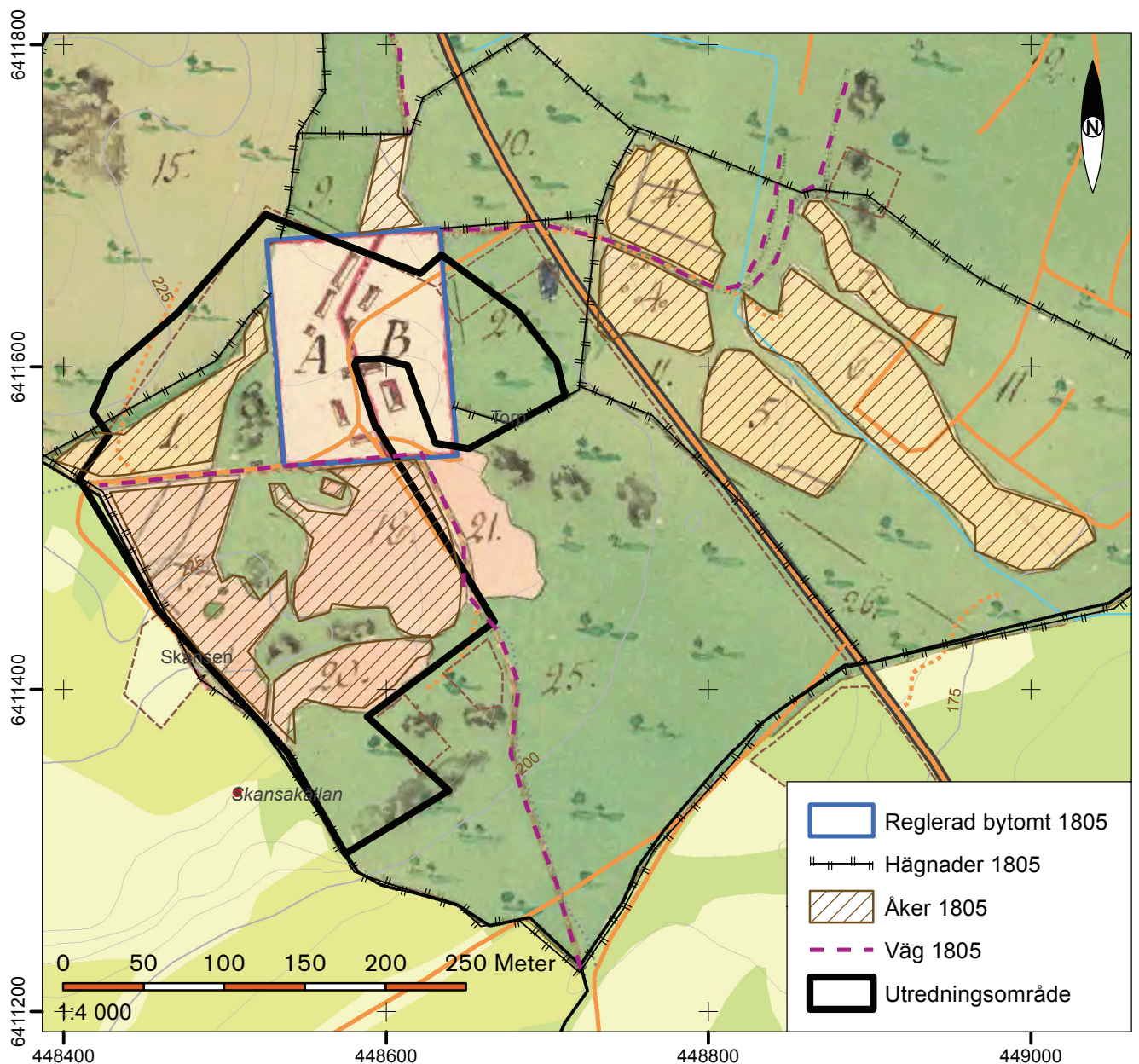
Antyder detta att det funnits mer än en gårdsenhet i Torp och att en av dem till och från legat kameralt öde? Är det så, kan en öde bebyggelseenhet finnas i anslutning till den gårdstomt som visas i den geometriska jordebokskartan från 1645. Utredningsområdet är beläget centralt i Torps by och innefattar delar av bytomten från 1645 samt större delen av de tomtnära inägorna.



FIGUR 2. Bearbetad version av kartan från 1645 mot bakgrund av den ekonomiska kartans blad 64E 1eS. Skala 1:4 000.

Torp som den redovisas i den Geometriska jordeboken företer en typisk nordmåländsk bebyggelseenhet med åkermarken fördelad i tre gårderna efter den övergång till tresäde som skedde kring sekelskiftet 1600. I östergärdet finns antydning till tegskiften i form av fyra parallella intill varandra liggande band- och blockparceller. Även detta tyder på att ytterligare en gård funnits i Torp och att tegskifte praktiserats.

Vid storskiftet 1805 reglerades Torps bytomt och kom att omfatta även en stor del av den mark som på 1645 års karta låg som åkermark. Denna typ av regleringar var vanliga i Jönköpings län vid tiden för storskiftet. Endast ett fåtal röjningsrösen redovisas i storskiftekartan vilket kan antyda att moränen här är relativt stenfri eller att röjningssten deponerats kring de många bergsknallar av



FIGUR 3. Bearbetad version av kartan från 1805 mot bakgrund av den ekonomiska kartans blad 64E 1eS. Skala 1:4 000.

berg i dagen som finns i området.

Ingen lagaskifteskarta finns från Torp och det är troligt att stor-skiftet år 1805 fyllde behovet av skifte mellan de två hemmansdelar som då skiftades.

Den ekonomiska kartan från ca 1950 visar att en ny gårdstomt etablerades mellan 1805 och 1950 söder om den äldre tomten. Två intressanta ägonamn finns i den ekonomiska kartan, dels Skansen och Skansakällan beläget väster om bytomten. Troligen går namnet, såsom det antyds i ortnamnsarkivets databas tillbaka på en naturbildning med skansliknande utseende eller också går det tillbaka på någon form av byggd skans. Det andra är Källaregårdet norr om bytomten. Inga av de två namnen finns med i det äldre kartmaterialet.

Intressant är att mangårdsbyggnaden från 1805 års karta belägen på B-delen av bytomten överensstämmer med den byggnad som i dag är markerad på den digitala fastighetskartan.

Fältarbete

Vid den inledande inventeringen påträffades inga forn- eller kulturlämningar.

Utredningsområdet är kuperat och utgörs till stora delar av en höjd samt tillhörande östsluttning. I de höglänta delarna går berget i dagen inom flera delar. Inom området finns även bebyggelse i form av ekonomibygnader samt tillhörande vägar. Utifrån de givna förutsättningarna har sökschakt i första hand grävts utredningsområdets centrala och västra delar. Tretton sökschakt grävdes med maskin. Sammanlagt grävdes ca 270 meter schakt vilket motsvarar närmare en 600 m² stor yta. Vid utredningen i fält kunde inga forn- eller kulturlämningar iaktas.

Sammanfattning

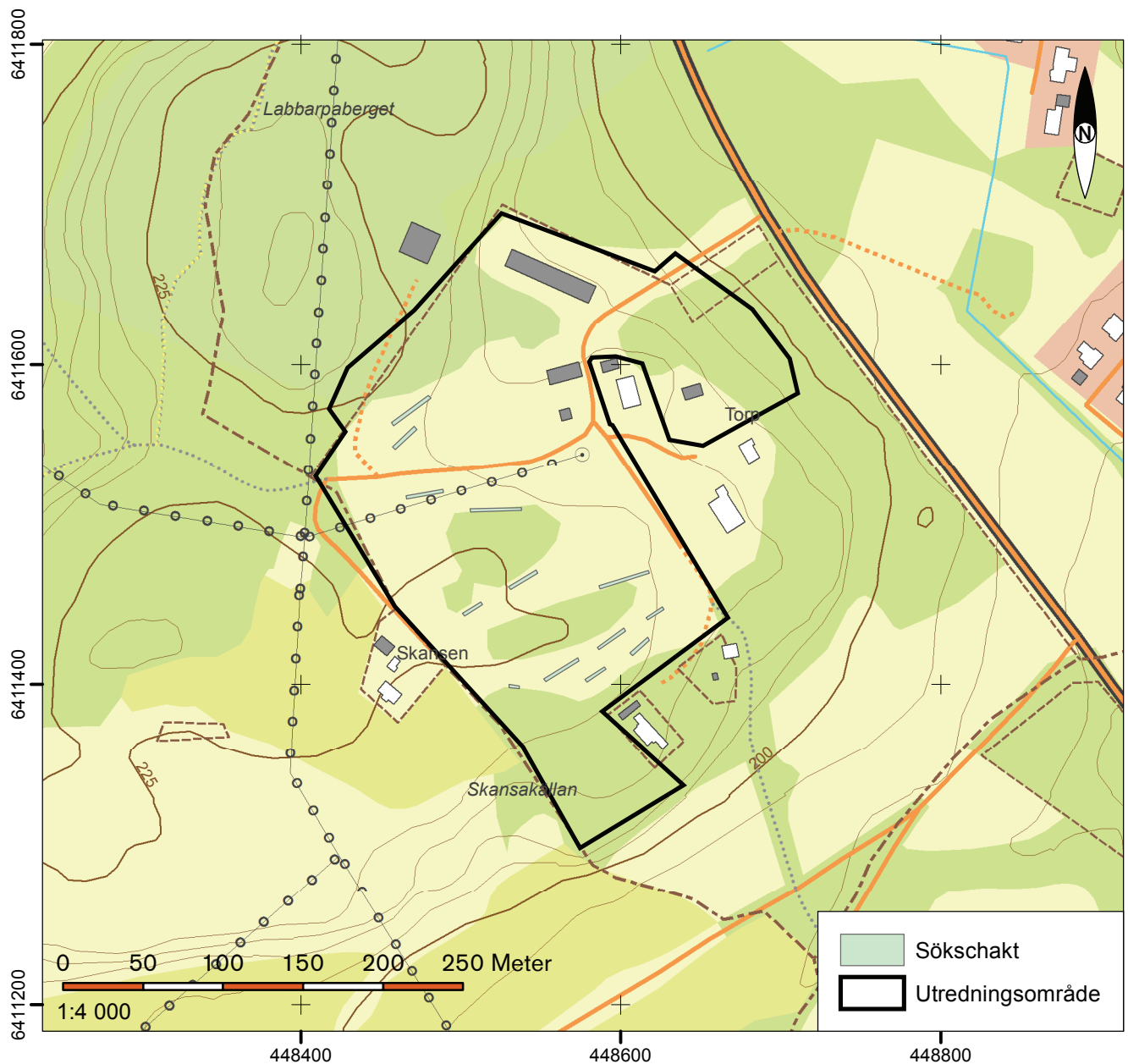
I enlighet med Länsstyrelsens beslut har Jönköpings läns museum utfört en arkeologisk utredning inom fastigheten Bankeryds-Torp1:11 i Bankeryds socken, Jönköpings kommun. Utredningen som genomfördes under april 2016 föranleddes av Hirsmark Fastigheter AB:s planer på bostadsbyggnation inom aktuellt utredningsområde som är ca 62 000 m² stort.

I källorna och de äldre kartorna kunde Torp följas från mitten av 1400-talet men i fält påträffades inga lämningar i de sökbara områdena, varken vid inventeringen eller sökschaktgrävningen

Fält- och rapportansvarig var Jan Borg, kart och arkivstudien har utförts av Ädel V Franzén, båda antikvarier vid Jönköpings läns museum.

Åtgärdsförslag

Inga fornlämningar påträffades inom schaktade ytor, varför några ytterligare åtgärder inte anses nödvändiga. Länsmuseum har samrått med Länsstyrelsen angående åtgärdsförslagen.



FIGUR 4. Utdrag ur ekonomiska kartans blad 64E 1eS samt de grävda schakten. Skala 1:4 000.

Administrativa uppgifter

Länsstyrelsens dnr: 431-293-2016
Länsstyrelsens beslutsdatum: 2016-02-24
Jönköpings läns museums dnr: 14/2016
Beställare: Hirsmark Fastighet AB
Fält- och rapportansvarig: Jan Borg
Fältarbetstid: 2016-04-18–2016-04-20
Län: Jönköpings län
Kommun: Jönköping kommun
Socken: Bankeryd socken
Fastighetsbeteckning: Bankeryds-Torp 1:11
Belägenhet: Ekonomiska kartans blad 64E
1eS
Koordinater: N6411500 E448550
Koordinatsystem: Sweref 99 TM
Undersökningsyta: 62 000 kvm
Fornlämningsnummer: -
Tidigare undersökningar: -

Dokumentationsmaterialet förvaras i Jönköpings läns museums arkiv.

Referenser

Tryckta källor

Agertz, J. 2008. *Om ortnamn i Jönköpings län*. Småländska kulturbilder 2008. Meddelande från Jönköpings läns hembygdsförbund och Stiftelsen Jönköpings läns museum LXXVII. Värnamo.

Arkiv

Jönköpings läns museums arkiv. Jönköping.

Kartunderlag

Lantmäteriet. ArkivSök (<https://etjanster.lantmateriet.se>):

Akt E8-34:e2:24. Torp 1. Geometrisk avmätning, 1645. Peder Jonsson Duker.

Akt E8-34:1. Torp 1. Storskifte, 1805. Jonatan Montelin.

Riksarkivet/ SVAR:

Landskapshandlingar, Landskapshandlingar Smålands handlingar, SE/RA/5121/5121.05/1581: 21 (1581)

Jordeböcker, Jordeböcker Jönköpings län, SE/RA/55201/55201.06/1 (1631)

SDHK (Svensk diplomatariums huvudkartotek): Olika sökningar avseende Torp i Bankeryd

Ortnamnsarkivet SOFI. http://www2.sofi.se/SOFIU/topo1951/_cd-web/_s1fx001/224130c1.htm

Jönköpings läns museum har utfört en arkeologisk utredning inom fastigheten Bankeryds-Torp1:11 i Bankeryds socken, Jönköpings kommun. I källorna och de äldre kartorna kunde Torp följas från mitten av 1400-talet men i fält påträffades inga lämningar i de sökbara områdena, varken vid inventeringen eller söschaktsgrävningen

