

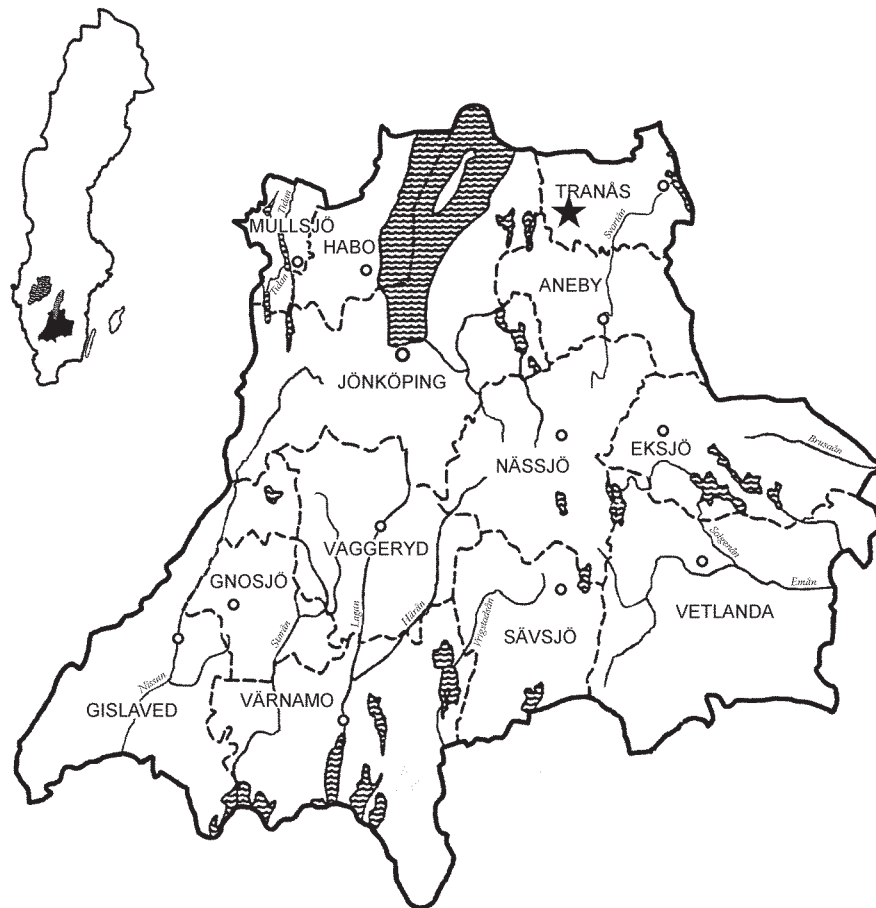
Nostorp 4:1

Arkeologisk utredning inför planerad byggnation av
frikyrka inom fastigheten Nostorp 4:1, Adelövs socken i
Tranås kommun, Jönköpings län



Nostorp 4:1

Arkeologisk utredning inför planerad byggnation av frikyrka inom fastigheten
Nostorp 4:1, Adelövs socken i Tranås kommun, Jönköpings län



Rapport, foto och ritningar: Håkan Hylén

Grafisk design: Anna Stålhammar

Tryckning och distribution: Birgitta Blomkvist och Marita Tidblom

Jönköpings läns museum, Box 2133, 550 02 Jönköping

Tel: 036-30 18 00

E-post: info@jkpglm.se

www.jkpglm.se

Utdrag ur tryckta och ajourhållna ekonomiska kartor är återgivna enligt tillstånd:

Ur karta © Lantmäteriet. Medgivande MS2007/04833.

ISSN: 1103-4076

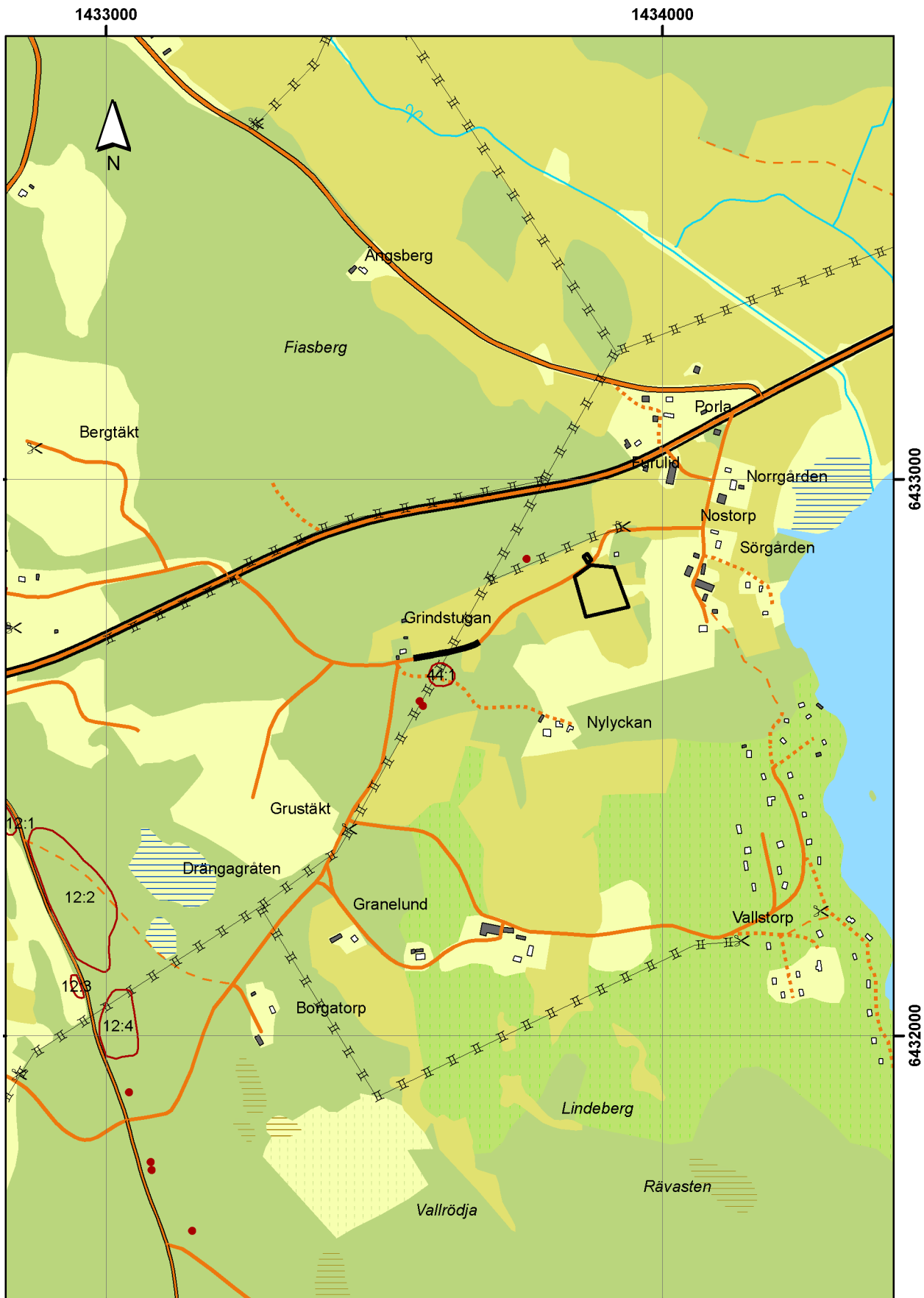
© JÖNKÖPINGS LÄNS MUSEUM 2009

Innehåll

Inledning.....	5
Bakgrund.....	5
Boplatserna saknas.....	5
Utredningen.....	9
Målsättning.....	9
Metod.....	9
Kunskapsläge efter inventering.....	9
Schaktbeskrivning och resultat.....	9
Förslag på åtgärder.....	10
Sammanfattning.....	12
Administrativa uppgifter.....	13
Referenser.....	14
Tryckta och otryckta källor.....	14
Arkiv.....	14

Bilagor

- Bilaga 1. Fornlämningar i Adelövs socken
- Bilaga 2. Anläggningstabell



FIGUR 1. Utdrag ur digitala fastighetskartan. Utredningsområdet samt vägbreddningssträckan är markerade med svart färg. Skala 1:10 000.

Inledning

Bakgrund

Adelövs Pingstförsamling planerar att låta uppföra en frikyrka med tillhörande avloppsanläggning inom fastigheten Nostorp 4:1 i Adelövs socken, Tranås kommun. Därtill finns behov av breddning med en meter av befintlig väg mellan frikyrkotomten och Grindstugan. Pingstförsamlingen har i skrivelse till Länsstyrelsen i Jönköpings län anhållit om att få genomförd den utredning som Länsstyrelsen ansett motiverad med hänsyn till fornlämningsbild och topografi.

Jönköpings läns museum delar Länsstyrelsens bedömning och förordar att breddningen görs på norra sidan av vägen. Anledningen är att vägen redan idag är nära belägen domarringsgravfältet (RAÄ 44). Inför pingstförsamlingens exploateringsplaner har Jönköpings läns museum utfört en arkeologisk utredning inom den berörda fastigheten. Utredningsområdet och vägbreddningssträckan är belägna väster om sjöen Noen i Adelövs socken, Tranås kommun (FIGUR 1–2).

Utredningen utfördes i augusti 2009 efter beslut av Länsstyrelsen i Jönköpings län. Resultaten från utredningen utgör underlag i en fortsatt besluts- och planeringsprocess. Ansvarig för fältarbetet har varit antikvarie Håkan Hylén, som även sammanfattat denna rapport.

Boplatserna saknas

Inom ytan för den planerade frikyrkan som utgörs av hävdad åker finns inga kända fornlämningar, men i närområdet ligger fasta fornlämningar i form av gravar, företrädesvis från äldre järnålder (RAÄ 44, 45:1–45:4) samt även ett ensamliggande röse från sannolikt bronsålder (RAÄ 43). Någon kilometer väster om utredningsområdet ligger ytterligare fyra gravfält från äldre järnålder samt en kvadratisk stensättning (RAÄ 12:1–12:5). Det relativt stora antalet gravar och gravfält visar tydligt på att aktiviteter ägt rum i området under en stor del av metallåldern, men vi saknar spåren efter boplatserna.

De flesta boplatserna från förhistorien indikeras genom förekomst av härdar, stolphål och gropar av olika slag, men även gravar fyller här en viktig roll i lokaliseringen av boplatserna. Det är brukligt att boplatzlämningar åtminstone under järnåldern förekommer i nära eller direkt anslutning till gravar, gravgrupper eller gravfält. Gravarna utgör således en indirekt källa till kunskap om boplatsernas existens och läge. Gravarna har vid sidan av det religiösa sammanhanget sannolikt även haft funktion som rumsliga markörer av arvingarnas eller ättens hävd av den mark där förfäderna levde. Gravarnas läge har sannolikt i det avseendet valts med hänsyn till terrängens egenskaper för att markera sambandet med boplatserna.



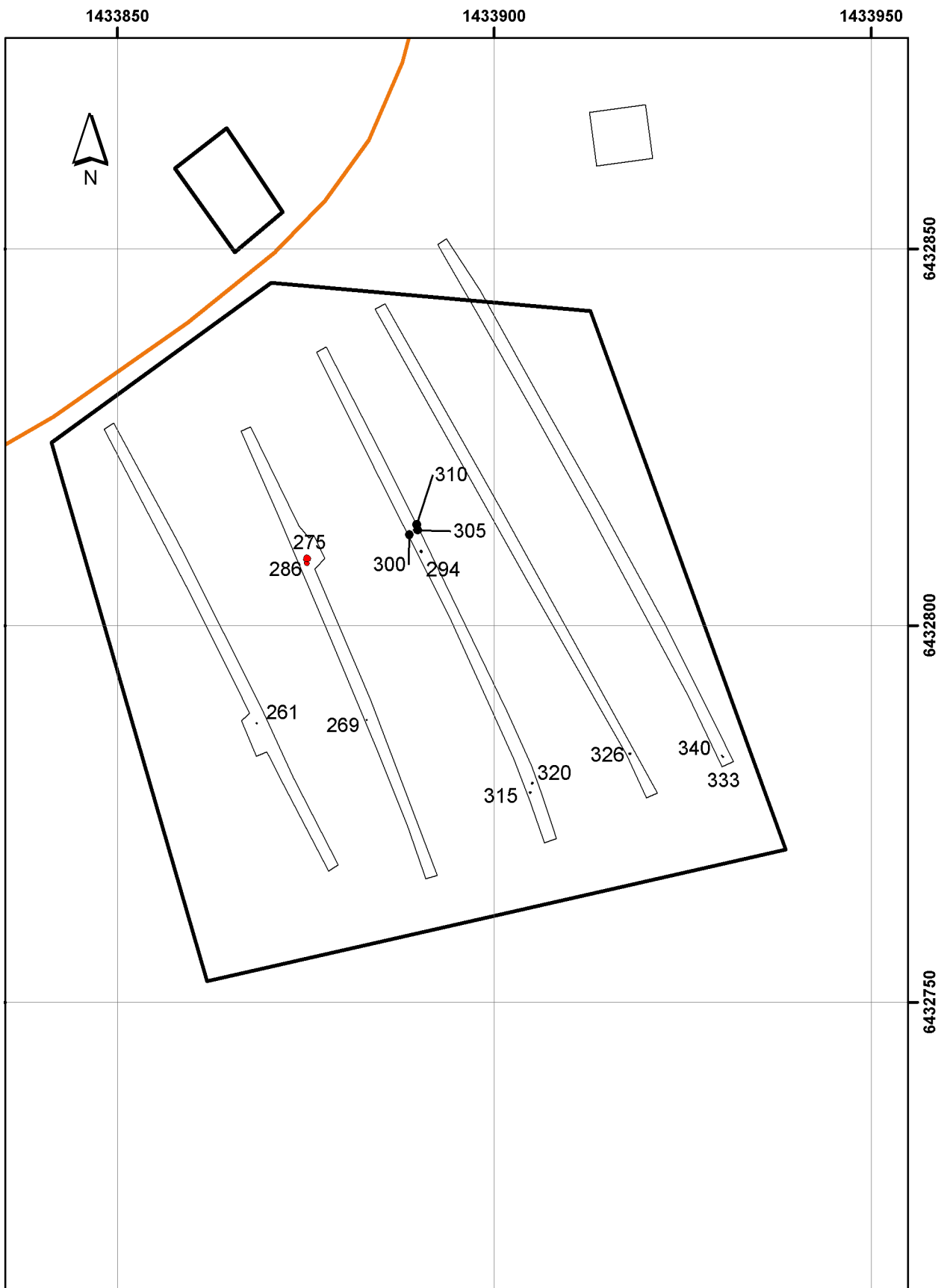
FIGUR 2. Utredningsområdet med upptagna schakt. I det närmsta schaktet påträffades bland annat två härdar och ett stolphål. I bakgrunden skymtar sjön Noen. Foto: Håkan Hylén.

Till skillnad från långhusen förmodas gravarna vara byggda för att ses av kommande generationer.

Även om ett flertal boplatzlämningar har påträffats och undersökts genom åren, har det fram till 1995 inte funnits några kända lämningar efter förhistoriska hus i Jönköpings län. Genom arkeologiska insatser på ett flertal platser i länet har kunskapsläget sedan dess radikalt förändrats. Antalet förhistoriska hus har nu ökat till drygt ett trettiotal (se bland annat tabell i Arkeologiskt program; Cassel 2005:31). Att finna ytterligare huslämningar skulle fylla en lucka i vår kunskap om förhistoriska boplatser. Därför är det aktuella exploateringsområdet av stort vetenskapligt intresse.



FIGUR 3 OCH 4. Två härdar som påträffades i samband med schaktningarna vid utredningen (A275, A286). Bilden ovan är tagen från söder och visar att den ena härden innehåller skörbrända och skärviga stenar. Bilden till vänster är tagen från norr. Foto: Håkan Hylén.



FIGUR 5. Utsnitt ur digitala fastighetskartan. Utredningsområdet med de fem schakt som grävdes i området för den planerade frikyrkan. I schakten syns de påträffade anläggningarna. Stolphål anges med svart färg, härदार med röd färg. Se även FIGUR 6. Skala 1:500.

Utredningen

Målsättning

Den antikvariska målsättningen med den arkeologiska utredningen var att i enlighet med 2 kapitlet 11§ i Lagen (1988:950) om kulturminnen m.m. klargöra om tidigare icke känd fornlämning förekom inom berörda delar av fastigheten Nostorp 4:1 samt avgöra om effekterna av den planerade exploateringen skulle kunna komma att beröra eventuellt påträffad fornlämning.

Metod

Inledningsvis besiktigades områdena för den planerade frikyrkan och avloppsanläggningen norr därom samt en del av den sträcka som skulle kunna komma att beröras av en planerad vägbreddning. Besiktningen gjordes för att utröna om det förekom några synliga lämningar ovan mark. I samband härmed noterades de terränglägen, där fornlämning primärt bedömdes kunna finnas dold under markytan. Val av terrängläge styrdes bland annat av topografin i området. Därefter upptogs med grävmaskin ett antal sökschakt, vilka förlades till noterade terränglägen.

Schakten grävdes skiktvis från torvlagernivå ned till anläggningsförande nivå, varvid även innehållet i matjordslagret undersöktes. I samband med schaktningen rensades de upptagna schaktytorna med handredskap. Ett antal djupschakt upptogs i syfte att klargöra om eventuella överlagrade lämningar förekom inom området. Djupschaktningen genomfördes i tidigt skede under utredningen för att klargöra de stratigrafiska förhållandena. Samtliga schakt och anläggningar dokumenterades och mättes in med totalstation.

Kunskapsläge efter inventering

Det planerade exploateringsområdet och vägbreddningssträckan, vilka utgjordes av åkermark uppgick till ca 6 000 m² i ytstorlek. Vid den inledande besiktningen konstaterades att goda topografiska förutsättningar fanns för att det skulle kunna förekomma lämningar av antikvariskt intresse inom exploateringsområdet. Bland annat bedömdes området för den planerade frikyrkan som lämpligt läge för eventuell förhistorisk boplats, eftersom ytan utgjordes av en jämn eller avjämnad avsats. Delar av den väg som planerats att breddas löper norr om ett registrerat gravfält, RAÄ 44. Närheten till gravfältet gjorde sträckan intressant att undersöka (FIGUR 7).

Schaktbeskrivning och resultat

Schaktbeskrivning

Vid utredningen upptogs 7 sökschakt, till en sammanlagd längd av 376 löpmeter inom den ca 6 000 m² stora exploateringsytan (FIGUR 5 och 7).

Schaktens bredd varierade mellan 1,70 och 3,40 meter, medan schaktlängden pendlade mellan ca 8,5 och 79 meter.

Schaktdjupet var i normalfallet ca 0,40–0,55 meter. Det övre lagret i schakten bestod av ett mellan ca 0,10 och 0,20 meter tjockt skikt av matjord, vilket följdes av ett mer än 0,20–0,45 meter tjockt lager med lera alternativt lera med inslag av silt. Ställvis framkom även lager med sand.

Resultat

Sammanlagt uppdagades 13 anläggningar av förhistorisk karaktär. Samtliga anläggningar påträffades i de schakt som upptogs inom ytan för den planerade frikyrkan. Anläggningarna har bedömts okulärt i ytplanet och tolkats som spåren efter 11 stolphål, varav 4 st troligtvis är stenskodda, samt 2 härdar (FIGUR 3–6 och BILAGA 2).

När det gäller den mindre yta som är avsedd för en avloppsanläggning, norr om den planerade frikyrkan, har inga schakt upptagits. Schaktning inom ytan bedömdes inte kunna tillföra någon ny kunskap i detta skede.

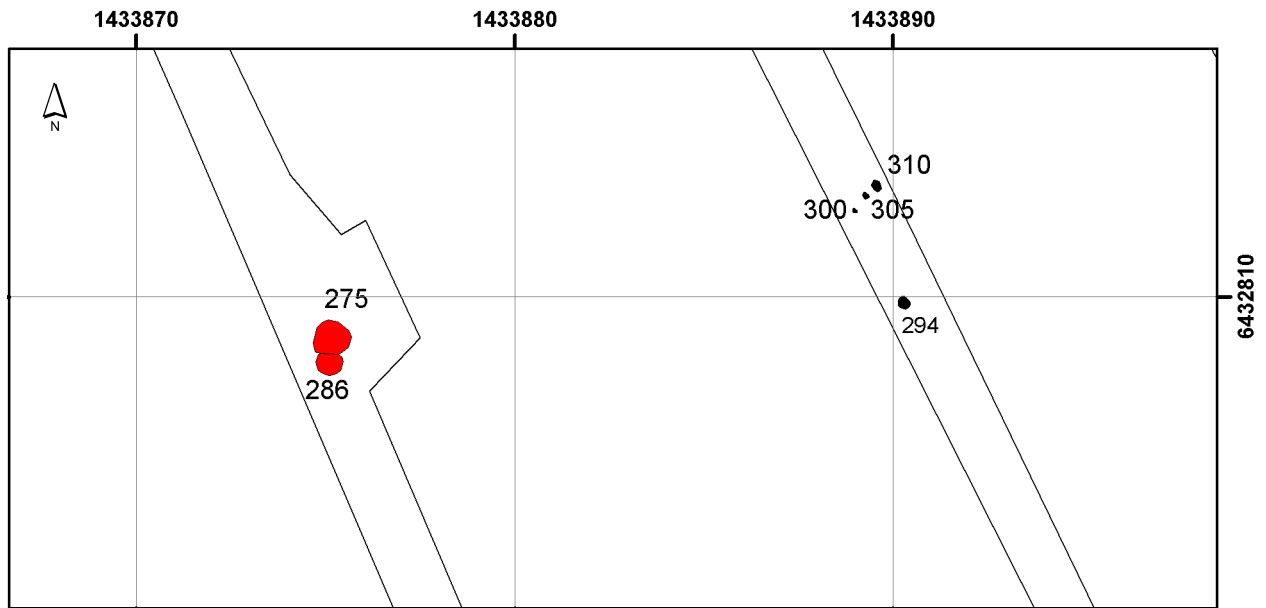
Inom vägbreddningsområdet norr om gravfältet, RAÄ 44, har däremot två schakt upptagits. Inget av antikvariskt intresse framkom dock (FIGUR 7).

Inga fynd påträffades vid utredningen.

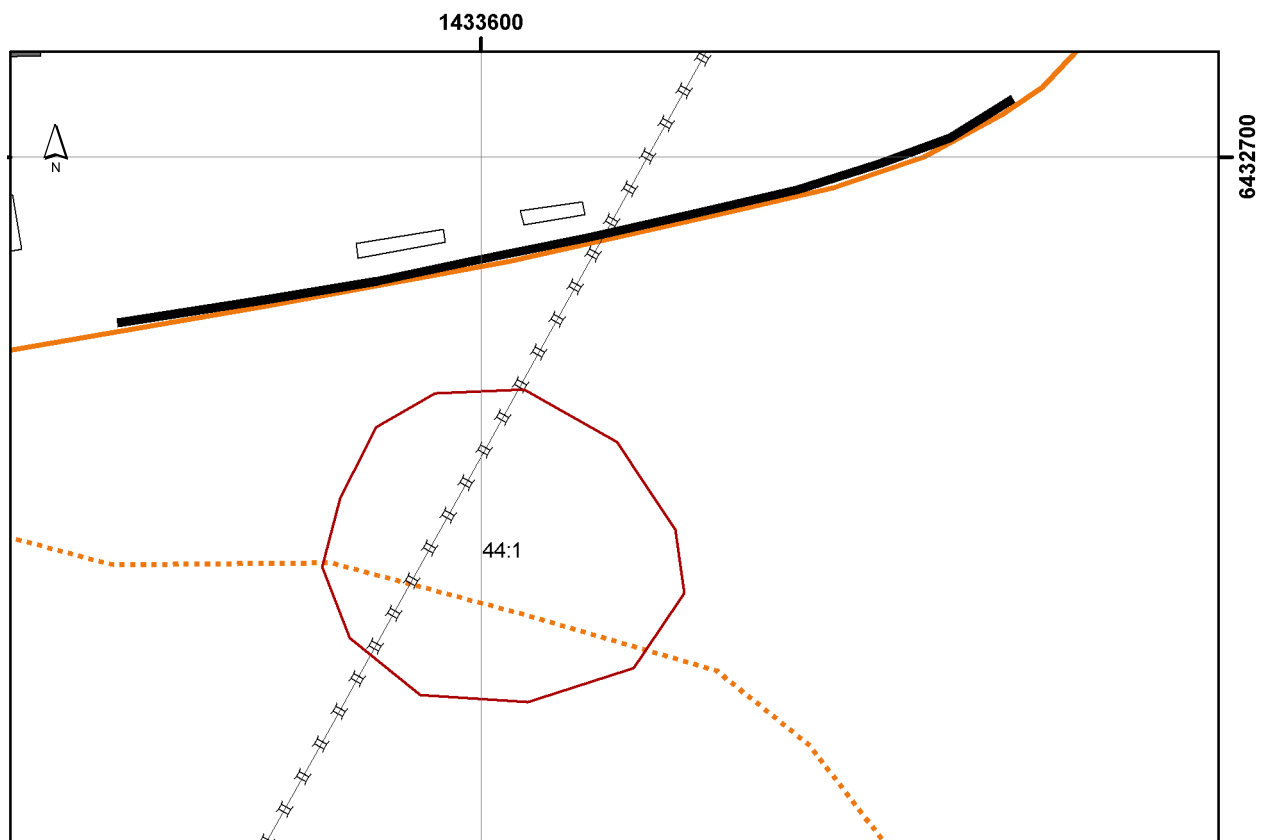
Förslag på åtgärder

Om uppdragsgivarens planer på exploatering inom utredningsområdet kvarstår, förordar Jönköpings läns museum att en arkeologisk förundersökning genomförs för att avgränsa, karaktärisera och datera de påträffade lämningarna. I samband med förundersökningen kommer även bevarandegraden att kunna bedömas.

De arkeologiska resultaten utgör underlag för Länsstyrelsens prövning om det föreligger behov av ytterligare undersökningar innan tillstånd att rubba, ändra eller ta bort en fornlämning kan ges i enlighet med 2 kapitlet 12§ i Lagen (1988:950) om kulturminnen m m. Beträffande de påträffade lämningarna inom fastigheten Nostorp 4:1 är det Länsstyrelsen i Jönköpings län som fattar beslut i ärendet.



FIGUR 6. Utdrag ur digitala fastighetskartan. Schakt med anläggningar. Stolphål anges med svart färg, härdar med röd färg. Skala 1:200.



FIGUR 7. Utsnitt ur digitala fastighetskartan. Två schakt förlades till området norr om den väg som planeras att breddas. Anledningen var närheten till det gravfält med fem domarringar och en rest sten (RAÄ 44) som ligger strax söder om vägen. Gravfältet som anges med röd ring beskrivs närmare i BILAGA 1. Inget av antikvariskt intresse framkom dock i de upptagna schakten. Skala 1:1 000.

Sammanfattning

Inom den del av utredningsytan som har planerats för frikyrka har relativt välbevarade spår efter mänskliga aktiviteter påträffats. Lämningarna tillhör den repertoar av anläggningstyper som vanligtvis förekommer i förhistoriska boplatssammanhang. De påträffade boplatsspåren utgör fast forn lämning. Även om ingen ¹⁴C-analys ingår i detta skede av ärendegången, bedöms anläggningarna på erfarenhetsmässiga grunder höra till metallålder, och då troligast perioden äldre järnålder. Eventuellt kan lämningarna utgöra delar av en mindre gårdsenhet som skulle kunna vara samtida med tidigare nämnda kringliggande gravfält och gravar.

Utifrån vad som framkommit bedöms området ha stor kunskapspotential och vara av vetenskapligt intresse inte minst då det gäller att få grepp om den lokala bebyggelseutvecklingen under äldre järnålder.

När det gäller vägbreddningen norr om gravfältet (RAÄ 44) framkom inget av antikvariskt intresse i de schakt som upptogs där.

Administrativa uppgifter

Länsstyrelsens tillstånd: 431-8157-09
Jönköpings läns museums dnr: 222/09
Beställare: Adelövs Pingstförsamling
Rapportansvarig: Håkan Hylén
Fältansvarig: Håkan Hylén
Fältpersonal: Håkan Hylén
Teknisk inmätning: Håkan Hylén
Fältarbetstid: 2009-08-27
Län: Jönköping
Kommun: Tranås
Socken: Adelöv
Fastighetsbeteckning: Nostorp 4:1
Belägenhet: Ekonomiska kartans blad,
Adelöv 7E 6g
Koordinater: x6432799, y1433887
Undersökningsyta: 6 000 m²

Dokumentationsmaterialet förvaras i Jönköpings läns museums arkiv.

Referenser

Tryckta och otryckta källor

Cassel, K. Red. 2005. Arkeologiskt program för Jönköpings läns museum. Jönköping.

Lag (1988:950) om kulturminnen m m. Utfärdad: 1988-06-30. Kulturdepartementet. Tillgänglig på internet (2009-01-27): <http://www.riksdagen.se/webbnav/index.aspx?nid=3911&bet=1988:950>

Arkiv

Riksantikvarieämbetets fornminnesinformationssystem (FMIS). Stockholm. Länk: <http://www.fmis.raa.se/fmis/>

Topografiska arkivet. Jönköpings läns museum.

Fornlämningar i Adelövs socken

I tabellen redovisas de fornlämningar som är relevanta för utredningen. Fornlämningarna har registrerats i samband med tidigare fornminnesinventeringar i Adelövs socken. Uppgifterna kommer bland annat från inventeringsböckerna och är hämtade ur Riksantikvarieämbetets fornminnesinformationssystem (FMIS; <http://www.fmis.raa.se>).

Fornlämningsnr	Lämningskategori	Beskrivning
12:1	Gravfält	100x20 m stort (NNV-SSÖ) bestående av 9 fornlämningar. Dessa utgörs av 5 runda stensättningar och 4 kvadratiske stensättningar.
12:2	Gravfält	290x110 m stort (NNV-SSÖ) bestående av ca 150 fornlämningar. Dessa utgörs av 38 rösen, 110 runda eller närmast runda stensättningar, 1 kvadratisk röse och 1 kvadratisk stensättning.
12:3	Gravfält	40x20 stort (NNV-SSÖ), bestående av 5 fornlämningar. Dessa utgörs av 2 kvadratiske stenkretsar och 3 domarringar
12:4	Gravfält	120x40-70 m stort (NNV-SSÖ), bestående av 32 fornlämningar. Dessa utgörs av 1 röse, 3 runda eller närmast runda stensättningar, 3 kvadratiske stensättningar, 10 domarringar, 4 kvadratiske stenkretsar och 11 resta stenar.
12:5	Grav	Stensättning, kvadratisk, 6x6 m st (SSÖ-NNV) och 0,3 m hög.
43	Grav	Röse, 14 m i diameter och 1,2 m hög.
44	Gravfält	40x40 m, bestående av 6 fornlämningar. Dessa utgörs av 5 domarringar och 1 rest sten.
45:1	Gravfält	Domarring, 8 m i diameter, bestående av 9 stenar varav 7 kvarstår.
45:2	Grav	Domarring, 5 m i diameter, bestående av 5 klumpformiga stenar
45:3	Grav	Rest sten, 0,5 m hög, 0,4 m bred (Ö-V).
45:4	Grav	Rest sten, 0,7 m hög, 0,7 m bred (N-S).

Anläggningstabell

I tabellen redovisas de anläggningar som påträffades vid utredningen. Anläggningarna är dokumenterade och bedömda utifrån hur de framträdde i ytplanet efter schaktning. Vid eventuell förundersökning kan anläggningstyperna komma att korrigeras något. Inmätningarna har gjorts utifrån rikets koordinatnät: RT90 2,5 gon V 0:-15.

Anl nr	Anl typ	X-koordinat	Y-koordinat
261	Stolphål	6432787.030	1433868.471
269	Stolphål	6432787.465	1433883.062
275	Härd	6432808.926	1433875.171
286	Härd	6432808.209	1433875.101
294	Stolphål, stenskott	6432809.845	1433890.293
300	Stolphål	6432812.274	1433888.985
305	Stolphål	6432812.670	1433889.280
310	Stolphål	6432812.921	1433889.556
315	Stolphål, stenskott	6432777.857	1433904.762
320	Stolphål, stenskott	6432779.110	1433905.044
326	Stolphål, stenskott	6432783.016	1433917.970
333	Stolphål	6432782.570	1433930.308
340	Stolphål	6432782.758	1433930.158

I slutet av augusti 2009 genomförde Jönköpings läns museums arkeologer en utredning inom fastigheten Nostorp 4:1, som är belägen strax väster om sjön Noen i Tranås kommun.

Vid fältarbetet påträffades relativt välbevarade spår efter mänskliga aktiviteter. Lämningarna tillhör den repertoar av anläggningstyper som vanligtvis förekommer i förhistoriska boplatssammanhang. De påträffade boplatsspåren utgör fast fornlämning. Även om ingen ¹⁴C-analys ingår i detta skede av ärendegången, bedöms anläggningarna på erfarenhetsmässiga grunder höra till metallålder, och då troligast perioden äldre järnålder. Eventuellt kan lämningarna utgöra delar av en mindre gårdsenhet som skulle kunna vara samtida med de förhistoriska gravfält och gravar som ligger i närområdet.

Utifrån vad som framkommit bedöms området ha stor kunskapspotential och vara av vetenskapligt intresse inte minst då det gäller att få grepp om den lokala bebyggelseutvecklingen under äldre järnålder.