

Bälaryds kyrka



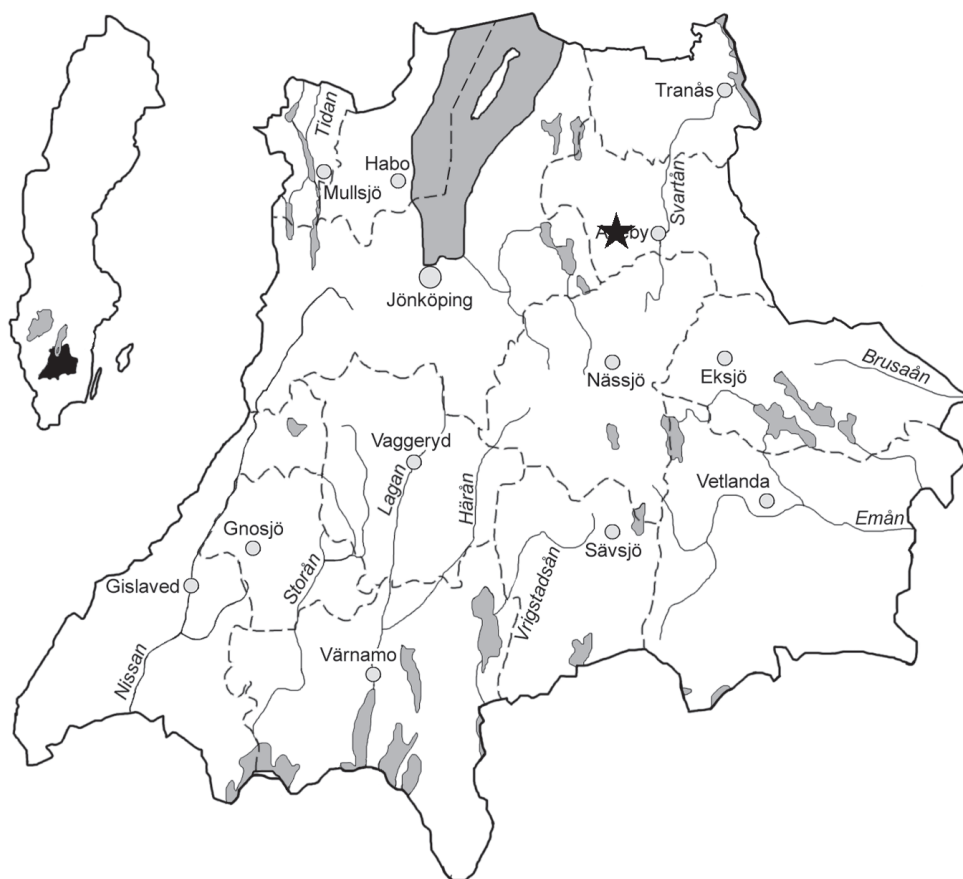
Antikvarisk medverkan i samband med
utvändiga målningsarbeten

*Bälaryds socken i Aneby kommun,
Jönköpings län, Linköpings stift*

Bälaryds kyrka

Antikvarisk medverkan i samband med
utvändiga målningsarbeten

Bälaryds socken, Aneby kommun
Jönköpings län, Linköpings stift



Rapport och foto: Robin Gullbrandsson
Grafisk mall: Anna Stålhammar
Tryck: Arkitektkopia, Jönköping

Jönköpings läns museum, Box 2133, 550 02 Jönköping
Tel: 036-30 18 00
E-post: info@jkpglm.se
www.jkpglm.se

Utdrag ur tryckta och ajourhållna ekonomiska kartor är återgivna enligt tillstånd:
© Lantmäteriet. Ärende nr MS2007/04833.

© JÖNKÖPINGS LÄNS MUSEUM 2013

Innehåll

Inledning.....	5
Syfte	6
Historik.....	6
Beskrivning inför åtgärder.....	8
Omfattning och vidtagna åtgärder.....	11
Sammanfattning.....	13
Referenser.....	15
Administrativa uppgifter.....	15

Bilagor

Bilaga	Förteckning över målningsmaterial
--------	-----------------------------------



Utdrag ur digitala fastighetskartan.



Bälaryds kyrka från sydväst sommaren 2012.

Inledning

Den 3 mars 2010 lämnade länsstyrelsen tillstånd till utvändiga målnings- och tjärningsarbeten på Bälaryds kyrka i Aneby kyrkliga samfällighet. Arbetena var av underhållskaraktär, men länsstyrelsen stadgade att arbetena skulle ske med antikvarisk medverkan. ATRIO arkitekter Västervik AB fick i uppdrag av samfälligheten att ta fram ett underlag för upphandling. Detta levererades den 25 mars 2013. Samtidigt anlätades Jönköpings läns museum för antikvarisk medverkan genom Robin Gullbrandsson. I underlaget frångicks målningen av takplåten med Isotrol tacktäck, den färgtyp som man fått tillstånd från länsstyrelsen att använda. Istället skulle anbud lämnas på två varianter av plastbaserade takfärger. I brev till länsstyrelsen den 19 april önskade ATRIO att tillstånd skulle lämnas för någon av de föreslagna plastbaserade färgtyper som man ansåg skulle hålla längre. Beslut fattades den 3 juli av samfälligheten att använda en av plastfärgerna, detta utan att deras utsedda ombud beretts möjlighet att medverka. Under pågående handläggning av ärendet hos länsstyrelsen genomförde anlitaad entreprenör takmål-

ningen med den nya färgen utan att tillstånd lämnats och utan att antikvarisk medverkande kallats. Därtill hade färgen sprutats på taket med följd att stänk uppstått på fasader och sakristifönster. Antikvarisk medverkan kallades först i samband med ommålning av fönster och portar, vilket utfördes av underentreprenör under augusti och september. Begäran om byte av färgtyp avlogs av länsstyrelsen den 4 oktober. Länsstyrelsen yttrade sig över ärendet i tillsynsdokument av den 9 oktober. Förutsatt att takmålningen utförts tekniskt korrekt krävde länsstyrelsen ingen nedtagning av färgen. Däremot förordades framtida återgång till behandling med oljebaserad färg. Slutbesiktning företogs den 22 oktober 2013.

Syfte

Arbetena syftade till att säkerställa takets täthet och underhålla fönster och portar samt lanterninfasader. Rapporten syftar till att vara en dokumentation av arbetenas art och omfattning, samt av material- och metodval.



Kyrkan fotograferad av arkitekt Anders Roland 1911. ATA.

Historik

Bälaryds kyrka är uppförd under tidig medeltid som en romansk stenkyrka med långhus och smalare kor. Tornet i väster rider på långhusgaveln och är troligen rest redan på 1200-talet att döma av en romansk ljusöppning. Under 1200-talets andra hälft eller början av 1300-talet revs det romanska koret och ersattes av det nuvarande koret i samma bredd och höjd som långhuset. Därigenom skapades en salkyrka. År 1729 tillkom en sakristia i öster. År 1740 utökades kyrkan åt norr med en bred korsarm, en så kallad nykyrka. År 1798 försågs tornet med sin klassicistiska, spånklädda lanternin i två våningar, varvid klockorna flyttas från en äldre klockstapel. Fram till 1903 var alla tak troligen spåntäckta. Detta år ersattes spånen med en täckning av enkelfalsad, linoljefärgsmålade svartplåt. Denna har sedan förblivit intakt. Nuvarande fönsteröppningar och bågar tillkom 1909. År 1953 skedde en större utvändig restaurering under ledning av arkitekt Johannes Dahl. Fasaderna putsades och avfärgades med till synes obruten vit kalkfärg. Tornet fick hänggrännor och stupror av koppar. Måleri på snickerier, plåt och fönster förnyades.

År 1983 uppmärksammades att plåttäckningen var i dålig kondition med rostangrepp på flera ställen och skadade fotrännor. Arkitekt Per Rudenstam tog fram program för utvändig renovering som genomfördes 1984. I denna ingick även ommålning av utvändiga snickerier med linoljefärg (av misstag ströks lanterninens vita takfot och luckor med alkydfärg). All plåt på långskeppets södra takfall samt fotplåtarna på hela kyrkan byttes mot ny varmförzinkad stålplåt som skall ha betats. Övriga ytor skrapades och stålborstades. Rena



Kyrkan från sydväst år 2010.

plåtytor grundades med blymönjefärg och takytorna som helhet skall därefter enligt uppgift ha strukits med linoljefärg. Troligen på grund av dåligt underarbete släppte dock färgen redan efter något år. Det är oklart om planerade garantiarbeten kom till utförande.

År 2001 gjordes en ny reovering av taket. Skadad svartplåtstäckning på norra långhustaket, mellan torn och korsarm, byttes mot ny varmförzinkad stålplåt som betats. På övriga ytor skrapades lös färg bort och rost stålborstades. Nya och renskrapade plåtytor behandlades med linoljebaserad mönja. Alla ytor penselströks därefter med svart linoljefärg (Lasol från Engwall & Claesson). Samtidigt omförgylldes tornets vindflöjel med klot.



Bälaryds kyrka från sydost, fotograferad 2010. Södra takfallen omtäckta med varmförzinkad stålplåt 1984, målning i god kondition.

Beskrivning inför åtgärder

Taktäckning

Långhus, kor, korsarm och sakristia täcks av sadeltak plåttak målat med svart linoljefärg. På långskeppets södra takfall ligger varmförzinkad stålplåt från 1984 med förskjutna hakfals, även fotplåtarna med ståndrännor runt om kyrkan är från detta år. På sakristia, korsarm och korets norra takfall ligger enkelfalsad svartplåt från 1903 i originaltäckning. På långhusets norra takfall mellan torn och korsarm ligger varmförzinkad stålplåt från 2001. Linoljefärgen flagar kraftigt på korsarmens tre takfall, korets norra takfall och sakristians norra takfall, alltså på ytor med svartplåt. På övriga ytor finns endast ett fåtal smärre flagningar, främst invid tornet.

På lanterninens takfall ligger tjärade spån som idag är tämligen uttorkade. Vid något tillfälle har de behandlats med stenkoltjära.



På korsarm och norra kor samt sakristitaket ligger svartplåt från 1903. Här finns omfattande färgsläpp. Foto: Lennart Arfwidsson.





Spånklädseln på lanternin och gavelröste är i behov av tjärning.

Fasader

Östra gavelröstet och lanterninen är klädda med spån i stort behov av omtjärning. Vid okänt tillfälle har de behandlats med stenkols tjära. På gavelröstet har spånen rundad ände. Takfötterna och tandsnittet i takfoten mot den övre lanterninen är tillika med dennas små luckor målade med vit oljefärg (alkydotljefärg på lanternin). De stora ljudluckorna är tjärade.

Fönster och dörrar

Fönsterbågarna är av trä från 1909, bestående av två öppningsbara lufter per fönster. I dessa sitter munblåsta glasrutor. Bågar och karmar är ljusst målade med oljefärg i varmbruten grön umbra (NCS S2005-Y10R). Under denna färg finns åtminstone på karmen till det norra sakristifönstret en varmgrå kulör (NCS S3502 Y). Solbänkar är klädda med galvaniserad plåt som målats med svart oljefärg, denna flagnar partiellt. Tornporten från 1953 är lackad, men av detta återstår idag nästan inget.



Fönsterbågarna är målade i en svagt gråbruten och solblekt kulör.



Port med överljus före ommålning.

Omfattning och vidtagna åtgärder

Taktäckning

Ommålningen av plåttaken skedde utan antikvarisk medverkan och därtill i strid med underlag och tillstånd. Efter högtryckstvätt sprutmålades (penselstrykning föreskrevs i underlaget) taket med takfärgen Noxyde (Induf AB), som är en emulsionsfärg med alkryl-polymerer, med andra ord en plastfärg. Genom detta har en återgång till traditionell behandling med linoljefärg påtagligt försvårats. Länsstyrelsen hade godkänt användningen av Isoströl taktäck (vilket hade angetts i den ursprungliga tillståndsansökan) som inte möjliggör en framtida återgång till målning med linoljefärg. Genom sprutmålningen orsakade entreprenören omfattande färgstänk på putsfasader och sakristifönster. Fasaderna skall rengöras och avfärgas.



Takfärgen sprutades och orsakade därvid kraftiga fläckningar av anslutande fasadpartier.

Kyrkan i samband med slutbesiktning. Plåttaket målat med plastbaserad takfärg. Fönster har getts en justerad färgsättning som ger mer kontrastverkan. Lanterninen är tjärad.

Fönster och dörrar

Fönsterbågar och karmar målades i framtagen äldre varmgrå kulör (NCS S3502 Y), vilken gav en mer påtaglig kontrast mot putsen än tidigare färgsättning. Linoljefärg Lasol (Engwall & Claesson) användes. Enstaka trasiga glasrutor byttes ut, varvid äldre munblåst glas begagnades. Målningsarbetet utfördes av Stångå måleri, byte av skadade rutor av Klockaregårdens fönsterhantverk, Aneby. Solbänksplåtarna målades med en svart alkydoljefärg. Tornporten behandlades med matt klarlack. Korsarmens och sakristians portar behandlades med skärgårdsfernissa (linolja blandad med terpentin och tjära), som även användes till ljudluckorna.



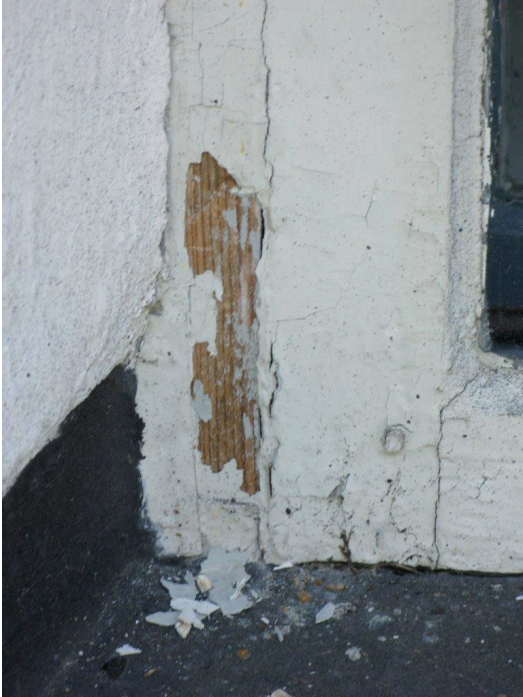
Från sydost i samband med slutbesiktning.

Fasader

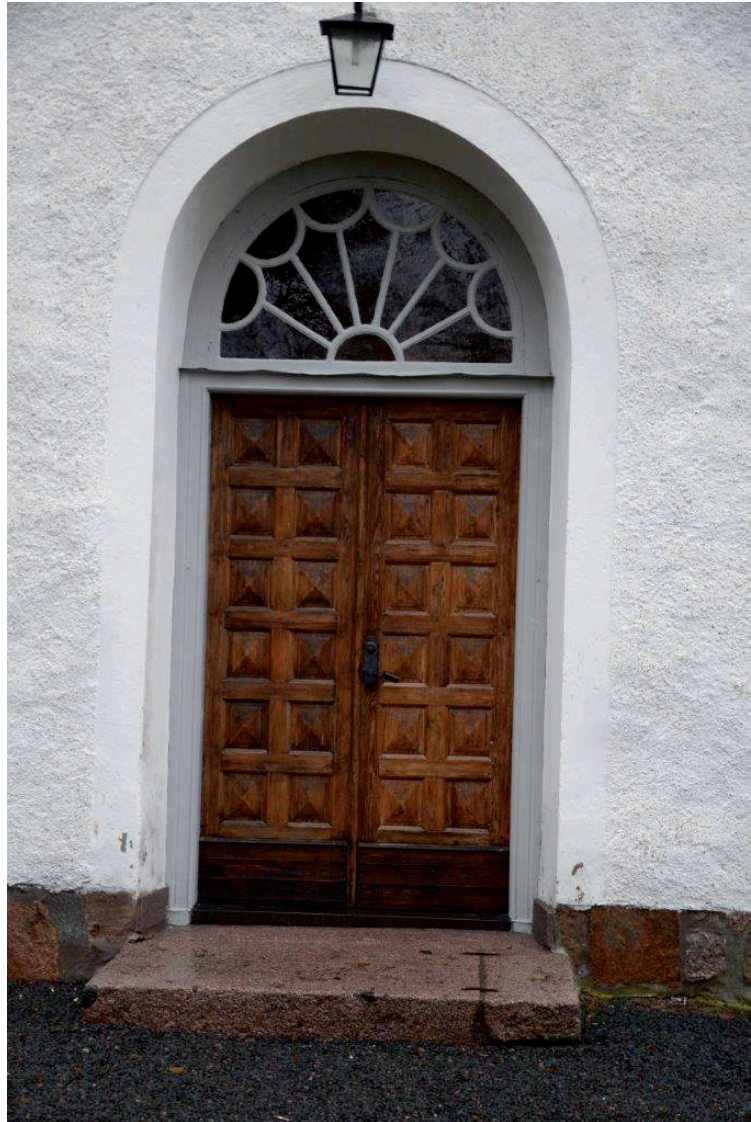
Spånklädda ytor tjärades. Vitmålade partier av lanternin ströks med vit linoljefärg.

Sammanfattning

Bälaryds kyrka har genomgått utvändigt målningsarbete avseende takplåt och snickerier samt tjärning. För takmålningen gjorde projektören avsteg från den färgtyp och metod som föreskrivits i tillståndsansökan – oljebaserad takfärg av typ Isotrol – till förmån för plastbaserad som man ansåg skulle hålla bättre. Men med hänsyn till att stora delar av taket är täckt med svartplåt från 1903 är en övergång till ett sådant färgsystem som ej tidigare använts på objektet tveksam. En förfrågan om byte av system lämnades in till länsstyrelsen. Till följd av brister i projektledning och uraktlåtenhet av entreprenören att kontakta antikvarisk medverkan inför uppstart kom taket att sprutmålas med plastfärg utan att länsstyrelsen hunnit avsluta sin handläggning. Sedermera avslogs ansökan och tillsyn utfördes med följd att takmålningen inte kunde godkännas antikvariskt. Övriga arbeten blev dock korrekt utförda och godkändes.



Spår av äldre färgsättning (1953 eller äldre) på karm till sakristifönster. Denna togs som utgångspunkt för ny färgsättning av fönster och karmar.



Referenser

Tryckta källor

Haas, J. 2006. *Kulturhistorisk karakterisering och bedömning. Bälaryds kyrka. Byggnadsvårdsrapport 2006:84*. Jönköpings läns museum.

Arkiv

Jönköpings läns musei arkiv.

Administrativa uppgifter

Länsstyrelsens dnr:433-15200-2009
 Jönköpings läns museums dnr: 103/2013
 Byggherre:.....Aneby kyrkliga samfällighet
 Projektör:.....Ann-Mari Dahlin, ATRIO ar-
 kitekter Västervik AB
 Huvudentreprenör:.....Specialistmålarna, Linköping
 Målare fönster:Stångå måleri
 Tjärning:Kyrktak AB
 Rapportansvarig:.....Robin Gullbrandsson
 Antikvarisk medverkan:.....Robin Gullbrandsson
 Län:.....Jönköpings län
 Kommun:.....Aneby kommun
 Socken:Bälaryds socken
 Fastighetsbeteckning:Aneby Bälaryd 1:12

Dokumentationsmaterialet förvaras i Jönköpings läns museums arkiv.

Bilaga

Förteckning över målningsmaterial till Bälaryds kyrka under generalentreprenör Specialistmålarna i Linköping AB med slutbesiktning 22 oktober 2013:

Färg till ommålning av plåttak i form av svartplåt från 1903 på norra korsarmen och större delen av de övriga takfallen mot norr.	Noxyde INDUF AB Kulör svart
Färg till ommålning av svartplåt i form av galvaniserad stålplåt från 1984 på hela södra sidan samt fotplåtarna.	Noxyde INDUF AB Kulör svart
Linoljefärg till klockhusets och lanterninens vita luckor och partier av trä .	Fabrikat Lasol av Engwall och Claesson AB
Tjära till spån på klockhus, lanternin och gavelspets på långhus mot öster samt till övrigt trä behandlat med tjära såsom ljudluckor, tornhusets takfotslist, klockhusets takfotslist.	Dalbränd trätjära, Fintjära av fabrikat Claesson Trätjära AB
Linoljefärg till fönster av trä utvändigt.	Linoljefärg utvändigt av fabrikat Engwall och Claesson AB. Kulör NCS S 3502-Y
Glasningskitt till fönster	Linoljekitt
Metallack till fönsterbleck , Alkydlackfärg	Flügger Metall Pro Metallack 90 Kulör svart
Uretanalkydack till västingångens ytterdörr	Bohus båtlack
Norra ingångsdörren, ytterdörr till sakristia , behandlade med skärgårdsfernissa bestående av trätjära 1/3	Flügger Archaia Trätjära
och 1/3 linolja blandas i sist	Kallpressad linolja av fabrikat Flügger
samt 1/3 lösningsmedel som först blandas med trätjära.	Ade Kema Balsamterpentin
Behandling av stålbeslag till ytterdörrar återstår men kommer att behandlas med	Dinitrol 970 leverantör DaCar AB

22 oktober 2012
ATRIO arkitekter Västervik AB


Ann-Mari Dahlin

Under 2013 har Bälaryds kyrka genomgått utvändiga målningsarbeten.

