

Romanäs sanatorium



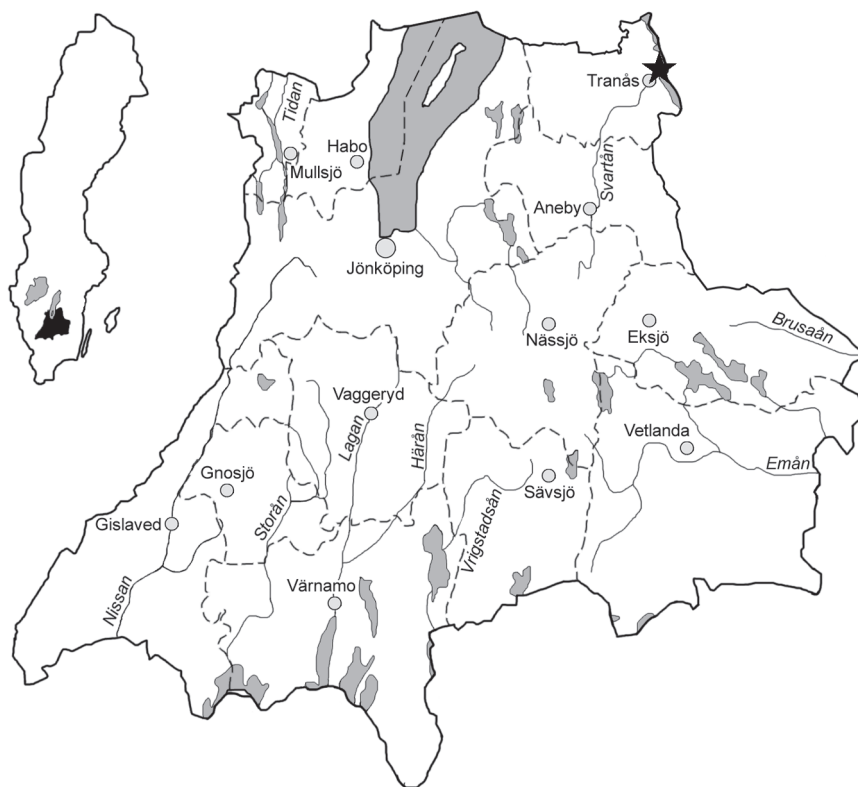
Kulturhistorisk utredning i samband med
eventuell byggnadsminnesförklaring

*Säby socken i Tranås kommun,
Jönköpings län.*

Romanäs sanatorium

Kulturhistorisk utredning i samband med
eventuell byggnadsminnesförklaring

Säby socken i Tranås kommun,
Jönköpings län



Rapport och foto: Margaretha Engstedt och Jönköpings läns museums arkiv. Foton även ur boken *Romananäs sanatorium* av Annie Svärd, utgiven av Jönköpings läns museum.

Grafisk mall: Anna Stålhammar

Tryck: Arkitektkopia, Jönköping

Jönköpings läns museum, Box 2133, 550 02 Jönköping

Tel: 036-30 18 00

E-post: info@jkpglm.se

www.jkpglm.se

Utdrag ur tryckta och ajourhållna ekonomiska kartor är återgivna enligt tillstånd:

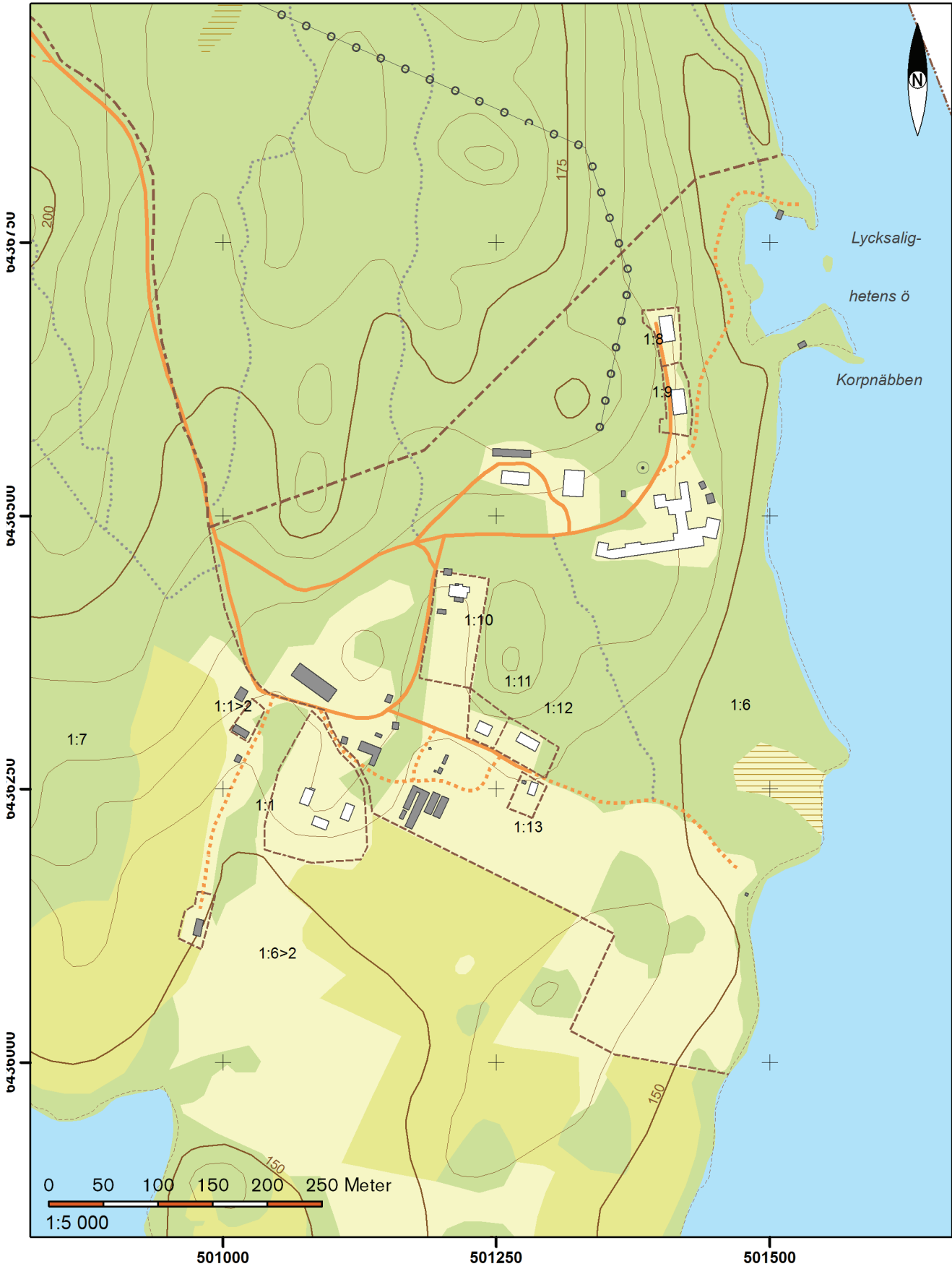
© Lantmäteriet. Ärende nr MS2007/04833.

© JÖNKÖPINGS LÄNS MUSEUM 2014

Innehåll

Inledning.....	5
Historik.....	5
Arkitekten Carl Westman.....	8
Romanäs sanatorium.....	9
Huvudbyggnaden.....	13
Kulturhistorisk värdering.....	13
Administrativa uppgifter.....	16
Referenser.....	16





Utdrag ur digitala fastighetskartan blad 64F 3a N.



Inledning

Länsstyrelsen har givit Jönköpings läns museum uppdraget att genomföra en kulturhistorisk utredning av det fd sanatoriet Romanäs 1:1. Syftet är att med hjälp av en analys av byggnaden åstadkomma ett tillräckligt underlag så att Länsstyrelsen kan ta ställning till om byggnaden kan sägas uppfylla Kulturmiljölagens krav för en byggnadsminnesförklaring. Utredningen har genomförts under mars 2014 av antikvarie Margaretha Engstedt.

Historik

”Det var i januari 1932 jag trädde in i sanatorievärlden vilken idag sjunkit ned i mänsklighetens glömskegrav. Lungsoten var under 1800-talet och en god in i vårt sekel den stora folksjukdomen och den var väl anpassad efter periodens behov. Den var en produkt av fattigdom, svält, trångboddhet men hade god marknad även bland välställda. Den bjöd en död utan smärta. I feber och drömmar tynade lungsotspatienterna bort. Sanatorierna blev stora drömfabriker dit en del av de många utstötta i det nya industrisamhället slussades in. De slapp arbeta. De fick avskildhet, vila, mat. Kring sekelskiftet igångsattes i hela Norden stora nationalinsamlingar för lungsotens skull. Sanatorierna tog hand om styvbarnen i den stora uppsvingstiden. De stod till tjänst med lindring åt sjuka samveten.”
Olof Lagercrantz i boken ”Min första krets”.

Den äldsta anstalten för tuberkulosvård i Sverige var det lilla hemmet Haralds minne, utanför Alingsås, grundat år 1887. Haralds minne var för obmedlade kvinnor och tillkom genom en privat donation. Mörsil privata sanatorium i Jämtland var det första egentliga sanatoriet i Sverige, invigt år 1891. Utöver dessa sparsamma bidrag förekom viss vård i Sävsjö med så kallad sommarsanatorievård, där de sjuka inkvarterades i bygden. Det dröjde nära tio år innan de första jubileumssanatorierna invigdes

Jubileumssanatorierna

Oscar II anslog hela den summa – 2 200 000 kronor - han fått av svenska folket med anledning av hans 25-årsjubileum som regent, för upprättande av sanatorier för obemedlade lungotspatienter, folksanatorier. Genom anslag från riksdagen ökades beloppet, och tre så kallade jubileumssanatorier byggdes: år 1900 Hålahult, år 1901 Österåsen och samma år Hessleby. Nästkommande jubileumssanatorium byggdes i Spenshult i Halland 12 år senare.

Samtliga län uppförde under 1900-talets första decennier ett eller flera sanatorier. De tre första tillhandahöll 300 vårdplatser. Det visades sig snart vara otillräckligt. Ansökningarna strömmade in och väntetiderna blev orimligt långa. Jubileumssanatorierna väckte intresset och rösterna hos de lungsjuka själva, vilket påskyndade utvecklingen av sanatorier i Sverige. Arkitekturen hos Hålahult och Hessleby sanatorier blev mönsterbildande medan Österåsen inte fick några efterföljare.

Axel Kumlien ritade Hålahults jubileumssanatorium som kom att stå förebild även för Hessleby sanatorium. Fredrik Liljekvist ritade Österåsens anläggning. Det var stora skillnader mellan Kumliens och Liljekvists anläggningar: Hålahult var en stenbyggnad där vårdbyggnader stod ställda i vinkel mot gårdsplanen. Ligghallarna lades i markplanet nedanför vårdavdelningar, med en trappförbindelse till dem. Österåsen byggdes helt annorlunda enligt paviljongsystem med mittparti och förbindelsegångar i sten till vårdavdelningar i trä. Ligghallarna förlades i sydsluttning avskilt från byggnaden. Det arkitektoniska intrycket förde tankarna till ett kurhotell.

Sävsjö sanatorium öppnade år 1907 och var då Sveriges största sanatorium för lungsjuka. Den pampiga sanatoriebyggnaden finns ännu kvar och används idag som konferenshotell under namnet Ljung park.

Meningen var att jubileumssanatorierna skulle stå som förebilder för kommande svenska sanatorier. De flesta landsting valde dock att bygga efter egna ritningar. Många sanatorier uppfördes dock med vissa gemensamma drag; läget var en södersluttning med höga tallar som gav skydd för vinden, byggnadsformen fick ett betonat mittparti och utskjutande flyglar, slätputsade och inte speciellt anmärkningsvärda fasader, småspröjsade fönster och brutna tak.

Sanatoriernas avvecklande

Då forskningsframgångar under första hälften av 1900-talet lett till omfattande omvandlingar inom medicin och kirurgi kom den ”gröna” vården att ersättas av den vita. Efter 1915 var det inte längre lika vanligt att anlägga trädgårdar kring sjukhus. Inom tuberkulosvården medverkade nyupptäckta mediciner till att sanatorierna så småningom blev överflödiga. Verksamheterna avvecklades under 1950-talet. Så småningom tog vården av personer med reumatism andra långtidssjuka och psykiskt handikappade över byggnaderna.



Läkarsällskapets hus blev inte bara Westmans första utförda tegelbyggnad. Det blev en märkesbyggnad inom svensk tegelarkitektur och det verk, som gjorde arkitektens namn känt utanför Sveriges gränser.

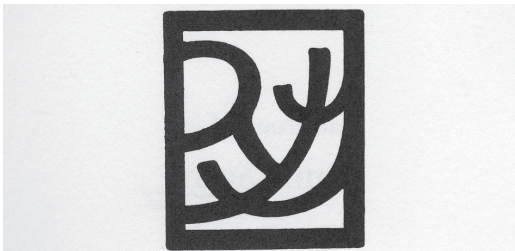
Vänster: Vykort på södra fasaden daterat 1919.
Vykort på norra fasaden.



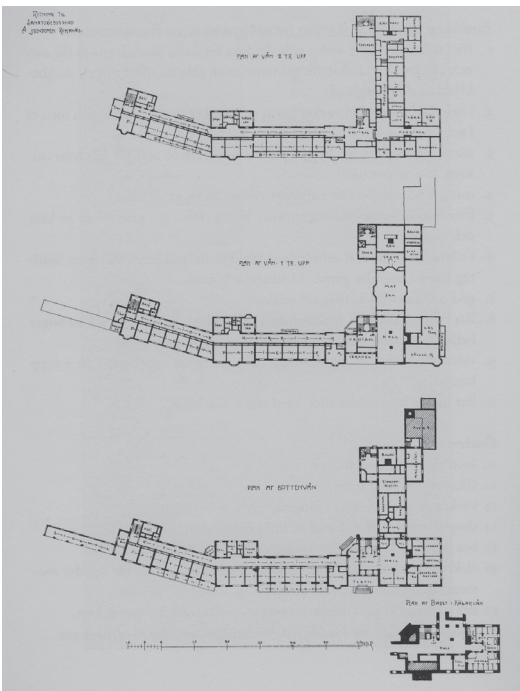
Fasadritning till Stockholms rådhus.



Stockholms rådhus. Här har Carl Westman sökt återskapa något av den anda och stämning som sekelskiftets arkitektgeneration förknippade med svensk tradition.



”Den svenska furan var Carl Westmans älsklingsträd. Som stiliserad finns den på den stora stenen framför Romanäs huvudbyggnad. en vacker natursymbol, enkelhetens och den svenska hembygdens symbol. Allt vad Carl Westman satte högt i liv och konst är inrymd i denna bild.” (Bertil Palm 1954).



Planritningar på Romanäs från prospektbeskrivningen som utgavs inför öppnandet 1907.

Arkitekten Carl Westman

Arkitekten Carl Westman (1866-1936) studerade vid Kungl Tekniska högskolan 1885-89 och på Konstakademien 1889-92. Hans stora verk är i allt väsentligt begränsat till fyra stora huvudområden: villabyggnandet, möbelarkitekturen, den monumentala profana arkitekturen och sjukhusbyggnandet. Han var en av den nationalromantiska riktningens främsta företrädare.

Carl Westman föddes den 20 februari 1866 som yngste son till direktören i Jernkontoret Ernst Westman (1823-1891) och hans hustru Anna Mathilda, född Forssenius (1825). Det var i sin morfars hus, som han föddes. Det låg vid Sysslomansgatan nr 9 i Uppsala, i en stor lantlig trädgård. Det var under åren 1908-1916, som Westman framträdde som en av de främsta ledarna i svensk modern arkitektur.

Carl Westmans stora genombrott blev Svenska läkaresällskapets hus vid Klara kyrka som uppfördes 1904-06. Byggnaden har en enkel tegelfasad som reser sig från en granitsockel och var ett tydligt brott mot tidens ofta överlastade arkitektur. Den räknas som ett av nationalromantikens viktigaste pionjärverk i Sverige. Hans mest fantasirika och märkligaste verk torde vara Romanäs sanatorium (1905-07) utanför Tranås. Där skapade han även en del av inredningen. ”Enkelhet och svenskhet” var Westmans grundprincip avseende konstverkets inflytande på byggnadens karaktär.

Carl Westman största och mest kända verk är Stockholms rådhus med sin kärva framtoning av vasaborg med putsade utsmyckade tegelfasader och ett massivt torn. Med detta sitt storverk, som uppfördes 1908-1915, när Westman berömmelsens tinnar, ”den nya nationella byggnadskonstens främste banérförare menar Bertil Palm i sin avhandling 1950. Rådhuset uppges vara en av de första byggnader i Sverige, som byggdes på bärande betongplattor. Fasaden är enkel och stram, fönstren sitter i jämna och regelbundna rader, i den understa raden är de bågformade och vilar på ett sockelparti av röd Vätögranit och Ölandskalksten.

Han ritade även Röhsska Konstslöjdmuseets byggnad i Göteborg (1910-14). År 1916 anställdes han som arkitekt av Medicinalstyrelsen och var verksam där under resten av sitt yrkesliv. Han ledde bland annat den första projekteringen av Radiumhemmet och Karolinska sjukhuset från 1931. Byggnaderna formgavs i en stram funktionalistisk tegelarkitektur. För Radiumhemmet ritade han även möbler och sjukhussängar.

Romanäs sanatorium

1891 fanns i Sverige ett enda privatsanatorium med 65 platser (Mörsil i Jämtland), 1903 föddes därför tanken på ett andra privatsanatorium Romanäs sanatorium. Initiativtagare var läraren Julia von Bahr. Hon tog 1903 initiativet och medverkade sedan energiskt till att det privatägda sanatoriet för lungsjuka kom att få en personligt och un. Tillsammans med i första hand arkitekten Carl Westman skapade hon ett allkonstverka där exteriören fick en samstämmighet utöver det vanliga. Därtill kom läghet i den underbara natur som kännetecknar näset mitt emot Svartåns utlopp i sjön Sommen. Romanäs sanatorium är beläget cirka fem kilometer norr om Tranås vid sjön Sommens strand. Sanatoriet byggdes 1905-07 för kurer av välbärgade tuberkulospatienter.

Aktiebolaget Sanatorievård

Ett flertal betydelsefulla personer intresserades nu av Julia von Bahr för att bilda Aktiebolaget Sanatorievård. Den 14 februari 1905 fastställdes stiftelseurkunden på ett möte i Läkaresällskapets lokaler i Stockholm. Redan i slutet av april hade tillräckligt många köpt aktier så det räckte för det behövliga kapitalet på 350 000 kronor. Den 13 maj konstituerades Aktiebolaget Sanatorievård. Ordförande blev landshövding Filip Boström (Julia von Bahrs morbror en post som han innehade till sin död i november 1908). Övriga styrelsemedlemmar var bankir C. Cervin, professor O. Medin, doktor H. Allard och fröken Julia von Bahr.

En annons sattes in i de flesta av landets största tidningar: "Åstundas köpa: Lämplig plats för uppförande av ett större corps de logis samt anläggande av park däromkring, arealen omkring 50 tunnland, hellre något däröver än därunder önskas köpa.

Styrelsen fortsatte sitt sökande i Dalarna, Västmanland, Närke, Södermanland, Västergötland (Kålmården), Småland, Västergötland och Värmland. Mer än femtio platser besöktes. I styrelseprotokollet den 5 juni 1904 antecknades: "Då de lämnade redogörelserna gävo vid handen att av samtliga platser som varit föremål för undersökning Romanäs och Röhälla invid sjön Sommen ca ½ mil från Tranås järnvägsstation befunnits vara de lämpligaste för en sanatorieanläggning..."

Romanäs byggs

År 1905 kallades Westman att rita det stora sanatoriebygget vid Romanäs vid Tranås. Den 1 juli 1905 antog styrelsen en av arkitekt Carl Westman utarbetad skiss. På hösten var huvudritningarna till läkarebostaden färdiga och den 20 december godkändes ritningarna till sanatoriebyggnaden.

Byggnadsarbetet tog nästan två år, 1906-1907. Romanäs sanatorium måste räknas bland Westmans märkligaste och mest fantasirika



Romanäs sanatorium. Vykort från 1930-talet.



Överläkarens bostad ritades också av Carl Westman.



Hamnen 1904.



Överläkare von Rosen beskrev i sina minnesord vid Westmans bortgång dennes verk, Romanäs sanatorium: "Med skarp blick för miljöns krav förstod Westman att förläna sanatoriebyggnaden, där den ligger inbäddad i barrskogen vid Sommens strand, en harmonisk och förnämlig prägel, som utan att giva intryck av sjukhus dock inbjuder på ett särskilt sätt till vila och ro. Vad man ej minst värdesätter hos Westman är hans blick för små vackra detaljer ute och inne, vilka bidraga till höja helhetsintrycket. Överallt spåras arkitektens egen personlighet och hans djupa inlevelse i uppgiften".



Gula hallen 1912-13.



Blomsterrummet 1912-13.



verk. Personligt utformat i minsta detalj står det i en klass för sig bland dåtidens sanatoriebyggnader. Han övervakade personligen det märkliga tegelkomplexet i minsta detalj. Intresset var så djupt att han till och med tog dit sin familj för en tids vistelse under somrarna. De bodde på gården Öfrarp och gjorde så även flera somrar efteråt.

Hösten 1907 påbörjades anläggningen av den drygt sju tunnland stora trädgården i samråd med trädgårdsmästare P. J. E. Göransson. En trädgårdsdräng, två elever och ett växlande antal daglönare hjälpte Göransson.

Julia von Bahr, initiativtagaren till sanatoriet, skrev "*Så t ex planterade jag under våren hela trädgården och beställde det som dit hörde*". I september beställde hon hem "50 hyacinter, 150 "tulipaner", 150 narcissus, 500 crokus, 100 scilla, 100 "galanthus" och 200 jonqueller" och en stor fruktträdgård anlades vid västra sidan av trädgården.

Promemoria rörande byggnader för ett lungotssanatorium à 50 sängar upprättad av Aktiebolaget Sanatorievård

Så vitt möjligt är strävas efter att göra sanatorium till ett hem och undvikas allt, som kan ge det prägel av "anstalt".

- En huvudbyggnad av sten, "rätvinklig" eller bruten. Byggnadsdelarna, som kan omfatta kök, matsal etc., eventuellt av trä.
- En läkarbostad av trä om 7 rum jämte erforderliga hushållslägenheter. Av samma beskaffenhet som jubileumssanatoriernas. Så belägen att sanatoriet därifrån kan överskådas.
- En ekonomibyggnad, i huvudsak av trä, innehållande: a) bostadshus b) maskinhus (av sten) reparationsrum och rum för ackumulatörer (eventuellt), c) desinfektionsanstalt, så stor att minst en sängutrustning kan inläggas, jämte kokapparat för köksavfall, d) tvättstuga med stryk- och mangelrum, jämte bagarstuga.
- En uthusbyggnad af trä, innehållande: a) stall (...) för hästar b) vagnbod för 3 hjuldon, 3 släddon, c) snickare- och tapetserareverkstad d) redskapsbod e) kol- och vedbod, f) lik- och obduktionsrum.
- Ligghallar.
- Ett vädringsskjul.
- Ett isupplag.
- Ett svinhus.
- Enstaka små "kiosker" för brandredskap.
- Gästrumsbyggnad av trä (eventuellt).

Överläkaren Alfred von Rosen skriver i en minnesskrift som han gav ut vid Romanäs sanatorium 10-års jubileum 1917: "Å egendomen, som omfattar 60 tunnland öppen jord, funnos vid årsskiftet 1917-1918 21 stycken mjölkkor samt 8 ungdjur jämte 2 tjurar, 3 hästar samt svin och får. För nötkreaturen fanns en nybyggd, ljus, rymlig och väl ventilerad ladugård.



Matsalen cirka 1930-tal.



Romanäs sanatorium med entrén. i den stora tallskogen leder vandringsstigar till utsiktsplatser ner till den närlägnade sjön Sommen.



Utmed sydfasaden finns låga ligghallar av trä. Ligghallarnas väggar mot huvudbyggnaden är klädda med pärlspontpanel. Ytterväggarnas utsidor är klädda med locklistpanel. De tre längorna har vardera 16 patientrum som öppnar sig ut till vidsträckta balkonger, så kallade loggior där patienterna vilade tyst en timma varje dag.

För att tillvarata avfallet från sanatoriet uppfördes under år 1910 ett svinhus med plats för 20 svin, en åtgärd som visade sig vara i hög grad ekonomisk”.



Huvudbyggnaden

Byggnaden uppfördes 1905. I Romanäs sanatorium bryts vegetativa jugendlinjer mot en urkraftig nordisk allmoge i en begynnande nationalromantisk stil. Fasaderna är av spritputs, som avfärgats i vitt. De två översta våningarnas är fasader klädda med fjällpanel. Originalfönster sitter i de två övre planen medan fönstren i den sk metallängan på nedre botten är utbytta. Taket är av tvåkupigt betongtegel.

Sanatoriebyggnadens exteriör är i hög grad bevarad sedan byggnadstiden med undantag för att många fönster bytts ut mot nya med delvis annan utförtmning. Invändigt har huvudbyggnaden till stor del bevarad rumsindelning. Arkitekten Carl Westman ritade även en stor del av fasta och lösa inventarier och en del finns kvar i delar av byggnaden. Gula hallen, Blomsterrummet, biblioteket och matsalen är exempel på pietetsfull restaurering och en hög ambitionsnivå.

Kulturhistorisk värdering

En byggnad eller byggnadsmiljö kan ge viktig information om samhällets historia utifrån flera aspekter

Det socialhistoriska värdet är nära sammanflätat med det samhällshistoriska. Den främsta skillnaden är att det socialhistoriska intresset framför allt är knutet till företeelser som rör människans situation i samhället. Socialhistoriskt intresse knyts också till institutioner som samhället byggt upp för sociala ändamål: sjukhus, kriminalvårdsanstalter, arbetsinrättningar m.fl. I detta avseende kan Romanäs vara en intressant miljö.

Det arkitektoniska värdet kan ligga i både rent estetiska egenskaper och på det sätt på vilket arkitekten har löst gestaltungsfrågor i förhållande till förutsättningarna. I den arkitektoniska gestaltningen ingår också komponenter som gångvägar, vegetation och medvetet utnyttjade element i topografin. Arkitekten Carl Westman har i Romanäs sanatorium skapat en miljö med höga estetiska kvaliteter.

Romanäs sanatorium med dess omgivande park och natur har således sägas ha socialhistoriska, arkitektoniska och höga upplevelsevärden.

Slutsats

Länsmuseet anser att anläggningen är särskilt värdefull från kulturhistorisk synpunkt, i enlighet med Plan- och bygglagens stadganden. De förändringar som genomförts sedan byggnadstiden är emellertid så påtagliga att Romanäs inte uppfyller Kulturmiljölagens mycket höga krav för en byggnadsmminnesförklaring.



I Romanäs sanatorium bryts vegetativa jugendlinjer mot en urkraftig nordisk allmoge.





Från 1998 då Romanäs övergick i privat ägo har flera rum genomgått en pietetsfull restaurering.





Ovan: Det dåtida Blomsterrummet eller Musikrummet, på andra våningen fungerade som sällskapsrum och gränsade till ett läsrum/bibliotek.

Nedan: Nästan alla av Carl Westmans ritade möbler finns kvar. De har dock avlutas under den tid fram till 1997 då Romanäs var behandlingshem under Landstinget.



Administrativa uppgifter

Jönköpings läns museums dnr: 2013/326
Rapportansvarig: Margaretha Engstedt
Län: Jönköpings län
Kommun: Tranås kommun
Socken: Säby socken
Fastighetsbeteckning: Romanäs 1:1
Dokumentationsmaterialet förvaras i Jönköpings läns museums arkiv.

Referenser

Tryckta källor och litteratur

Bengtsson, J. 2011. *Sanatoriestråk*. Göteborg.
Svärd, A. 2004. *Romanäs sanatorium 1903-1940*. Jönköping
Samhället och barnen vid förra sekelskiftet. 2012. Landsarkivet i Vadstena
Småskriftserie 1

Lagercrantz, O. 1982. Min första krets
Löwenhjelm, H. 1946. *Dikter*.
Palm B. 1954. *Arkitekten Carl Westman 1866-1936*

Arkiv

Arkitekturmuseum: utdrag från arkitektregister
Jönköpings läns museum: Foto m m
Göteborgs stadsarkiv: Romanäs sanatoriums arkiv.



Byggnadsvårdsrapport 2014:34
JÖNKÖPINGS LÄNS MUSEUM

