

# Nässjö nya kyrka



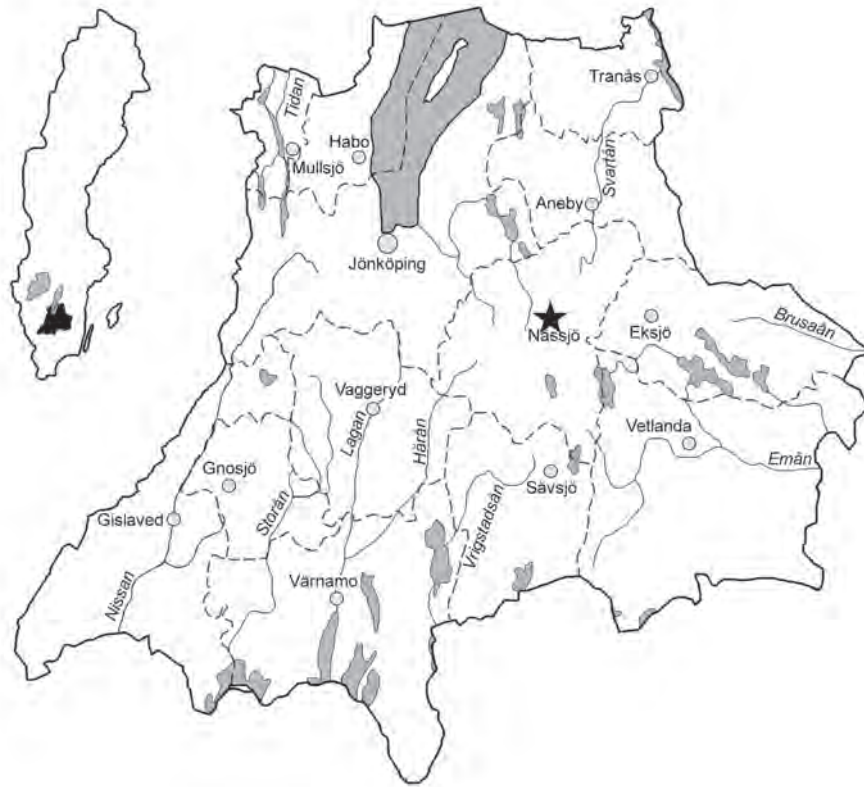
Antikvarisk medverkan i samband med  
fasadrestaurering

*Nässjö stad i Nässjö kommun,  
Jönköpings län, Växjö stift*



## **Nässjö nya kyrka**

Antikvarisk medverkan i samband med  
fasadrestaurering



Rapport och foto: Anders Franzén  
Grafisk mall: Anna Stålhammar  
Tryck: Arkitektkopia, Jönköping

Jönköpings läns museum, Box 2133, 550 02 Jönköping  
Tel: 036-30 18 00  
E-post: [info@jkpglm.se](mailto:info@jkpglm.se)  
[www.jkpglm.se](http://www.jkpglm.se)

Utdrag ur tryckta och ajourhållna ekonomiska kartor är återgivna enligt tillstånd:  
© Lantmäteriet. Ärende nr MS2007/04833.

© JÖNKÖPINGS LÄNS MUSEUM 2016

## Innehåll

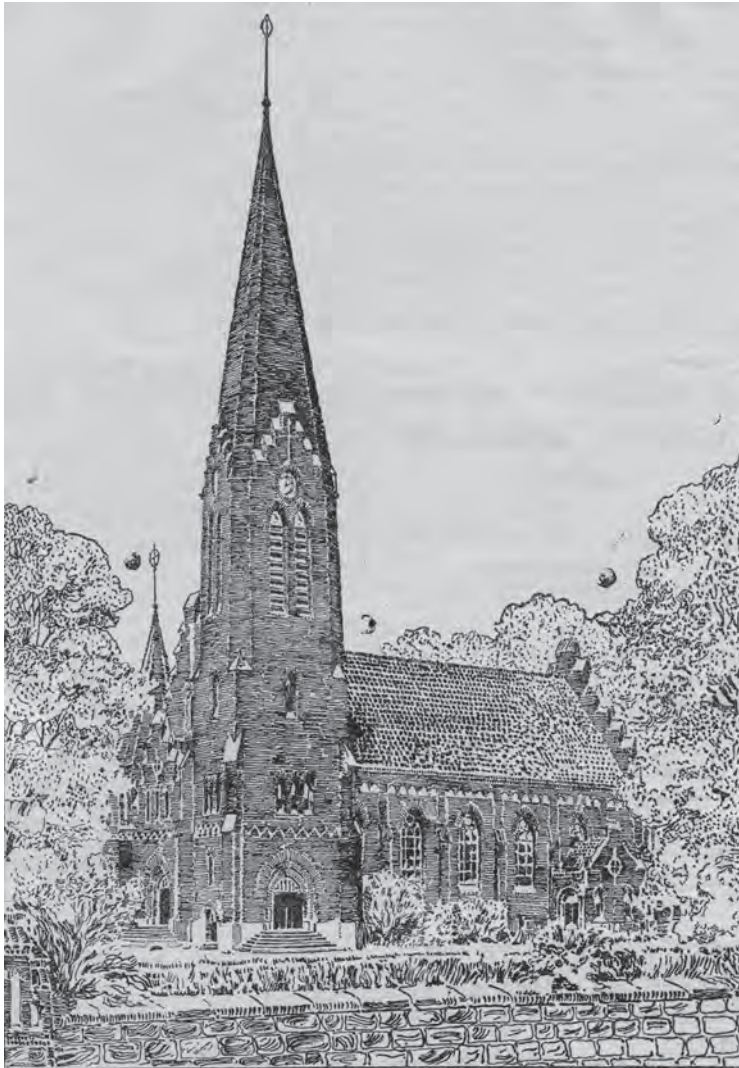
Inledning.....	5
Syfte .....	5
Historik.....	6
Beskrivning inför åtgärder.....	7
Vidtagna åtgärder .....	9
Tegelfasader.....	9
Fönstermålning.....	13
Dörrmålning.....	14
Ljudluckor.....	14
Plåtarbeten.....	15
Långhusets takfot.....	17
Mindre skifferytor.....	19
Övrigt.....	20
Sammanfattning.....	20
Administrativa uppgifter.....	21
Referenser.....	21
Tryckta källor och litteratur.....	21
Arkiv.....	21

## Bilagor

Bilaga 1. Materialspecifikationer



Utdrag ur digitala fastighetskartan.



Ovan: Näsjö nya kyrka inför arbetena.  
Till vänster: Såsom kyrkan presenterades inför uppförandet.

## Inledning

Länsstyrelsen lämnade tillstånd till fasadrestaurering av Näsjö nya kyrka den 8 december 2014. När frågan om uppsättning av nya stuprör på tornet aktualiserades under byggprocessen ansökte pastoratet om tillstånd för detta. Länsstyrelsen lämnade tillstånd för denna åtgärd i beslut den 31 augusti 2015. Besluten stadgar att arbetena skall följas av antikvarisk medverkan från länsmuseets sida.

Medverkande antikvarie har varit Anders Franzén, som även sammanställt föreliggande rapport. Arbetena genomfördes under perioden april 2015 till september 2016.

## Syfte

Det primära syftet med fasadrestaureringen var att åtgärda de skador som fanns på tegelfasaden. Många av fasadens tegelstenar var frostsprängda och tegelfogarna var bristfälliga. Vidare var fönster, dörrar och ljudluckor i behov av ommålning. När ställningarna rests



Tidigt fotografi av kyrkan. Foto JLM.



En dimmig och fuktmättad dag omkring 2000 visar var murverket är som kallast och därför särskilt utsatt för frost och nollpunktspassager.

och arbetena kommit i gång visade det sig att skadorna var betydligt mer omfattande än vad som kunnat antas i projekteringen. Därför genomfördes mer omfattande tegelbyten, alla tegelfogar gjordes om, takfoten lades om m.m.

Syftet med den antikvariska medverkan var att dokumentera vidtagna åtgärder och att ge råd och anvisningar i allmänhet. Målet var inte att göra några visuella förändringar av exteriören, men som så ofta kom diskussioner att föras kring kulörvalet.

## Historik

När Södra stambanan drogs fram 1864 uppfördes järnvägsstationen inte i den dåvarande byn Nässjö, utan en bit söderut. Det nya samhället som växte upp kring järnvägsstationen blev snart större än gamla byn och diskussioner uppstod om att bygga en egen kyrka för att slippa den långa vägen till gamla kyrkan.

År 1893 startade på privat initiativ en insamling och samtidigt bildades en kyrkobyggnadsfond. Året därpå bildades sällskapet Lutherska Kyrkobyggnaden som drev frågan vidare. Efter långa diskussioner om kyrkans placering enades man 1905 om den nuvarande platsen vid "utsiktshöjden" och 1907 fick man in ritningar från arkitektfirman Hagström & Ekman i Stockholm. Kyrkostämman antog förslaget och arbetena påbörjades i juli 1908. Den 19 december 1909 invigdes kyrkan av biskop Herman Lindström, ca ett halvår försenat bland annat beroende på den rikstäckande storstrejken.

Kyrkobyggnadens interiör har genomgått flera restaureringar och ombyggnader. Däremot är exteriören högggradigt oförändrad sedan uppförandet. Intressant i sammanhanget är att tornet försågs med utkastare av plåt 1915.

År 1935 var delar av fasadteglet frostsprängt och därför byte man ut ca 600 tegelstenar. Samtidigt beströks fasaderna med tätningsämnet Zetrine, vars egenskaper inte kunnat spåras.

Kyrkans skiffertak lades om 1983 i enlighet med ett program upprättat av Johannes Dahls arkitektkontor AB.

Kyrktornet genomgick 1986 reparationer efter program av Byggekonsult Gert Johansson, Älmhult. I samband med dessa arbeten omtäcktes koppartaket på tornet, och det gamla järnkorset ersattes med ett nytt, rostfritt, kors som målades svart.

På 1990-talet tillkom ett nytt församlingshus i kyrkans närhet och en underjordisk gång skapades mellan byggnaderna. Denna förändring påverkade emellertid knappast kyrkobyggnadens utseende.

Problem med söndervittrat fasadtegel gjorde sig påmint redan under 1930-talet. Vid en projektering 2001 framkom att tegelfasaden hade skador, som främst koncentrerade sig till tornets västra fasad och långhusets östra trappgavel. Åtgärderna genomfördes 2003 och ca 400 tegelstenar byttes ut.



## Beskrivning inför åtgärder

Nässjö nya kyrka är en enskeppig salskyrka i nygotisk stil, uppförd i sydväst-nordostlig riktning på en höjd i den norra delen av Nässjö centrum. Kyrkan har två torn i väster, varav ett mindre i nordvästra hörnet som leder upp till orgelläktaren och ett större torn i sydvästra hörnet med en spetsig spira. I öster finns ett kor med utbyggnader i norr för sakristia och i söder för ett mindre kapell, det s.k. Marcuskapellet. Fasaderna är murade i kryssförband med rött fasadtegel från Börringe tegelbruk, senare kompletterade med frostbeständigt tegel från Minnesberg. Fasaderna artikuleras stilty-piskt med strävpelare på långsidorna (täckta med skiffer), trappstegsgavlar, spetsbågsmotiv i fönster- och dörrvalv, profiltegel i valv och listverk och rundbågsmotiv i friser.

Det högresta sadeltaket är lagt med skiffer, medan tornspirorna är klädda med kopparplåt. Kyrkan vilar på en sockel av slåthuggen rödaktig granit.

Exteriören är välbevarad och har inte genomgått några större förändringar. Ändringar rör främst underhåll i samband med tak-



Ovan: På tornets fasade hörn kunde man redan inför arbetena se att teglet var skadat.

Nedan: Trappstegsgaveln över huvudingången hade omfattande skador inför arbetena.



Det höga tornets övre del inför arbetena.



Ingången till sakristian där dörren är försedd med dekorativt smide.

omläggning då skiffer på sakristian och markuskapellet ersatts av plåt, samt en del utbyte av söndervittrat tegel.

Invändigt präglas kyrkan främst av det stora och luftiga kyrkorummet med de murade valvbågarna. Interiören är huvudsakligen hållen i en sentida form av nygotik, men präglas även av senare tiders förändringar, som främst kommer till uttryck i koret.



Ett parti av långhuset med ett fönster mellan två kontreforer.

## Vidtagna åtgärder

### Tegelfasader

Inför arbetena var det känt att fasadens tegelstenar och fogar hade brister. När ställningarna rests och fasaderna var tillgängliga i sin helhet kunde man konstatera att ett omfattande stenbyte skulle behövas. Anbudshandlingarna angav att drygt 5000 tegelstenar skulle behöva bytas och omkring 400 äldre fanns i kyrkans ägo sedan tidigare. För att byta skadat profiltegel bedömdes omkring 100 åtgå för detta. I kyrkans ägo fanns sedan tidigare ca 25 st.

För att nå ett långsiktigt gott resultat var det även fördelaktigt att fräsa ur alla fogar och göra om dem. Anbudshandlingarna hade bedömt att ca 2000 m löpfog skulle behöva göras om.

De små partier bestående av slätputs som finns i fasaden hade också skador. Avsikten var att skadade delar av dessa skulle lagas med ny puts. Slutligen valde man att putsa om alla dessa ytor, för att erhålla en god teknisk standard och för att erhålla samma kulör på alla ytor, vilket hade varit svårt om man valt att endast putsläga.

Inför bytet av tegelstenarna i fasaden beställdes tre något olika tegelstenar. Det befintliga teglet varierar något i kulören och vid ilagningen var målet att även fortsättningsvis ha en liten variation



Demonterat formtegel.

Alla fogar sågades upp och fogades om, såvida teglet inte var skadat. Då revs teglet och nytt murade i.

i tegelkulören. Vidare skulle även formtegel bytas ut.

Vid en första leverans av tegel konstaterades att formatet på formteglet inte stämde med det efterfrågade. Vidare var tegelkulören inte varierande, som bestälts. Nytt tegel fick därför rekvideras genom att formteglet sågades till rätt dimension av leverantören Wienerberger AB och att korrekta valvstenar i stället levererades av Bruksspecialisten i Göteborg.



Fogarna fylldes med hjälp av en fogspruta.



Säck med fogbruk.

Denna bild visar huvudingångens trappgavel som hade omfattande frostsador såväl i tegel som i murverk. Stora delar fick rivras och byggas upp på nytt.

De delar av fasaderna som i högst grad hade frostsprängt tegel var de delar som var utsatta för tornspirans avvattning, eftersom stuprör saknas, samt ouppvärmade delar som exempelvis de uppstickande trappgavlarna och kontreförerna. Samtliga skadade tegelstenar byttes ut. Större delen av skadorna utgjordes av frostsador. Vissa av trappgavlarna fick demonteras i sin helhet och även murkärnan muras om. Gaveln över koret var försedd med en rökgång som mynnade vid trappgavelspetsen. Eftersom kyrkobyggnaden i dag är ansluten till fjärrvärme kunde sotningsstegen som låg på taket demonteras. Rökkanalen bibehölls för ventilation och försågs med både fågelgaller och en liten hätta. Det uppstickande rökgångsröret kapades dock.

När tegelbyte genomförts visade det sig att det nya teglets kulörvariation stämde mycket väl överens med det omkringliggande, gamla teglet. Lagningarna är vid torr väderlek knappast synliga. När tegelytorna däremot är våta av regn kan man ana en liten skillnad i tegelytan genom att det nya teglet troligtvis suger något mindre och härigenom blir en aning mer blankt. Sammanfattningsvis ansluter det nya teglet mycket väl till den befintliga fasaden. Ingen hydrofobering genomfördes.

Inför omfogningen skickades ett prov för analys. Weber, Saint-Gobain Byggprodukter AB bedömde att detta var ett bindemedelsrikt bruk, 1:1. Andelen cement i bindemedlet var 16,7%. Slutsatsen var att detta fogprov utgjordes av ett KC-bruk. Under arbetena konstaterades att fogarna på tornet var något hårdare än övriga,



troligen på grund av omfogning omkring år 2002. Olika prov på fog arbetades fram där man fäste avseende på form, yta och kulör. Slutligen valdes ett fogbruk som i hög grad överensstämde med befintliga fogar: Saint-Astier NHL, STA P 40 071, NHL 5 1:2, 0-4 mm. Fogarna gjordes släta som tidigare.



Fasadarbetena gjordes etappvis, med början längst i sydväst. Arbetena på långhuset och koret genomfördes i det senare skedet. Eftertvättning efter fogningen gjordes med ättiksyra, inte saltsyra.

I mötet mellan murverket och träkarmarna till fönster och ljudluckor hade tidigare använd bruksfog inte hållit. Efter samråd med länsstyrelsen gavs klartecken till att använda silikonfog här. Fogen var Hercuseal NST Manhattan. För att göra den mer överensstämmande med intilliggande bruksfog blåstes gråfärgad sand på den icke härdade fogmassan: Hercuseal NST Manhattan. Vid en utseendemässig jämförelse mellan bruksfog och mjukfog visade det färdiga resultatet att de var tämligen snarlika. Mjukfog lades även runt urtavlor.

Vid rivningen av frostskaadat tegel konstaterades att inga armeringsjärn påträffades i murverket.

De putsade ytorna i fasaden bilades rena och putsades om med samma bruk som fogarna. Ingen avfärgning företogs.



Ovan och till vänster: Exempel på hur skadat tegel bilats bort för att kunna ersättas med nytt. Det var gynnsamt om vissa koppstenar kunde bevaras så att dessa kunde fungera som förankring av det nya tegelskiktet mot murverkets kärna.



Ovan: De slätputsade dekorationerna var också så skadade att de fick putsats om med samma bruk som fogarna. Till vänster: Parti av långhusets takgesims efter arbetetna.



Kraftigt skadad trappgavel med risk för ras.

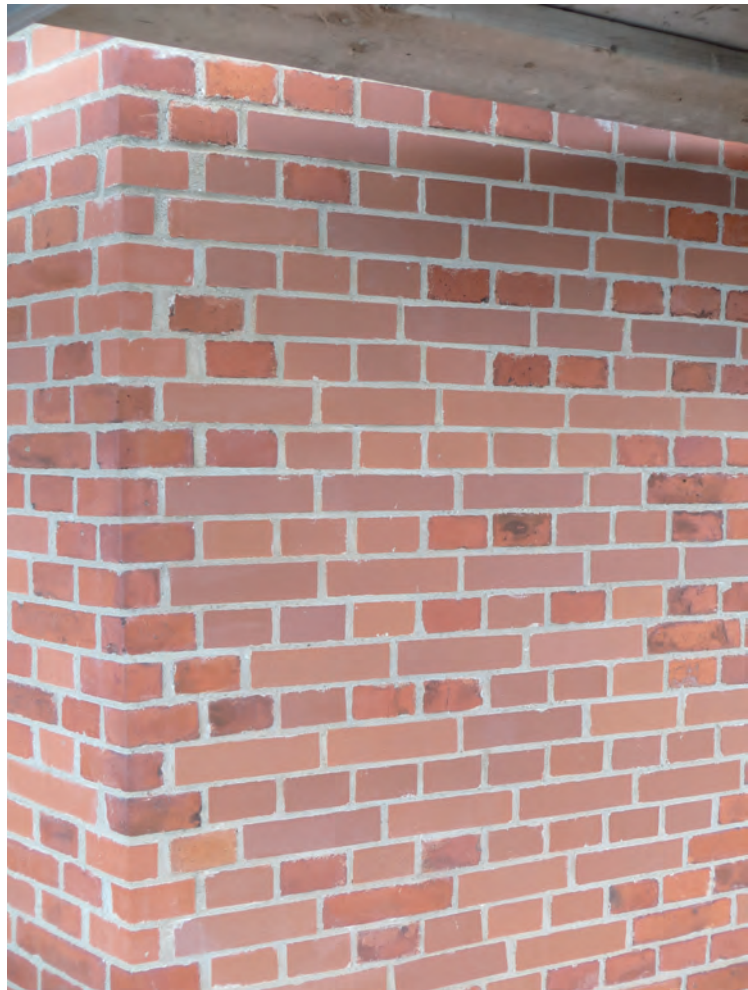


Ovan: Detalj av dörrnisch med bruksfog mellan tegelstenarna och sandbläst mjukfog mot snickerierna.

Nedan: Exempel på hur ett ommurat fasadparti i tornet ter sig med blandning av nya och gamla tegelstenar.



Det lägre trapptornet efter avslutade arbeten.



## Fönstermålning

Samtliga utvändiga snickerier var i behov av underhållsmålning. Vid restaureringen skrapades dessa, färgkanter slipades och slutligen målades ytorna. Målningen omfattade grundning på träena ytor samt ytterligare två strykningar. Målningen utfördes med linoljefärg från Wibos Färg AB. Skadat kitt ersattes med nytt Åffa linoljekitt från Claessons trätjära AB.

Inför arbetena var fönstren målade i en rödbrun kulör, men vid skrapningen av fönstren framkom de tidigare färgskikten. Närmast träytan fanns ett vitaktigt eller gråvitt skikt som då bedömdes vara grundning. Ovanpå detta fanns ett skikt av olivgrön färg. Utanpå detta fanns ett vitaktigt skikt som eventuellt var en grundning och längst ut den befintliga rödbruna kulören. Vid en jämförelse mellan den befintliga kulören och den olivgröna enades man, med antikvariens stöd, om att gå tillbaka till den gröna kulören. Denna låg mycket nära NCS S 4020-Y10R, men dämpades något genom en specialbrytning hos färgleverantören (WIBO 16:035). Huruvida den valda kulören helt säkert var den ursprungliga är svårt att fastställa. Den påträffade vitaktiga kulören underst, som bedömdes



Sprapprov på fönster i den södra fasaden. Här skimtar den gröna kulören som slutligen valdes.



Ovan: Fönster inför ommålning.  
Nedan: Två fönster efter ommålning i den nya grönaktiga kulören.





Urtavla med ommålade ramverk, siffror och visare.

som grundfärg, kan ha varit den ursprungligaste. Möjligen skulle fönstren kunna ha gjorts trärena vid något tillfälle och därför i princip inget bevarat skikt av originalkulören. Ett svart/vitt foto från tidigt 1900-tal antyder att fönstren var ljusa då. I vilket fall som helst hade den valda kulören använts tidigare och den stod sig mycket bra mot det röda teglet.

Vid fönsteråtgärderna byttes även en del rötskadade trälister ut. Det rörde sig om de kraftiga kvartslisterna, som sitter på de flesta bågbottenstycken. Dessa lister monterades med skruv, som doldes med kitt och färg.

Urtavlorna på tornet målades om, dvs. ramverk, siffror och visare. Vid målningen användes Wibbo rostskyddsfärg baserad på linolja.

### Dörrmålning

Kyrkobyggnadens dörrar var i behov av ommålning. Dessa behandlades ungefär som fönstren med skrapning, slipning, grundning och två strykningar. Även dörrarna erhöll den nya olivgröna kulören. Dörrarnas synliga dekorsmide målades med Wibbo rostskyddsfärg som tidigare i en svart kulör.

### Ljudluckor

Tornets ljudluckor var konstruerade med täta luckor inåt och jalousier utanpå. Jalousierna bestod av justerbara lameller, men dessa hade lossat så att de hade olika vinklar. Jalousierna bedömdes vara tjärade.

Vid renoveringen fästades alla lameller i samma vinkel. Därefter rengjordes de med skrapa och stålborste. Slutligen ströks de med Svarttjära från Claessons trätjära AB (furutjära pigmenterad med järnoxidsvar). Högt uppe på varje ljudlucka finns en dekoration med ett fyrpass. Enligt önskemål från byggherren målades dessa fyrpass med linoljefärg i snickeriernas olivgröna kulör.

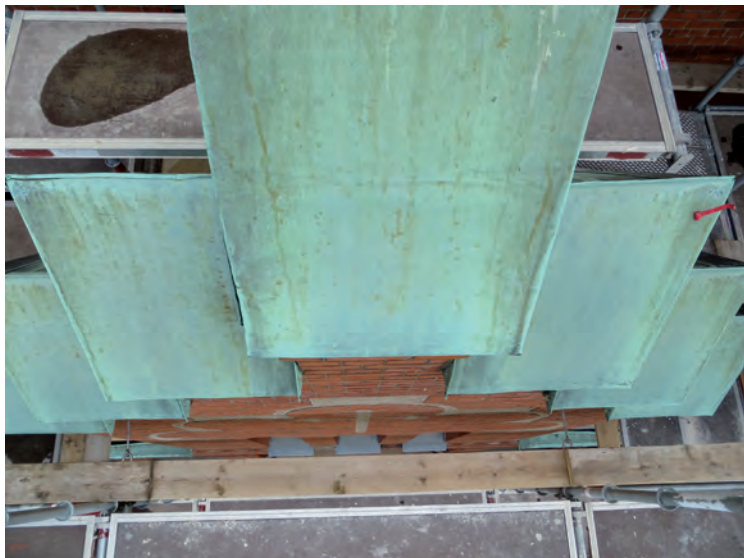


Ovan: Ljudluckornas jalousier var ställda i olika vinklar, vilket rättades till.

Till höger: Ljudlucka struken med trätjära och fyrpass målat i fönsterkulören.







### Plåtarbeten

Samtliga trappgavlar är försedda med plåtavtäckning av koppar ovanpå. Vissa av dessa var bristfälliga och fick bytas. Vidare hade de över huvudingången otillräckligt språng och därför förlängdes utsprånget något med ny, kompletterande kopparplåt. Målet var att erhålla ca 3 cm utkragning över tegelmuren.

Nya plåtar försågs med ett något kraftigare uppvik mot intilliggande muryta, när detta var lämpligt. Glipan mellan plåten och murverket fylldes med mjukfog som sandblåstes.

Det stora tornet saknade såväl stuprör som utkastare från början. År 1915 sattes de i dag bevarade utkastarna upp, men de tycks inte ha räckt till och tornets tegel har delvis bytts ut vid flera omgångar. Vid den nu genomförda restaureringen diskuterades inledningsvis om stuprör skulle kunna sättas upp, men någon lämplig lösning framkom inte. Att leda dem utvändigt bedömdes vara estetiskt



Ovan till vänster: Den lilla trappgaveln över huvudingången inför arbetena.

Ovan: Den stora trappgaveln över huvudingången inför arbetena. Här har plåtarna förlängts något och dessutom ställvis fästs med nya plåtskruvar.



Ovan: Ny plåtavtäckning på den stora gaveln över huvudingången.

Till vänster: Underlaget till plåtarna bestod av brädor med papp över.



Ovan och till höger: Antikvariens skisser på nya stuprör.



svårlöst, eftersom tornets övre del har fasade hörn. Alternativet att leda takavvattningen i invändiga stuprör bedömdes vara riskfyllt.

Lite senare uppkom diskussionen igen och då framlade antikvarien en idé om att leda ett stuprör från sidan av varje utkastartråg rakt ner mot marken. Stuprören skulle härigenom inte behöva ledas förbi tornets fasningar. En ansökan om tillstånd till denna lösning



Ovan: Det nya stupröret monterat under utkastaren.  
Till höger: Avvattningssystemets tråg och utkastare inför arbetena.



gjordes hos länsstyrelsen och denna godkändes. När en kunnig plåtslagare senare konsulterades avråddes från att låta stuprören starta vid utkastartrågens sidor. Man skulle i så fall behöva bygga om trägen och förändra anslutningen till tornspirans plåttak. Det lämpligaste vore i stället att låta stupröret starta i trågets mitt och därefter vika av, förbi fasningarna, mot tornets huvudsidor. Denna reviderade utformning förankrades hos länsstyrelsen och den genomfördes också.

Genom ett förbiseende från antikvariens sida angavs inte att den reviderade stuprörsdragningen skulle göras med skarpa vinklar, som brukligt är på äldre byggnader. Den utfördes därför med rundade böjningar. Utförandet kan emellertid motiveras av att rören är tillkomna i sen tid och att kyrkan har stuprör på andra delar av fasaden med rundade böjningar. Stuprören utfördes av koppar.

### Långhusets takfot

Vid fasadarbetena upptill på långhusets takgesims upptäcktes att undertaket av trä som knappt var synligt utifrån var blött på flera ställen. För att vidare undersöka detta togs hål upp i plåtavtäckningen vid takfoten, dvs. nedanför skiffertaket. Det visade sig att det fanns flera hål i fotrännan. Delvis kan dessa ha uppkommit när skifferplattor lossnat och kasat ner för taket och slagit hål på fotrännan när de träffade den. Utöver dessa skador fanns andra hål som tycks ha andra orsaker, eventuellt orsakade av urlakning/frätning av plåten.

För att åtgärda detta revs de nedre delarna av långhusets takfall, dvs. hela plåtavtäckning och nedre del av skiffertaket. Här lades en ny fotränna med skiva, fotplåt, papp och slutligen en ny fotränna av kopparplåt. Skiffertakets nedre varv återmonterades.

För att i framtiden undvika skador av nedkasande skifferplattor lades en rostfri vinklad plåt i fotrännan. Tanken är att denna plåt skall ta upp skifferplattans kraft så att den inte slår hål på fotrännan. Slutligen återutlades den värmekabel som sedan tidigare låg i fotrännan till långhuset.



De nya stuprören på tornets östra sida.

Den befintliga takfoten på långhusets södra sida. Den hade troligen tillkommit vid skiffertaksomläggningen 1983.



För att undersöka orsaken till fuktskadorna öppnades delar av fotrännan upp och den befintliga konstruktionen klargjordes.



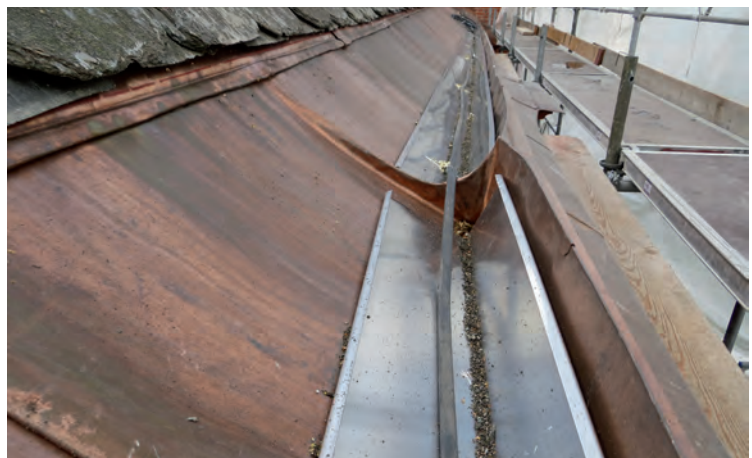
Tecken på fukt påträffades vid takets kant mot tegelgesimsen.



Dropp från skiffertaket ner på kopparplåten tycks ha lakat ut denna och orsakat hål.



Fotrännans och tornstuprörets utformning vid mötet mellan långshuset och tornet.



Den nya fotrännan med skydd av rostfritt stål mot nedkasande skifferplattor samt värmekabel.

### Mindre skifferytor

Förutom långhustaket har kyrkan ytor täckta av takskiffer på kontreforer, det lilla tornets avsats och nedtill vid det stora tornets fasningar. Alla dessa besvärades av att spikningen var rostangripen. Därför demonterades skifferplattorna på dessa små takförsedda ytor. Ny papp lades på befintlig brädbotten och skifferplattorna återmonterades med syrafast, rostfri spik eller skruv beroende på förutsättningarna. Uptill fanns det glipor mellan skifferplattorna och ovanförvarande tegelvägg. På trapptornet lades en tätning av gråsvart mjukfog, SikaHyflex-250 Facade5057. Den gråsvarta kulören överensstämde väl med skifferplattornas kulör, vilket gjorde att mjukfogen inte blev iögonfallande. På kontreforererna lades en fog på samma sätt som beträffande fönstren. I de fall då skifferytorna bildade takryggar byttes den befintliga kopparplåten på dessa ut mot ny.



Skifferplattorna hade börjat lossna på avsatser och kontreforer.



På kontreforererna avslutades skifferytan upptill av en fog som anslöt till tegelfogarnas utseende.



Uptill fanns bruksfogar, som delvis var skadade.



Skifferplattorna demonterades, ny papp lades och plattorna återmonterades med rostfri, syrafast skruv eller spik.



Fogen som avslutar skifferläggningen upptill gjordes av svartgrå mjukfog, vilken inte blev iögonfallande.



Texten över huvudingången omförgylldes.

### Övrigt

Ovanför huvudingången finns en inhuggen inskrift i en kalkstensplatta. Texten *Uppbyggd 1909 under Gustaf V* omförgylldes med äkta guld.

Enstaka ledningsdragningar på fasaderna togs bort i de fall de inte användes längre. Vid arbetena passade man även på att foga om huvudtrappan in till kyrkan.

Högt uppe på tornet påträffades ett parti där många av murverkets kopypytor var synliga och dessutom försedda med bokstäver och siffror, troligen koder från tillverkningen, se illustration.



Detalj av ett tegelparti uppe på tornet. Här var teglets kopypytor försedda med märkning med bokstäver och siffror.

### Sammanfattning

Åren 2015-16 restaurerades fasaderna på Nässjö nya kyrka. Arbetena omfattade i första hand byte av frostsckadat tegel, omfogning av murverket, ommålning av utvändiga snickerier, byte av långhusets takfot och uppsättning av nya stuprör på tornet.



Långhusets södra fasad efter att arbetena avslutats.

## Administrativa uppgifter

Länsstyrelsens dnr: .....	433-6198-2014 (fasad), 433-4986-15 (stuprör)
Jönköpings läns museums dnr: .....	328/2014
Byggherre: .....	Nässjö pastorat
Projektledare: .....	ATRIO i Västervik AB/Lennart Arfwidsson
Murerientreprenör: .....	AB Karlssons fasadrenovering, Ädelfors
Måleri- och ställningsentreprenör: .....	Br. Birgerssons Bygg AB, Jönköping
Fogningsentreprenör: .....	Fogspecialisten AB, Västra Frölunda
Takskifferentreprenör: .....	Takskifferspecialisten AB, Grythyttan
Plåtentreprenör: .....	Nässjö Byggnadsplåt AB, Nässjö
Rapportansvarig: .....	Anders Franzén
Antikvarisk medverkan: .....	Anders Franzén
Län: .....	Jönköpings län
Kommun: .....	Nässjö kommun
Socken/stad: .....	Nässjö stad
Fastighetsbeteckning: .....	Nässjö nya kyrka
Slutbesiktning: .....	26 september 2016

Dokumentationsmaterialet förvaras i Jönköpings läns museums arkiv.

## Referenser

### Tryckta källor och litteratur

Haas, Jonas (2006). Nässjö nya kyrka, kulturhistorisk karakterisering och bedömning. Jönköpings läns museum, byggnadsvårdsrapport 2006:15.

### Arkiv

Jönköpings läns museum: Topografiska arkivet.







## MATERIALSPEC

Nya Nässjö kyrka  
Mariagatan 20  
571 20 Nässjö

Vår ref  
Mattias Falk

Er ref  
Hans Andersson

Datum  
2016-08-01

### Materialspec objekt 15130 Nya Nässjö kyrka

**Infästning:** Joma M5 för betonginfästning samt Joma  
Kramla nr. 3 för standardformat.

**Armering:** Bistål Dista 30 RF

**Murbruk:** Finja Gullex murbruk B M2,5 ofärgat +vintertillsats  
Målkalk Saint-Astier NHL5 1:2 0-2mm /pigmenterat STA P 40 071


**Tegel:** Wienerberger: BWK 130/17 KMz 28-2,2-RF voll Heide rot nuancierat glatt  
Fz06 NF Heide rot nuancierat glatt  
FZ94 Gesimsziegel Heide rot nuancierat glatt  
FZ57 Heide Profilziegel einseitig

AB KARLSSONS FASADRENOVERING

<b>Postadress</b> Ädelfors	<b>Postnr</b> 570 15	<b>Ort</b> Holsbybrunn	<b>Telefon</b> 0383-460101 0383-460100	<b>Mobiltel</b> 0383-460170 070-6672052	<b>Telefax</b> 0383-460065	<b>Postgiro</b> 4362878-3	<b>Org. nr</b> 556656-9603
<b>E-post:</b> <a href="mailto:mats@karlssonsfasad.se">mats@karlssonsfasad.se</a>			<b>Internet:</b> <a href="http://www.karlssonsfasad.se">www.karlssonsfasad.se</a>			<b>Bankgiro</b> 617-7992	<b>Styrelsens säte</b> Ädelfors

Kund	<b>Karlssons Fasadreovering</b>	Utföres dat.	26/11-2015 – 19/8-2016	Kvalitetsdokument	<b>Foggspecialisten</b>
Arbplnamn	<b>Nässjökyrka Mariagatan 20</b>	Beställt dat	2015-11-20	Fogghandboken "SFR"	Olof Askilunds gata 5 421 30 Västra Frölunda
Arbplnummer					Telefon 49 35 90 Fax 49 14 80
Beställare	Mattias Karlsson				
Telefon/ Fax		Utföres av	NF, PP AS		<b>AO nummer:24519</b>

Utförande		Dat	Tim	Material	TillverkarID	Kvantitet
Fogning av fönster och plåtar mot tegel med sandblästrad Hercuseal			Dag	Hercuseal NST Manhattan	5590547	
Fogning av taksifferanslutningar med Sika HyFlex 250Facade5057			Ack	SikaHyFlex-250Facade5057	3002062950	

<b>Kvalitetsprotokoll</b>	Anmärkning 6st återstående fönster att foga när dessa är färdigmålade.	
Utfört enl kvalitetsdokument		
Ja X Nej <input type="checkbox"/>		
Avvikelse		
Ja <input type="checkbox"/> Nej X		
Torr Ja X Nej <input type="checkbox"/>	Rent Ja X Nej <input type="checkbox"/>	Temp enl tillverkar anvisning Ja X Nej <input type="checkbox"/>
Datum 22/8	Signatur	Godkännes: Datum Namn
		
	Mikael Zackrisson	



Datum: 2016-08-23  
 Dokument: 2061/25  
 Sida: 1 (1)

Mattias Falk  
 Karlssons Fasadrenovering AB

Jönköping 2016-08-23

**Beträffande projekt: Nässjö Ka**

**Materiallista för målerimaterial samt arbetsbeskrivning utvändig restaurering av Nässjö Kyrka.**

**Träfönster:**

Uppskrapade, rengjorda och slipade.  
 Grundade och mellanstrykna med Wibo linolje slipstrykningsfärg.  
 Färdigmålade med Wiboline.  
 Fönsterkitt : Åffa-Linoljekitt

**Portar:**

Uppskrapade, rengjorda och slipade.  
 Grundade och mellanstrukna med Wibo linolje slipstrykningsfärg.  
 Färdigmålade med Wiboline.  
 Sprickor fyllda med Åffa linoljekitt.

**Järnbågar/järndetaljer.**

Rengjorda, skrapade och slipade.  
 Målade två ggr med Wibo rostskydsfärg.

**Tornluckor.**

Skrapade och stålborstade.  
 I dekoraton målade lika träfönster.  
 På jalousier och karm strukna tre ggr med Svarttjära från Claessons trätjära (furutjära)

**Tornur:**

Rengjorda och målade två ggr med Wibo rostskydsfärg.

Br Birgersson Bygg AB

Robert Kalsås



Garanti nummer 2 / 2016

## Wienerberger ABs Frostbeständighetsgaranti för fasadtegel

Märke/Projekt: Nya Nässjö Kyrka, Prästgtan 13, 571 32 Nässjö

Ordernr, Produkt och volym 318682715, 318692939, Heide  
318913441, 319211603, Heide  
319974277, 319976437, Heide  
320281502, 320237205, Heide

Levererade Maj 2015 -Juni 2016

Köpare: Karlssons Fasadrenovering AB, Malmvägen 10, Holsbybrunn

Entreprenör: Karlssons Fasadrenovering AB, Malmvägen 10, Holsbybrunn

Produktionsställe: Wienerberger Buchwäldchen

### Garantibestämmelser

Wienerberger AB ("Wienerberger") garanterar att fasadtegel, som levererats från Wienerberger enligt ovan, är frostbeständigt under 10 år räknat från ursprunglig leveransdag enligt ovanstående ordernummer dock under förutsättning att efterföljande bestämmelser har iakttagits av köparen respektive entreprenören samt med de begränsningar som anges nedan.

1. Tegel i upplag och under uppmurning skall vara tillfredsställande skyddat mot regn, snö och annan vattentillförsel.
2. Murning av tegel skall vara utförd med fyllda fogar och ha god vidhäftning mellan tegel och murbruk.
3. Fasadtegel skall hanteras och användas på fackmässigt sätt och så att det icke utsätts för påfrestningar som är onormala för materialet.
4. Utformning av murverket och anslutande byggnadsdetaljer skall ske med hänsynstagande till aktuella klimatiska påkänningar (ex slagregnsrik klimatzon). Anvisningar i CEN/TS 772-22:2008 gällande vid leveranstillfället, skall tillämpas.
5. Anmälan om frostskada på inmurat fasadtegel, skall utan dröjsmål och senast inom 30 dagar efter att köparen/entreprenören upptäckt eller bort upptäcka skadan, skriftligen ha meddelats Wienerberger.
6. Dessa bestämmelser reglerar uttömmande Wienerbergers ansvar för fel i eller skada på levererat tegel p.g.a. frost ("frostskada") och ersätter felreglerna i p 20-24 i ABM 07.



Åren 2015-16 restaurerades fasaderna på Nässjö nya kyrka. Arbetena omfattade i första hand byte av frostskadat tegel, omfogning av murverket, ommålning av utvändiga snickerier, byte av långhusets takfot och uppsättning av nya stuprör på tornet. Föreliggande rapport sammanfattar vad som framkom under arbetena.