

Kulturhistorisk karaktärisering och bedömning

Bondstorps kyrka

*Bondstorps församling i Vaggeryds kommun
Jönköpings län, Växjö stift*



JÖNKÖPINGS LÄNS MUSEUM
Byggnadsvårdsrapport 2006:37

Mattias Sörensen

Kulturhistorisk karaktärisering och bedömning

Bondstorps kyrka

*Bondstorps församling i Vaggeryds kommun
Jönköpings län, Växjö stift*

Rapport och foto: Mattias Sörensen. Grafisk design: Anders Gutehall.

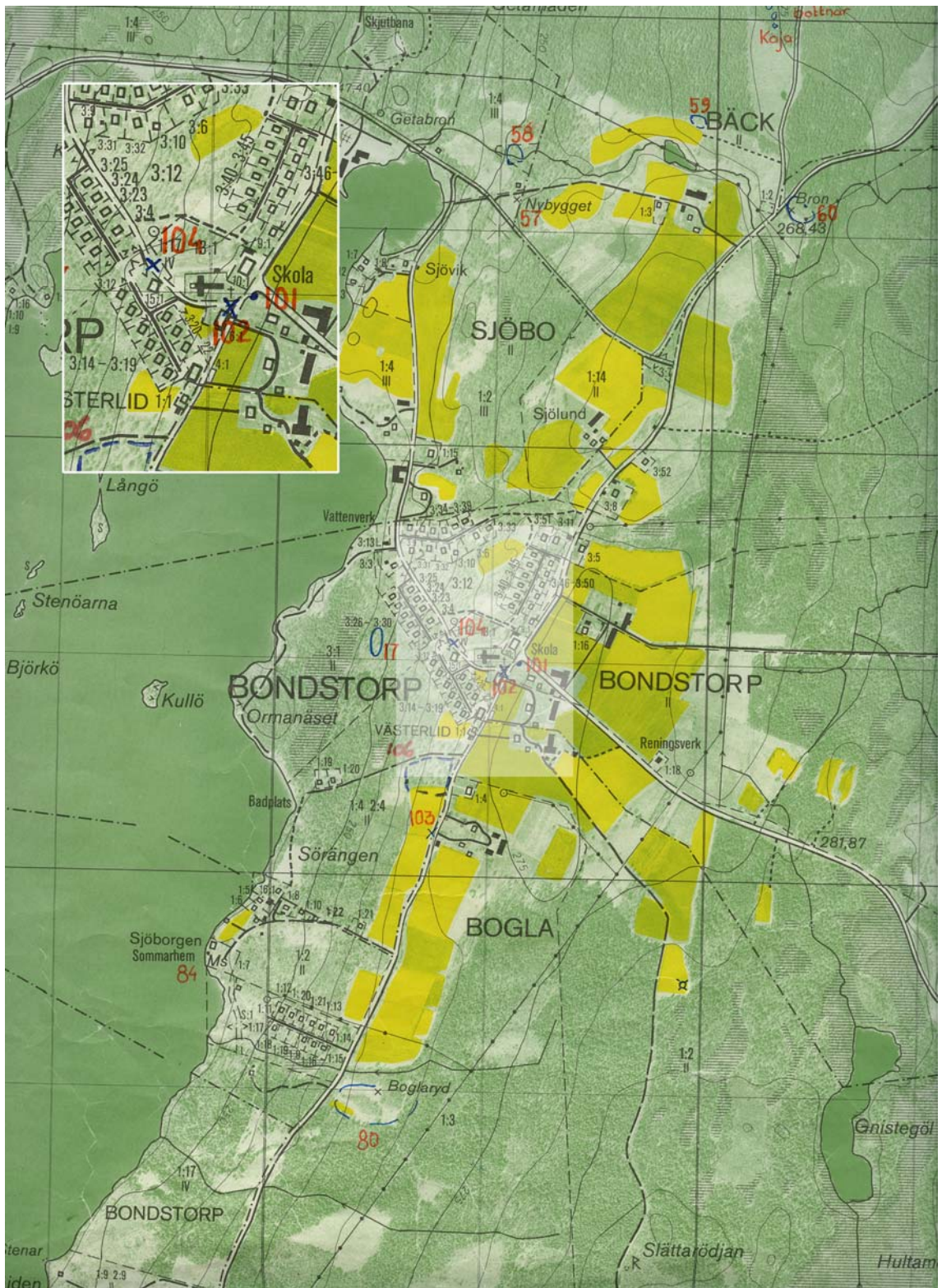
Jönköpings läns museum. Box 2133. 550 02 Jönköping Tel: 036-30 18 00. E-post: info@jkpglm.se

Utdrag ur tryckta och ajourhållna ekonomiska kartor är återgivna enligt tillstånd: Ur allmänt kartmaterial från Lantmäteriet. Medgivande 94.0133

© JÖNKÖPINGS LÄNS MUSEUM 2006

Innehåll

Ekonomiska kartan	4
Inledning.....	5
Bakgrund och omfattning	5
Karakterseringens syfte	5
Upplägg och rapport.....	5
Kulturhistorisk bedömning.....	5
Sammanfattande beskrivning	6
Beskrivning och historik.....	7
Kyrkomiljön	7
Kyrkobyggnaden	7
Historik.....	9
Kulturhistorisk karaktärisering och bedömning	12
Sammanfattning.....	12
Händelsehistorik	13
Referenser	14
Tryckta källor	14
Arkiv.....	14
Tekniska och administrativa uppgifter	14



Utdrag ur ekonomiska kartans blad Bondstorp 6D 7h 1987.

Inledning

Bakgrund och omfattning

På uppdrag av Vattentornet Dunér Arkitektkontor AB, Eksjö har Jönköpings läns museum utfört en kulturhistorisk inventering och karakterisering av Bondstorps kyrka. Arbetet har utförts i samband med upprättande av vård- och underhållsplan för kyrkobyggnaden och ska ingå som en del av detta. I Byarums pastorat har vård- och underhållsplanen upprättats av arkitekt Pål Dunér m.fl. Arbetet bekostades av medel från den kyrkoantikvariska ersättningen och påbörjades och avslutades under 2005. Rapporten omfattar en genomgång av kyrkobyggnadens historik, beskrivning av exteriör och interiör och en beskrivning av dess kulturhistoriska värde. Antikvarie Mattias Sörensen vid Jönköpings läns museum har varit rapportansvarig.

Karakteriseringens syfte

Syftet med karakteriseringen är att öka kunskapen om det kulturhistoriska arv som kyrkobyggnaden bär på. Mer konkret ska arbetet ligga till grund för de vård- och underhållsplaner som ska tas fram av varje församling och som är en förutsättning för att efter 2006 kunna söka kyrkoantikvarisk ersättning från stiftet. Rapporten ska också kunna ingå i länsstyrelsens och läns museets underlagsmaterial vid beslut i ärenden som berör kyrkobyggnaderna.

Uppläggning och rapport

Arbetet har varit uppdelat i en fältedel med inventering och fotografering och en arkivsökningsdel. De aktuella arkiv som gått igenom har främst varit länsstyrelsens arkiv över ärenden, med kopior från ATA:s arkiv i Stockholm. Jönköpings läns museum har också ett arkiv över handlingar och pressklipp mm. Befintlig hembygds litteratur har använts i förekommande fall. Arkivuppgifterna utgör således en sammanfattning av genomgångna arkiv och omfattar inte en komplett beskrivning av händelser i kyrkans byggnadshistoria.

Rapporten är upplagd med en inledande kort sammanfattning, en beskrivning av kyrkomiljön och historiken i löpande text samt en beskrivning av kyrkans nuvarande utseende. Därefter följer den kulturhistoriska värderingen och bedömningen, och sist en händelsehistorik med händelser listade i kronologisk följd.

Kulturhistorisk bedömning

Den kulturhistoriska bedömningen har gjorts av Jönköpings läns museum i samarbete med länsstyrelsen i Jönköpings län. En kulturhistorisk bedömning är aldrig definitiv utan hela tiden föremål för omvärderingar. Vid bedömningen tas hänsyn till dels varje enskild kyrkas egna värden, men också till värden i förhållande till andra kyrkor i stiftet och landet. Den kulturhistoriska värderingen och bedömningen nämner i de flesta fall inte enskilda byggnadsdetaljer utan beskriver värden och karaktärsdrag i stort.

Inför varje planerad förändring eller större underhållsåtgärd skall tillstånd inhämtas från länsstyrelsen och varje ärende behandlas där från fall till fall. Utifrån det kulturhistoriska värdet tas beslut om vilka åtgärder som får företagas samt vilka som är berättigade till kyrkoantikvarisk ersättning.

Denna rapport ska finnas tillgänglig på Växjö stift, länsstyrelsen i Jönköpings län, Jönköpings läns museum samt på respektive kyrklig samfällighet.

Beskrivning och historik

Kyrkomiljön

Bondstorps socken är belägen på höglandets sydvästra sluttning. Kyrkobyggnaden ligger höglänt med utsikt över den intilliggande Rasjön. Inom området har återfunnits få fornynd men de som hittats härrör från äldre järnåldern. Järnhanteringen utgjorde under 1600- och 1700-talen en betydande näring inom regionen och en masugn anlades 1726. Kyrkan har en central placering i byn och bland den angränsande bebyggelsen hittas prästgården i senempire, skolbyggnaden från 1890 och ett missionshus uppfört 1935. Kyrkogården har utvidgats vid tillfällena. Den avgränsas med en naturstensavbalkning och domineras av öppna gräsytor med grusade och stensatta gångar och spridda träd. Ett enkelt trästaket inramar kyrkomiljön.



En vy över kyrkomiljön visar kyrkans läge med utsikt över den intilliggande sjön.

Kyrkobyggnaden

Bondstorps kyrka har en enskeppig planform med östvästlig orientering. I väster är ett torn vidbyggt kyrkobyggnaden och i norr är sakristian belägen. Stommen är timrad och spånbeklädd till sina fasader och takytor. Fönsteröppningarna är tätspröjsade med rektangulär form, fönstersnickerierna är vitmålade. Det finns två entréer till kyrkan, en direktentré till sakristian samt den västliga huvudentrén genom tornet. De är panelklädda och tjärstrukna, tornentrén är försett med ett mindre överljus. Foder, och taksprång är vitmålade lika som fönstersnickerierna. Tornet har formen av en inbyggd klockstapel med inklädda stödben. Tornbyggnaden kröns av en spetsig spira, ljudöppningarna är panelklädda och vitmålade.



Västfasaden med tornet i den utformning som det fick efter 1953.

Kyrkan anträds från tornet där vapenhuset har en viss nivåskillnad. Nivåskillnaderna tas upp med en kort trappa i vindfånget. Golvet är belagt med kalkstensplattor och väggarna är indelade i väggfält med pilastrar. Väggfälten är gråmålade och ramverket är målade i en röd kulör. Taket är panelklätt och rödmålat. I vapenhuset är städ- och

toalettutrymmen förlagda. Till dessa sitter gråmålade fyllningsdörrar och mellan vapenhuset och vindfånget sitter uppglasade pendeldörrar. Fönstren är små och tätspröjsade med ljust gråmålade/bruten vit snickerier, fönsterbänkarna är utförda av kalksten. Till tornkammaren leder en gråmålad trätrappa. I vapenhuset förvaras en medeltida kyrkklocka och kyrkans gamla skamstock.

Kyrkorummet är enskeppigt och är belagt med ett trägolv. Väggarna utgörs av den synliga timmerstommen som är målad med en röd bröstning och varmt vita väggfält. I anslutning mot tak löper en profilerad taklist med grågrön marmoreringsmålari. Taket är tunnvalvt och klätt med rödmålad panel i långhuset. Fönstren i kyrkan är har rektangulär form och är tätspröjsade och målade i en varmvit kulör. Mot vapenhuset sitter en rödmålad pardörr och till sakristian sitter en enkel gråmålad fyllningsdörr.

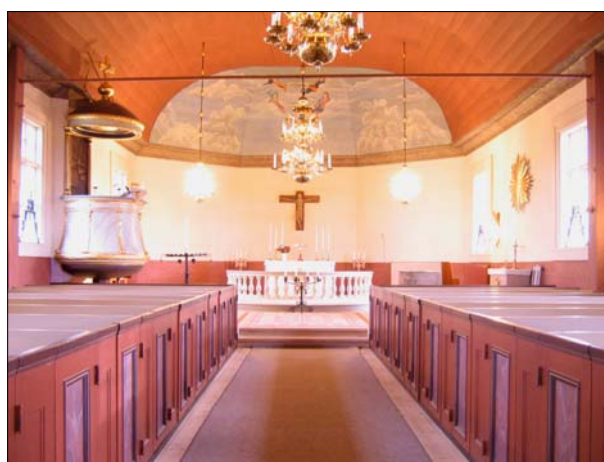
Bänkinredningen utgörs av två slutna bänkkvarter målade i en djupröd grund med rödmarmorerade fyllningar i gråsvart inramning. Överliggaren är brunmålad. Bänkinredningens insidor är målade i en grå kulör. Mot väster är orgelläktaren med slutna barriär hållen i röd färgskala. I fyllningarna är 1700-talsmåleri framtaget. Orgelläktaren bärs av svarta kolonner och läktarens undersida är målad i ljusgrått. Orgeln har modern utformning och är målad i en harmonierande röd färgskala.

Koret är något upphöjt och belagt med trägolv lika kyrkorummet i övrigt. Väggarna har lika behandling som i långhuset, det finns äldre dekorativ bemålning framtagen och bevarad i koret. Taket är bemålat med himmelsmotiv. Altarprydnaden utgörs av ett medeltida triumfkrucifix som är monterat ovanför ett fristående gråmålat träaltare. Altarringen är öppen med gråmålade svarvade dockor med förgyllda inslag. Knäfallet är klätt med gråmönstrat tyg. Invid den medeltida dopfunten finns ett mindre gråmarmorerat träaltare med treenighetens öga i strålgjans monterat ovanför. Dopfunten är placerad på ett klinkerklätt golvparti. Predikstolen har en nyklassicistisk utformning och är målad med en grå marmorering med förgyllt ornamentik i predikstolens rygg är ett draperimåleri utfört. Ljudtaket bärs av förgyllda kolonner och kröns med kula och kors. Uppgången till predikstolen sker från sakristian.

Sakristian har ett trägolv och är disponerad med ett förrum mot kyrkorummet varifrån trappan till predikstolen går. Väggarna utgörs av synligt timmer som målats i grått. Taket är klätt med panel målat lika som väggarna. Dörrarna utgörs av gråmålade fyllningsdörrar.



Vy över vapenhuset mot trappan till tornet och orgelläktaren.



Översta bilden visar en vy mot koret. Och den nedre är en detaljbild över altaret.

Tornkammaren nås från vapenhuset och fungerar idag som samlingsrum och textilförvaring. Golvet är ett gråmålat trägolv och väggarna är panelklädda och målade i grått lika som golvet. I taket sitter rödmålad panel. I tornkammaren är en äldre altarmålning och orgelfasad monterad som dekorativa element. I tornet finns rester av den ursprungliga spånbeklädnaden bevarad på gavelröstet mellan kyrkorummet och tornet. Interiören i tornet präglas av obehandlade trätytor. I tornet förvaras ett flertal äldre detaljer såsom skulpturer och delar av äldre inredning.



Kyrkan från söder innan omdaning 1953. Foto P A Eriksen okänt datum. (ATA)

Historik

Det finns få uppgifter rörande Bondstorps tidiga kyrkor. Det är klarlagt att den nuvarande kyrkan föregåtts av åtminstone en tidigare kyrkobyggnad. År 1693 var den dåvarande kyrkan i så dålig kondition att det beslutades om dess rivning. En ny kyrka uppfördes under åren 1694-95 och utfördes med spånklädd timmerstomme. Kyrkan hade då en fristående klockstapel i vilken kyrkklockorna var placerade. År 1711 bemålades kyrkorummet av målaren Anders Falk från Ulricehamn. Han målade interiören med sedvanliga himmel- och helvetesscener. Tornet tillkom under perioden 1766-67 då klockstapeln revs och uppfördes såsom torn vid kyrkans västra gavel. Inne i tornet syns den äldre spånbeklädnaden bevarad på långhusets västra gavelröste. I början av 1800-talet upplevdes kyrkan som trång och en utvidgning mot öster utfördes. Vid det tillfället ansågs Falks dekorativa måleri som undermåligt och kyrkorummet ommålades med ljusa väggar och himmelsblått tak. En ny predikstol och altartavla tillkom, altartavlan målades direkt på panel av en målare vid namn Lundin.



Dopfunten av sandsten, äldre medeltid. I bakgrunden syns den öppna bänkinredningen som tillkom vid 1890 års restaurering. Foto Henrik Alm 1927. (ATA)

1857 fick kyrkan en orgel som tillverkades av den lokala organisten Johannes Andersson och placerades på orgelläktaren. Andersson bekostade orgelbygget med egna medel. Åren 1889-90 genomfördes en radikal restaurering och ombyggnad av kyrkan där ambitionen var att ge den ett utseende som en nyklassicistisk stenkyrkan. Den gamla spånbeklädnaden revs ner och fasaderna reveterades. Fönstren gjordes nya med rundbågformiga järnbågar och taket och tornhuvu plåtskoddes med skivtäckning. Det var inte bara exteriören som fick ett helt nytt utseende, även interiören omgestaltades. Väggarna kläddes med pärlspåntpanel som oljemålades, den slutna bänkinredningen revs ut och ersattes med en öppen typ som var vanligt förekommande i kyrkorummen vid tiden. Altartavlan ersattes med en ny kopia av den gamla som utfördes på duk av A F Magnusson och monterades med en klassicerande omfattning.

Kring 1930-talet utfördes en del arbeten av underhållskaraktär, främst omfattade de målningsarbeten på kyrkan. En mer omfattande restaurering genomfördes vid 1900-talets mitt då en återgång till kyrkans ursprungliga utseende eftersträvades. Restaureringsprogrammet upprättades av den dåvarande länsarkitekten Malte Erichs som synes varit mycket stridbar för sina ambitioner med kyrkan. Vid restaureringen rensades i princip alla delar av 1890-års arbeten ut och kyrkan omvandlas åter till sitt yttre och inre. Utvändigt togs fasadputs ned och de södra entréerna som funnits plockades bort till förmån för en västlig huvudentré. De rundbågiga fönsteröppningarna förminskades och gjordes rektangulära i syfte att ge ett mer 1700-talslikt uttryck. Tornbyggnaden som tydligen hade dåliga grundförhållanden

plockades helt ned och återuppbyggdes med en ny tornform, istället för den huv som funnits fick tornet nu en spetsig spira. Fasaderna och takytorna kläddes sedan med en ny spånbeklädnad där fasaderna rödfärgades och takytorna tjärades.

Invändigt önskade Erichs att rensa kyrkorummet från all inredning men detta bromsades av myndigheterna. Den öppna bänkinredningen plockades bort och timmerväggarna frilades från pärlspåntpanelen. En ny sluten bänkinredning utfördes med enkla fyllningar utan dekorationer. I koret plockades altartavlan ned och det medeltida krucifixet monterades som altarprydnad efter att det konserverats av konservator Sven Wahlgren. Under arbetena i kyrkan påträffades dekorativ måleri från 1700-talet på läktarbröstningen vilket plockades fram, den gamla orgeln dömdes ut och en ny tillverkades av den danska orgelfirman Fredriksborgs Orgelbyggeri. Kyrkan moderniserades även genom att elektrisk belysning och värme installerades.



Kyrkan från sydöst. Tornet nedtaget, reveteringen avlägsnad. Under restaurering 1953. Foto Gunnar Svanhström. (ATA)

1987-88 gjordes en utvärdig restaurering under ledning av Sven Samuelssons Byggnadsfirma i Tranås. Arbetena omfattade både fasad- och målningsarbeten. När kyrkan åter spånbekläts under 1950-talet hade utförandet haft sådana brister att delar av täckningen nu behövde ersättas. På långskeppet och absidens takytor lades ny spånbeläggning, i övrigt gjordes enbart kompletteringar av den befintliga spåntäckningen. Snickerierna rengjordes och målades med linoljefärg. Den utvärdiga restaureringen följdes i mitten av 1990-talet av en genomgripande inre restaurering som syftade att förstärka kyrkorummets 1700-talsuttryck.



Kyrkorummet som det tog sig uttryck efter restaureringen på 1950-talet. (JLM)

Restaureringsprogrammet upprättades av arkitekt Per Rudenstam, Huskvarna som varit en mycket anlitad restaureringsarkitekt. Vid restaureringen plockades sidobänkarna i koret samt en främre bänkrad bort. Podiet under altaret plockades bort och altarringen omarbetades. Trägolven slipades och behandlades med Faxelut och såpa, i sakristian värmeisolerades golvet och höjdes samtidigt upp till samma nivå som i koret. En ny trappa till predikstolen tillkom och predikstolens ursprungliga färgställning återställdes. I

vapenhuset tillkom samlingsrum, förråd och toalettutrymmena renoverades. Den mest framträdande förändringen var en ny färgsättning av kyrkorummet. Under arbetena framkom äldre måleri från 1700- och 1800-talen fram och mindre partier av dessa bevarades synliga. Takvalvet, väggarnas bröstning och bänkinredningen gavs en färgsättning i engelskt rött. Väggfälten ovanför bröstningen målades varmt vit. I tornkammaren inrättades ny textilförvaring och delar av kyrkans äldre inventarier och inredning monterades på väggarna som utsmyckning.

Efter den senaste restaureringen har endast gjorts mindre underhålls- och moderniseringsarbeten på kyrkan. Fasaderna ommålades året efter det att den invändiga restaureringen färdigställdes och i början av 2000-talet gjordes en översyn av kyrkans brandskydd.

Kulturhistorisk karaktärisering och bedömning

Bondstorps nuvarande kyrka har en drygt 400-årig historia men sannolikt har funnits en kyrka så tidigt som på 1200-talet, för detta talar det bevarade medeltida triumfkrcifixet och dopfunten som finns i kyrkan. Kyrkobyggnaden har genomgått fyra större förändringsepoker som påverkat kyrkans utseende. I sin nuvarande form präglas kyrkan av de två senaste restaureringarna vilka genomfördes på 1950-talet och 1990-talet.

Exteriört har kyrkan en tämligen kompakt volym där spånbeklädnaden förmedlar en ålderdomlig känsla. Utförandet är medvetet valt och är ett resultat av 1950-talets vilja att göra kyrkan mer ursprunglig och gammal. Kyrkan hade under 1800-talet en helt annan karaktär av vilket mycket litet står att finna i dagens kyrka. Även interiören förändrades på 1950-talet i linje med att ge kyrkorummet ett mer ålderdomligt utseende, denna inriktning präglade också omdaningen 1994-95.

I sitt nuvarande utseende har kyrkan både till sitt yttre och inre en mycket homogen karaktär. Interiören syftar till att förmedla ett 1700-talsuttryck, men i utförandet är samtiden klart läsbar och i kyrkans inredning och i dess inventarier finns delar som representerar kyrkans långa kontinuitet. Kyrkorummet har en klar disposition med de två slutna bänkkvarter. Utsmyckningen i kyrkan utgör ett minimum och där äldre detaljer har använts för att skapa karaktär och atmosfär i kyrkan.

Sammanfattning

- Kyrkan har en enhetlig karaktär som helt präglas av de två stora restaureringarna utförda under 1900-talet.
- I kyrkan finns olika tidsskikt representerade i dess inredning och inventarier.



Händelsehistorik

Kyrkobyggnaden

- 1554 omnämns Bondstorp för första gången såsom egen församling.
- 1200t Nybyggnad.
Det bevarade triumfkrucifixet som utgör altarprydnad i kyrkan kan tyda på att en kyrkobyggnad funnits på platsen redan vid denna tid. (JLM)
- 1554 Ändring – restaurering.
Kyrkan genomgick renoveringsarbeten. (JLM)
- 1693 Rivning.
Noteringar i protokoll vittnar om att den dåvarande kyrkobyggnaden var så förfallen att den måste återuppbyggas. (JLM)
- 1694-95 Nybyggnad.
En ny kyrkobyggnad uppfördes av timmer. (JLST)
- 1711 Arkitekturbunden utsmyckning.
Koret bemålades av Anders Falk, Ulrichamn (JLST)
- 1766-67 Nybyggnad – torn.
Klockstapelns flyttades från kyrkogården till kyrkans västra gavel och användes som tornbyggnad. (JLM)
- 1819-20. Tillbyggnad.
Kyrkan byggdes till mot öster. Vid arbetena tillkom en ny predikstol och altartavla. Altartavlan utfördes direkt på bräder av en Lundin. Interiören med Falks målerier övermålad med taket i himmelsblått och väggarna i ljusst kvadermönster. (JLST)
- 1857 Fast inredning – orgel.
En orgel byggdes av organisten Johannes Andersson. (JLM)
- 1889-90 Ändring – restaurering.
En omfattande restaurering och ombyggnad genomfördes detta år. Arbetena medförde både utvändiga som invändiga förändringar.
Exteriör:
- Den ursprungliga spånbeklädnaden och ersattes med reveterade fasader. Takytorna täcktes med plåt.
- Nya stora fönster insattes.
Interiör:
- Väggarna kläddes med pärlspåntpanel.
- Bänkinredningen ersattes med en ny öppen inredning.
- En ny altartavla målades av A F Magnusson. Tavlan utgjorde en kopia av den tidigare. (JLST)
- 1907 Fast inredning – orgel.
Orgeln ombyggdes av orgelbyggaren E A Zetterqvist, Örebro. (JLM)
- 1928 Vård/underhåll.
Vissa målningsarbeten utfördes i kyrkan detta år. (JLM)
- 1929 Ändring.

-
- Det tycks funnits planer på att lägga om taket med rött falstegel. Detta tycks inte ha genomförts då taket ommålades några år senare. (JLM)
- 1935 Vård/underhåll – målningsarbete.
Kyrktaket ommålades detta år. (JLST)
- 1953-54 Ändring – restaurering.
En invändig restaurering genomfördes efter program av länsarkitekten Malte Erichs, Jönköping. Vid arbetena hittades och framtogs 1700-talsmålningar på läktarbröstningen.
Exteriör:
- De putsade fasaderna knäckades rena och en ny spånbeklädnad utfördes.
- Sidoentréerna sattes igen och en ny entré genom tornet utfördes.
- Nya fönster gjordes.
- Tornet plockades ned och ny grundläggning utfördes innan det återuppfördes, tornhuven fick då en ny utformning.
Interiör:
- Den invändiga panelen plockades ned.
- Altartavlan sattes upp i tornrummet och det gamla triumfkrucifixet sattes upp som altarprydnad.
- En ny sluten bänkinredning och en ny orgel utfördes. Orgeln byggdes av Fredriksborgs Orgelbyggeri, Hilleröd i Danmark.
- Elektrisk värme och belysning installerades. (JLST)
- 1953 Konservatorsarbeten.
Ett krucifix konserverades av konservator Sven Wahlgren, Kalmar. (JLST)
- 1980 Ändring – tilläggsisolering.
Kyrkvinden isolerades och fönstren tätades. (JLST)
- 1982 Ändring.
Nytt färgat glas monterades i korffönstren. (JLM)
- 1987-88 Ändring – restaurering.
En utvändig restaurering utfördes detta år under ledning av Sven Samuelssons Byggnadsfirma, Tranås. Åtgärderna omfattade både fasad- och målningsarbeten.
Exteriör:
- Ny spånbeläggning utfördes på långskeppets/absidens takytor samt tornbyggnadens stödben och tornkroppen. Övriga fasader kompletterades enbart med nya spån. Fasaderna rödfärgades sedan.
- Fönstersnickerier, dörrar, tornluckor och taklisten rengjordes och målades med linoljefärg. Järnbeslag rengjordes, rostskyddsbehandlades och målades med linoljefärg. (JLST)
- 1994-95 Ändring – restaurering.
En restaurering genomfördes efter program av arkitekt Per Rudenstam, Huskvarna. Arbetena omfattade både exteriöra som interiöra åtgärder även om de invändiga arbetena var mest omfattande.
Exteriör:
- Antalet ventilationshål i grunden utökades samt renoverades de befintliga ventilationsgallren.
Interiör:
- I koret plockades sidobänkarna och en främre bänkrad bort.
- Podiet under altaret togs bort och altarringen omarbetades. Ett nytt altarbord utfördes.
- Ett nytt värmesystem installerades, strålningsvärme. Under bänkarna kompletterades med panelradiatorer.
- En ny färgsättning gjordes i kyrkorummet. I koret plockades äldre måleri från 1700- och

1800-talet fram. Det välvda taket, väggbröstning och bänkkvarteren har fått en röd ton (engelskt rött) vilket var tänkt att anknyta till 1700-talet. väggpartierna ovanför bröstningen målades varmvita.

- Trägolvet slipades och behandlades med Faxelut och såpa. I bänkkvarteren användes golvolja.

- Predikstolen återfick sin ursprungliga förgyllning.

- I sakristian värmeisolerades golvet och höjdes till nivå med koret. Trappan till predikstolen gjordes ny. Trägolvet behandlades i likhet med golvet i kyrkorummet. Vinden värmeisolerades och en taklucka tillkom.

- I vapenhuset inreddes ett förrådsutrymme till samlingsrum, två mindre utrymmen mellan kyrkorummet och vapenhuset gjordes till förråd. Toalett- och städutrymna renoverades.

- Tornkammaren gjordes ny textiltförvaring. Utrymmet smyckades med äldre detaljer från kyrkan. Ny värme och belysning tillkom.

- I nedre tornvinden installerades ny elcentral och reglerutrustning för värme.(JLST)

1995

Konservatorsarbeten.

Konserveringsarbeten utfördes på fasta och lösa inventarier i kyrkan. (JLM)

1996

Vård/underhåll – målningsarbete.

Kyrkans exteriör ommålades. Till kyrktornet användes Teknos Tranemo rödfärg och fasaderna Beckers Sprutfärg, Tradition Äkta Falu Rödfärg. Till fönstersnickerier och taksprång användes Expo Villafärg och dörrarna tjärades med Tjära Special. (JLM)

2001

Teknisk installation – brandskydd.

Brandskyddet i kyrkan sågs över och kompletterades. (JLM)

Referenser

Tryckta källor

Jönköpings läns museum, *Vaggeryds kommun Kulturhistorisk utredning*, Jönköping 1988

Arkiv

Jönköpings läns museums arkiv (JLM)

Länsstyrelsen i Jönköpings läns arkiv, med kopior ur ATA:s arkiv (JLST)

Tekniska och administrativa uppgifter

Jönköpings läns museums dnr: B181/05

Beställare: Vattentornet Dunér Arkitektkontor AB, Eksjö

Fastighetsägare: Byarums pastorat, Svenska kyrkan

Rapportansvarig: Jönköpings läns museum genom Mattias Sörensen

Foto: Mattias Sörensen

Län: Jönköpings län

Kommun: Vaggeryds kommun

Fastighetsbeteckning: Bondstorps kyrka

Belägenhet: Ekonomiska kartans blad Bondstorp 6D 7h

Dokumentationsmaterialet förvaras i Jönköpings läns museums arkiv